

SPRAWOZDANIE:

Z DZIAŁALNOŚCI POWIATOWEGO CENTRUM POMOCY RODZINIE ORAZ EFEKTÓW PRACY ORGANIZATORA RODZINNEJ PIECZY ZASTĘPCZEJ W POWIECIE WĄGROWIECKIM

OKRES SPRAWOZDAWCZY : ROK 2015

Wysoka Rado,

wypełniając zobowiązania wynikające:

- z art. 112 ust.12 ustawy z dnia 12 marca 2004 roku o pomocy społecznej (t.j. Dz.U.2015 poz.163),
art. 76 ust. 4 pkt. 15 oraz art. 182 ust. 5 ustawy o wspieraniu rodziny i systemie pieczy zastępczej
(tj. Dz.U. 2015 poz. 332) przedkładam do Państwa dyspozycji:

sprawozdanie z działalności Powiatowego Centrum Pomocy Rodzinie

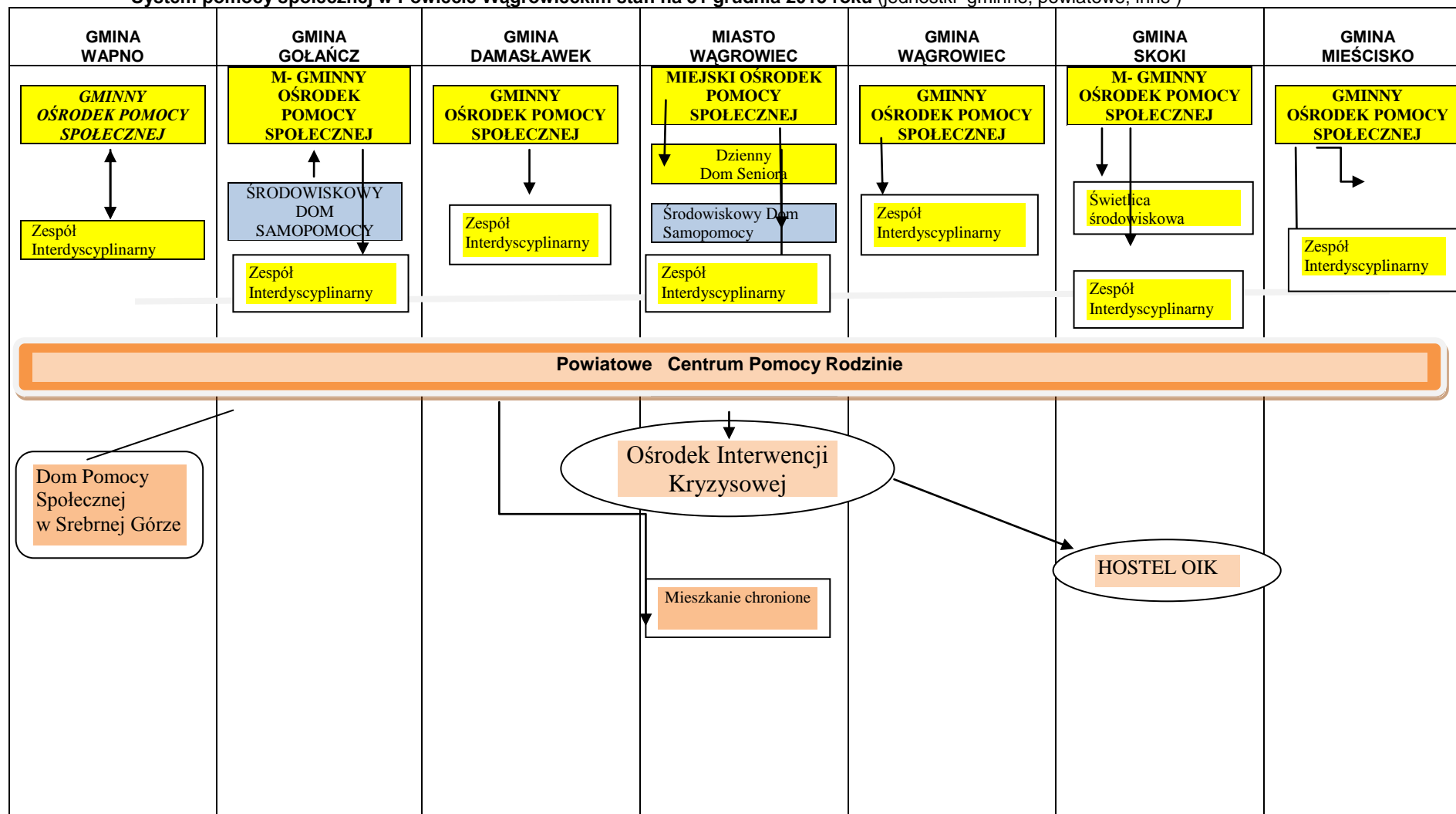
oraz efektów pracy organizatora rodzinnej pieczy zastępczej w Powiecie Wągrowieckim,

wnosząc jednocześnie o akceptację wykazu potrzeb w zakresie pomocy społecznej, wsparcia osób niepełnosprawnych oraz systemu pieczy zastępczej, będą one bowiem stanowiły podstawę do opracowania i wdrażania przez Radę Powiatu lokalnych programów pomocy społecznej oraz powiatowych programów wspierania rodziny i systemu pieczy zastępczej

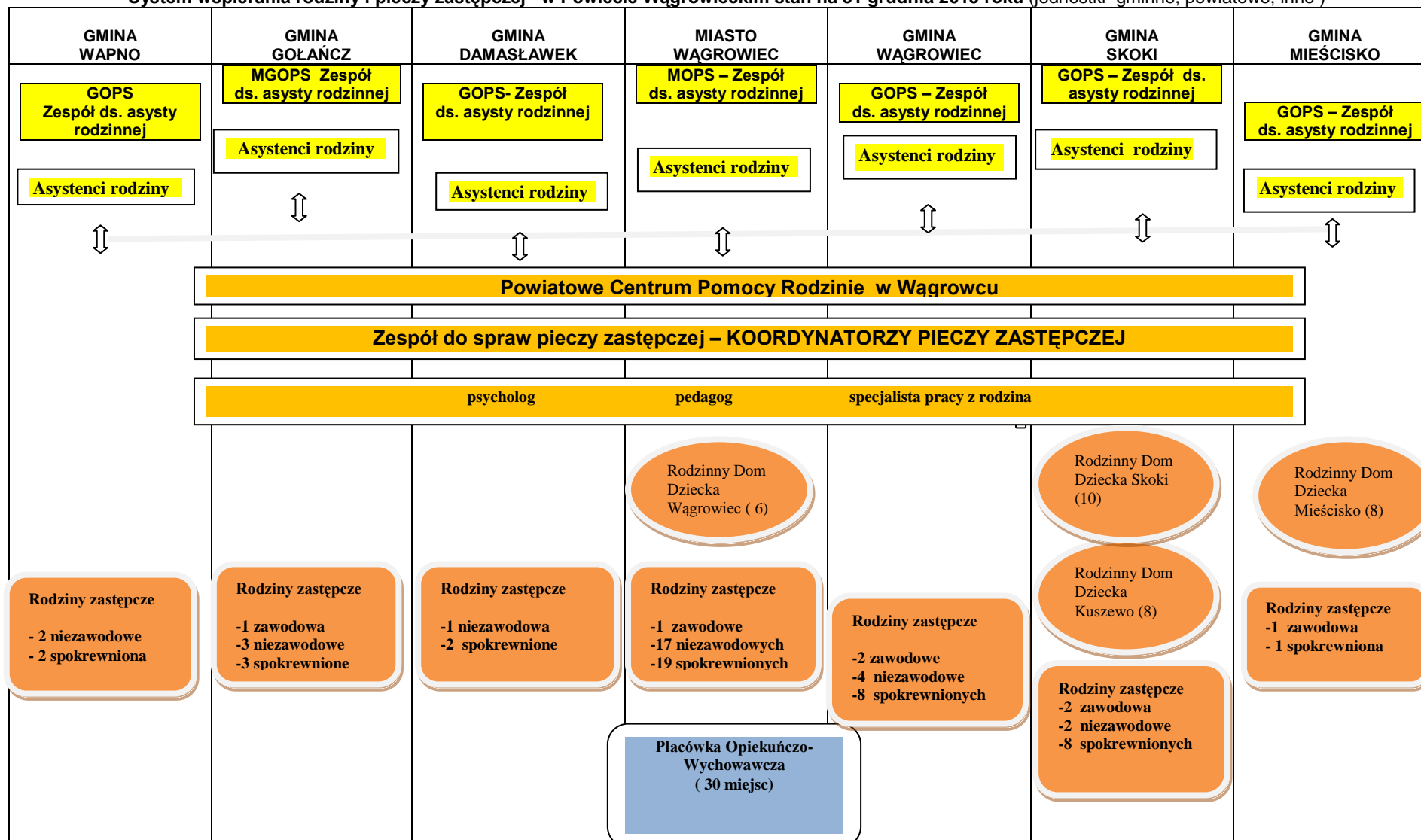
Z poważaniem
Edyta Owczarzak – dyrektor PCPR

Wągrowiec , dnia 14 kwietnia 2016 roku

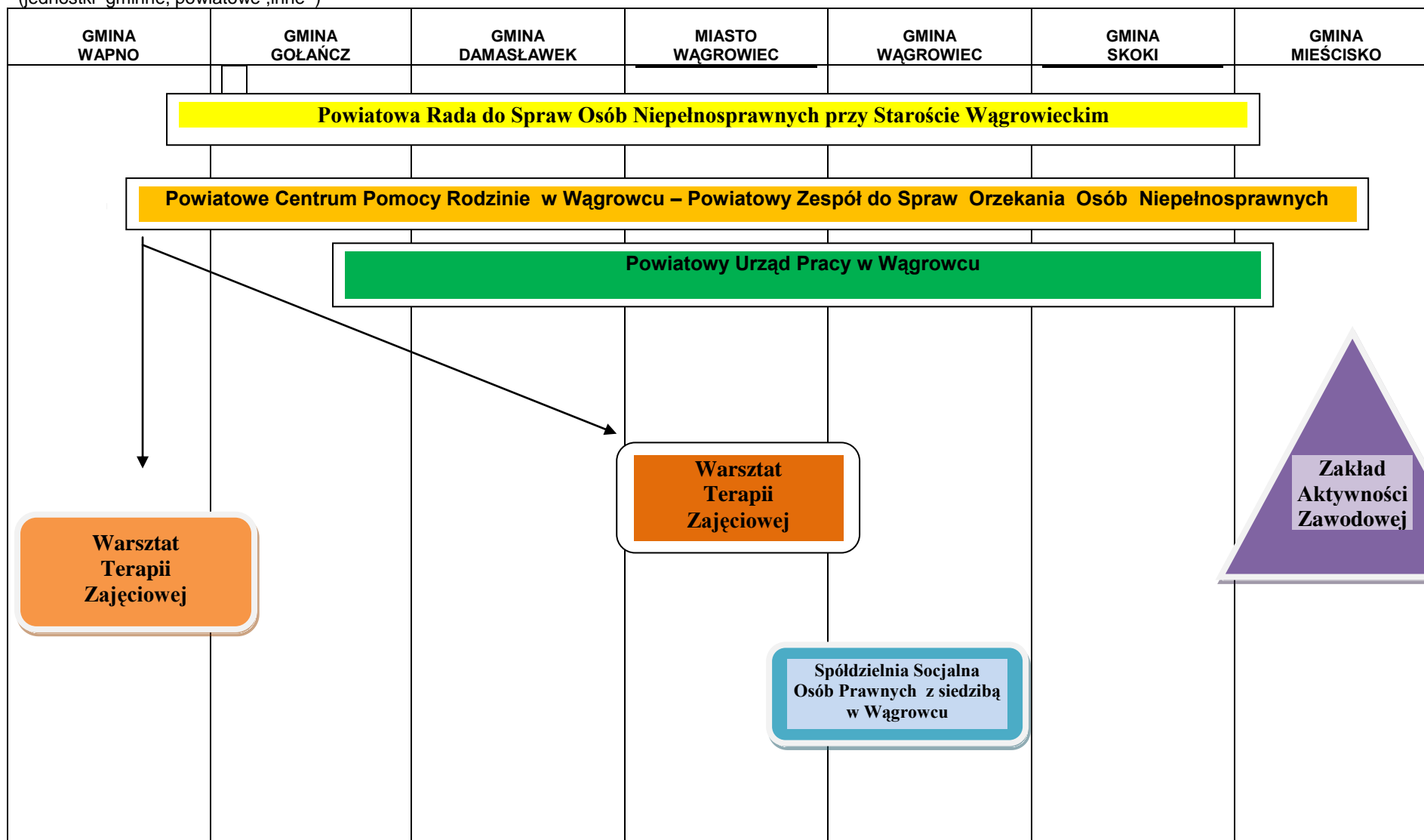
System pomocy społecznej w Powiecie Wągrowieckim stan na 31 grudnia 2015 roku (jednostki gminne, powiatowe, inne)



System wspierania rodziny i pieczy zastępczej w Powiecie Wągrowieckim stan na 31 grudnia 2015 roku (jednostki gminne, powiatowe, inne)



Podmioty realizujące zadania z zakresu rehabilitacji społecznej i zawodowej osób niepełnosprawnych w Powiecie Wągrowieckim stan na 31 grudnia 2015 roku
 (jednostki gminne, powiatowe, inne)



SPIS TREŚCI SPRAWOZDANIA:

1. Zadania Powiatowego Centrum Pomocy Rodzinie
 - 1.1. Zadania wynikające z ustawy o pomocy społecznej
 - 1.2. Zadania wynikające z ustawy o wspieraniu rodziny i systemie pieczy zastępczej
 - 1.2.1. Zadania PCPR
 - 1.2.2. Zadania organizatora rodzinnej pieczy zastępczej
 - 1.3. Zadania wynikające z ustawy o rehabilitacji zawodowej i społecznej oraz zatrudnianiu osób niepełnosprawnych
 - 1.4. Zadania wynikające z ustawy o przeciwdziałaniu przemocy w rodzinie
2. Finansowanie zadań z zakresu pomocy społecznej, pieczy zastępczej, przeciwdziałania przemocy oraz wspierania osób niepełnosprawnych
 - 2.1. Dochody budżetowe
 - 2.2. Wydatki budżetowe
 - 2.2.1. Wydatki budżetowe (z budżetu powiatu)
 - 2.2.2. Wydatki budżetowe (dotacje)
 - 2.2.3. Środki Państwowego Funduszu Rehabilitacji Osób Niepełnosprawnych
3. Działalność Powiatowego Centrum Pomocy Rodzinie w Wągrowcu w 2015 roku - schemat organizacyjny
 - 3.1. Powiatowy Zespół do Spraw Orzekania o Niepełnosprawności
 - 3.2. Ośrodek Interwencji Kryzysowej
 - 3.3. Powiatowe Centrum Pomocy Rodzinie w Wągrowcu
 - 3.3.1. Organizowanie rodzinnej opieki zastępczej
 - 3.3.1.1. Rodziny zastępcze zawodowe
 - 3.3.1.2. Rodzinne domy dziecka
 - 3.3.1.3. Rodziny zastępcze niezawodowe i spokrewnione z dzieckiem
 - 3.3.1.4. Rodziny pomocowe
 - 3.3.1.5. Osoby do pomocy przy sprawowaniu opieki nad dziećmi
 - 3.3.1.6. Działania organizatorskie na rzecz rozwoju rodzicielstwa zastępczego
 - a. Fluktuacja rodzin i dzieci w poszczególnych gminach powiatu
 - b. Zakres działań
 - c. Finansowanie rodzinnej pieczy zastępczej
 - 3.3.2. Dodatkowe działania podejmowane przez kadrę PCPR na rzecz rodzinnej opieki zastępczej:
 - 3.3.2.1. Realizacja projektu Koordynator rodzinnej pieczy zastępczej
 - 3.3.2.2. Finansowanie pobytu dzieci cudzoziemskich w rodzinach zastępczych
 - 3.3.2.3. Inne pozaustawowe formy wsparcia rodzin zastępczych
 - 3.3.2.4. Poradnictwo psychologiczne dla osób związanych z pieczą zastępczą
 - 3.3.2.5. Poradnictwo pedagogiczne dla osób związanych z pieczą zastępczą
 - 3.3.3. Pomoc usamodzielnianym wychowankom
 - 3.3.4. Organizowanie opieki zastępczej w instytucjonalnych formach pieczy
 - 3.3.4.1. W Wielofunkcyjnej Placówce Opiekuńczo-Wychowawczej w Wągrowcu
 - 3.3.5. Rehabilitacja społeczna osób niepełnosprawnych
 - 3.3.5.1. Dofinansowanie do likwidacji barier architektonicznych, w komunikowaniu i technicznych
 - 3.3.5.2. Dofinansowanie zaopatrzenia w sprzętu rehabilitacyjnego, przedmioty ortopedyczne i pomocnicze
 - 3.3.5.3. Dofinansowanie sportu, kultury, rekreacji i turystyki osób niepełnosprawnych
 - 3.3.5.4. Dofinansowanie do turnusów rehabilitacyjnych
 - 3.3.5.5. Dofinansowania ze środków PFRON wg gmin zamieszkania
 - 3.3.6. Rehabilitacja zawodowa i społeczna - warsztaty terapii zajęciowej
 - 3.3.7. Programy celowe PFRON
 - 3.3.7.1. Aktywny Samorząd
 - 3.3.7.2. Program wyrównywania różnic między regionami II
 - 3.3.8. Współpraca z organizacjami pozarządowymi

- 3.3.9. Prowadzenie mieszkania chronionego
- 3.3.10. Realizacja celów określonych w dokumentach strategicznych i programowych
- 3.3.11. Punkt informacyjny o prawach i uprawnieniach mieszkańców powiatu
- 3.3.12. Całodobowe usługi opiekuńcze świadczone przez DPS Srebrna Góra
- 3.3.13. Wybrane zagadnienia związane z funkcjonowaniem PCPR
- 3.3.14. Mierniki jakości realizowanych przez jednostki zadań
- 3.3.15. Potrzeby w zakresie pomocy społecznej, pieczy zastępczej oraz wspierania osób niepełnosprawnych w Powiecie Wągrowieckim

1. ZADANIA POWIATU REALIZOWANE PRZEZ POWIATOWE CENTRUM POMOCY RODZINIE w Wągrowcu*

1.1. ZADANIA WYNIKAJĄCE Z USTAWY O POMOCY SPOŁECZNEJ

(*realizowane, współrealizowane, nadzorowane lub koordynowane przez PCPR Wągrowiec)

Zadania własne

- 1) *opracowanie i realizacja powiatowej strategii rozwiązywania problemów społecznych, ze szczególnym uwzględnieniem programów pomocy społecznej, wspierania osób niepełnosprawnych i innych, których celem jest integracja osób i rodzin z grup szczególnego ryzyka - po konsultacji z właściwymi terytorialnie gminami;*
- 2) prowadzenie specjalistycznego poradnictwa;
- 3) przyznawanie pomocy pieniężnej na usamodzielnienie oraz na kontynuowanie nauki osobom opuszczającym domy pomocy społecznej dla dzieci i młodzieży niepełnosprawnych intelektualnie, domy dla matek z małoletnimi dziećmi i kobiet w ciąży, rodziny zastępcze oraz schroniska dla nieletnich, zakłady poprawcze, specjalne ośrodki szkolno-wychowawcze, specjalne ośrodki wychowawcze, młodzieżowe ośrodki socjoterapii zapewniające całodobową opiekę lub młodzieżowe ośrodki wychowawcze;
- 4) pomoc w integracji ze środowiskiem osób mających trudności w przystosowaniu się do życia, młodzieży opuszczającej całodobowe placówki opiekuńczo-wychowawcze typu rodzinnego i socjalizacyjnego, domy pomocy społecznej dla dzieci i młodzieży niepełnosprawnych intelektualnie, domy dla matek z małoletnimi dziećmi i kobiet w ciąży, rodziny zastępcze oraz schroniska dla nieletnich, zakłady poprawcze, specjalne ośrodki szkolno-wychowawcze, specjalne ośrodki wychowawcze, młodzieżowe ośrodki socjoterapii zapewniające całodobową opiekę lub młodzieżowe ośrodki wychowawcze, mających braki w przystosowaniu się;
- 5) pomoc cudzoziemcom, którzy uzyskali w Rzeczypospolitej Polskiej status uchodźcy lub ochronę uzupełniającą, mającym trudności w integracji ze środowiskiem;
- 6) prowadzenie i rozwój infrastruktury domów pomocy społecznej o zasięgu ponadgminnym oraz umieszczanie w nich skierowanych osób;
- 7) prowadzenie mieszkań chronionych dla osób z terenu więcej niż jednej gminy oraz powiatowych ośrodków wsparcia, w tym domów dla matek z małoletnimi dziećmi i kobiet w ciąży, z wyłączeniem środowiskowych domów samopomocy i innych ośrodków wsparcia dla osób z zaburzeniami psychicznymi;
- 8) prowadzenie ośrodków interwencji kryzysowej;
- 9) udzielanie informacji o prawach i uprawnieniach;
- 10) szkolenie i doskonalenie zawodowe kadr pomocy społecznej z terenu powiatu;
- 11) doradztwo metodyczne dla kierowników i pracowników jednostek organizacyjnych pomocy społecznej z terenu powiatu;
- 12) podejmowanie innych działań wynikających z rozeznaczonych potrzeb, w tym tworzenie i realizacja programów osłonowych;
- 13) sporządzanie sprawozdawczości oraz przekazywanie jej właściwemu wojewodzie, również w formie dokumentu elektronicznego, z zastosowaniem systemu teleinformatycznego;
- 14) sporządzanie oceny zasobów pomocy społecznej w oparciu o analizę sytuacji społecznej i demograficznej
- 15) utworzenie i utrzymywanie powiatowego centrum pomocy rodzinie, w tym zapewnienie środków na wynagrodzenia pracowników

Do zadań z zakresu administracji rządowej realizowanych przez powiat należy:

- 1) pomoc cudzoziemcom, którzy uzyskali w Rzeczypospolitej Polskiej status uchodźcy lub ochronę uzupełniającą, w zakresie indywidualnego programu integracji oraz opłacanie za te osoby składek na ubezpieczenie zdrowotne określonych w przepisach o powszechnym ubezpieczeniu w Narodowym Funduszu Zdrowia;
- 2) prowadzenie i rozwój infrastruktury ośrodków wsparcia dla osób z zaburzeniami psychicznymi;
- 3) realizacja zadań wynikających z rządowych programów pomocy społecznej, mających na celu ochronę poziomu życia osób, rodzin i grup społecznych oraz rozwój specjalistycznego wsparcia;
- 4) udzielanie cudzoziemcom, o których mowa w art.5a, pomocy w zakresie interwencji kryzysowej;

1.2. ZADANIA POWIATU WYNIKAJĄCE Z USTAWY O WSPIERANIU RODZINY I SYSTEMIE PIECZY ZASTĘPCZEJ

1.2.1. Zadania Powiatowego Centrum Pomocy Rodzinie

- 1) opracowanie i realizacja 3-letnich powiatowych programów dotyczących rozwoju pieczy zastępczej, zawierających między innymi coroczny limit rodzin zastępczych zawodowych;
- 2) zapewnienie dzieciom pieczy zastępczej w rodzinach zastępczych, rodzinnych domach dziecka oraz w placówkach opiekuńczo-wychowawczych;
- 3) organizowanie wsparcia osobom usamodzielnianym opuszczającym rodziny zastępcze, rodzinne domy dziecka oraz placówki opiekuńczo-wychowawcze i regionalne placówki opiekuńczo-terapeutyczne, przez wspieranie procesu usamodzielnienia;
- 4) tworzenie warunków do powstawania i działania rodzin zastępczych, rodzinnych domów dziecka i rodzin pomocowych;
- 5) prowadzenie placówek opiekuńczo-wychowawczych oraz placówek wsparcia dziennego o zasięgu ponadgminnym;
- 6) organizowanie szkoleń dla rodzin zastępczych, prowadzących rodzinne domy dziecka i dyrektorów placówek opiekuńczo-wychowawczych typu rodzinnego oraz kandydatów do pełnienia funkcji rodziny zastępczej, prowadzenia rodzinnego domu dziecka lub pełnienia funkcji dyrektora placówki opiekuńczo-wychowawczej typu rodzinnego;
- 7) organizowanie wsparcia dla rodzinnej pieczy zastępczej, w szczególności przez tworzenie warunków do powstawania:
 - a) grup wsparcia,
 - b) specjalistycznego poradnictwa;
 - 8) powoływanie centrów administracyjnych do obsługi placówek opiekuńczo-wychowawczych;
 - 9) wyznaczanie organizatora rodzinnej pieczy zastępczej;
 - 10) zapewnienie przeprowadzenia przyjętemu do pieczy zastępczej dziecku niezbędnych badań lekarskich;
 - 11) prowadzenie rejestru danych, o którym mowa w art. 46;
 - 12) kompletowanie we współpracy z właściwym ośrodkiem pomocy społecznej dokumentacji związanej z przygotowaniem dziecka do umieszczenia w rodzinie zastępczej albo rodzinnym domu dziecka;
 - 13) finansowanie:
 - a) świadczeń pieniężnych dotyczących dzieci z terenu powiatu, umieszczonych w rodzinach zastępczych, rodzinnych domach dziecka, placówkach opiekuńczo-wychowawczych, regionalnych placówkach opiekuńczo-terapeutycznych, interwencyjnych ośrodkach preadopcyjnych lub rodzinach pomocowych, na jego terenie lub na terenie innego powiatu,
 - b) pomocy przyznawanej osobom usamodzielnianym opuszczającym rodziny zastępcze, rodzinne domy dziecka, placówki opiekuńczo-wychowawcze lub regionalne placówki opiekuńczo-terapeutyczne,
 - c) szkoleń dla kandydatów do pełnienia funkcji rodziny zastępczej, prowadzenia rodzinnego domu dziecka lub pełnienia funkcji dyrektora placówki opiekuńczo-wychowawczej typu rodzinnego oraz szkoleń dla rodzin zastępczych, prowadzących rodzinne domy dziecka oraz dyrektorów placówek opiekuńczo-wychowawczych typu rodzinnego;
- 14) sporządzanie sprawozdań rzeczowo-finansowych z zakresu wspierania rodziny i systemu pieczy zastępczej oraz przekazywanie ich właściwemu wojewodzie, w wersji elektronicznej, z zastosowaniem systemu teleinformatycznego;
- 15) przekazywanie do biura informacji gospodarczej informacji w przypadku powstania zaległości z tytułu ponoszenia opłaty za pobyt dzieci w pieczy zastępczej;
- 16) realizacja zadań wynikających z rządowych programów wspierania rodziny i systemu pieczy zastępczej oraz rządowego programu,
- 17) finansowanie pobytu w pieczy zastępczej dzieci cudzoziemskich.

Do zakresu działania powiatowego centrum pomocy rodzinie należą wszystkie sprawy z zakresu pieczy zastępczej niezastrzeżone na rzecz innych podmiotów. W sprawach indywidualnych dotyczących świadczeń, dodatków, środków finansowych, opłat oraz innych kwot, o których mowa w ustawie decyzje wydaje upoważniony przez starostę dyrektor powiatowego centrum pomocy rodzinie.

1.2.2. Zadania PCPR – Organizatora rodzinnej pieczy zastępczej

- 1) prowadzenie naboru kandydatów do pełnienia funkcji rodziny zastępczej zawodowej, rodziny zastępczej niezawodowej lub prowadzenia rodzinnego domu dziecka;
- 2) kwalifikowanie osób kandydujących do pełnienia funkcji rodziny zastępczej lub prowadzenia rodzinnego domu dziecka oraz wydawanie zaświadczeń kwalifikacyjnych zawierających potwierdzenie ukończenia szkolenia, opinię o spełnianiu warunków i ocenę predyspozycji do sprawowania pieczy zastępczej;
- 3) organizowanie szkoleń dla kandydatów do pełnienia funkcji rodziny zastępczej lub prowadzenia rodzinnego domu dziecka;

- 4) zapewnienie badań psychologicznych kandydatom do pełnienia funkcji rodziny zastępczej lub prowadzenia rodzinnego domu dziecka oraz rodzinom zastępczym i osobom prowadzącym rodzinne domy dziecka;
- 5) organizowanie szkoleń dla kandydatów do pełnienia funkcji dyrektora placówki opiekuńczo-wychowawczej typu rodzinnego, wydawanie świadectw ukończenia tych szkoleń oraz opinii dotyczącej predyspozycji do pełnienia funkcji dyrektora i wychowawcy w placówce opiekuńczo-wychowawczej typu rodzinnego;
- 6) opiniowanie kandydatów na rodziny zaprzyjaźnione dla dzieci w placówkach opiekuńczo-wychowawczych ;
- 7) zapewnianie rodzinom zastępczym oraz prowadzącym rodzinne domy dziecka szkoleń mających na celu podnoszenie ich kwalifikacji, biorąc pod uwagę ich potrzeby;
- 8) zapewnianie pomocy i wsparcia osobom sprawującym rodzinną pieczę zastępczą, w szczególności w ramach grup wsparcia oraz rodzin pomocowych;
- 9) organizowanie dla rodzin zastępczych oraz prowadzących rodzinne domy dziecka pomocy wolontariuszy;
- 10) współpraca ze środowiskiem lokalnym, w szczególności z powiatowym centrum pomocy rodzinie, ośrodkiem pomocy społecznej, sądami i ich organami pomocniczymi, instytucjami oświatowymi, podmiotami leczniczymi, a także kościołami i związkami wyznaniowymi oraz z organizacjami społecznymi;
- 11) prowadzenie poradnictwa i terapii dla osób sprawujących rodzinną pieczę zastępczą i ich dzieci oraz dzieci umieszczonych w pieczy zastępczej;
- 11) zapewnianie pomocy prawnej osobom sprawującym rodzinną pieczę zastępczą, w szczególności w zakresie prawa rodzinnego;
- 12) dokonywanie okresowej oceny sytuacji dzieci przebywających w rodzinnej pieczy zastępczej;
- 13) prowadzenie działalności diagnostyczno-konsultacyjnej, której celem jest pozyskiwanie, szkolenie i kwalifikowanie osób zgłaszających gotowość do pełnienia funkcji rodziny zastępczej zawodowej, rodziny zastępczej niezawodowej oraz prowadzenia rodzinnego domu dziecka, a także szkolenie i wspieranie psychologiczno-pedagogiczne osób sprawujących rodzinną pieczę zastępczą oraz rodziców dzieci objętych tą pieczą;
- 14) przeprowadzanie badań pedagogicznych i psychologicznych oraz analizy, o której mowa w art. 42 ust. 7, dotyczących kandydatów do pełnienia funkcji rodziny zastępczej lub prowadzenia rodzinnego domu dziecka;
- 15) zapewnianie rodzinom zastępczym zawodowym i niezawodowym oraz prowadzącym rodzinne domy dziecka poradnictwa, które ma na celu zachowanie i wzmocnienie ich kompetencji oraz przeciwdziałanie zjawisku wypalenia zawodowego;
- 16) ⁽⁶³⁾ zapewnianie koordynatorom rodzinnej pieczy zastępczej szkoleń mających na celu podnoszenie ich kwalifikacji;
- 17) przedstawianie staroście i radzie powiatu corocznego sprawozdania z efektów pracy;
- 18) zgłaszanie do ośrodków adopcyjnych informacji o dzieciach z uregulowaną sytuacją prawną, w celu poszukiwania dla nich rodzin przysposabiających;
- 19) organizowanie opieki nad dzieckiem, w przypadku gdy rodzina zastępcza albo prowadzący rodzinny dom dziecka okresowo nie może sprawować opieki, w szczególności z powodów zdrowotnych lub losowych albo zaplanowanego wycieczki.

1.3. ZADANIA WYNIKAJĄCE Z USTAWY O REHABILITACJI ZAWODOWEJ I SPOŁECZNEJ ORAZ ZATRUDNIANIU OSÓB NIEPEŁNOSPRAWNYCH

Na podstawie ustawy z dnia 27 sierpnia 1997 r. o rehabilitacji zawodowej i społecznej oraz zatrudnianiu osób niepełnosprawnych (tekst jedn. Dz. U. 2011 Nr 127 poz. 721 z późn. zmian.) oraz rozporządzenia Ministra Pracy i Polityki Socjalnej z dnia 25 czerwca 2002 r. w sprawie określenia rodzajów zadań powiatu, które mogą być realizowane ze środków PFRON (Dz. U. Nr 96, poz. 861 z późn. zm.), do zadań powiatu, realizowanych przez Powiatowe Centrum Pomocy Rodzinie lub przez Powiatowy Urząd Pracy należy :

- 1) opracowywanie i realizacja, zgodnych z powiatową strategią dotyczącą rozwiązywania problemów społecznych, powiatowych programów działań na rzecz osób niepełnosprawnych w zakresie rehabilitacji społecznej oraz przestrzegania praw osób niepełnosprawnych w zakresie:
 - a) rehabilitacji społecznej,
 - b) rehabilitacji zawodowej i zatrudniania,
 - c) przestrzegania praw osób niepełnosprawnych;
- 2) współpraca z instytucjami administracji rządowej i samorządowej w opracowywaniu i realizacji programów, o których mowa w pkt 1;
- 3) udostępnianie na potrzeby pełnomocnika i samorządu województwa oraz przekazywanie właściwemu wojewodzie uchwalonych przez radę powiatu programów, o których mowa w pkt 1, oraz rocznej informacji z ich realizacji;
- 4) podejmowanie działań zmierzających do ograniczania skutków niepełnosprawności;

- 5) opracowywanie i przedstawianie planów zadań i informacji z prowadzonej działalności oraz ich udostępnianie na potrzeby samorządu województwa;
- 6) współpraca z organizacjami pozarządowymi i fundacjami działającymi na rzecz osób niepełnosprawnych w zakresie rehabilitacji społecznej i zawodowej tych osób;
- 6a) *finansowanie z Funduszu wydatków na instrumenty lub usługi rynku pracy określone w ustawie o promocji, w odniesieniu do osób niepełnosprawnych zarejestrowanych jako poszukujące pracy niepozostające w zatrudnieniu;*
- 7) dofinansowanie:
 - a) uczestnictwa osób niepełnosprawnych i ich opiekunów w turnusach rehabilitacyjnych,
 - b) sportu, kultury, rekreacji i turystyki osób niepełnosprawnych,
 - c) zaopatrzenia w sprzęt rehabilitacyjny, przedmioty ortopedyczne i środki pomocnicze przyznawane osobom niepełnosprawnym na podstawie odrębnych przepisów,
 - d) likwidacji barier architektonicznych, w komunikowaniu się i technicznych, w związku z indywidualnymi potrzebami osób niepełnosprawnych,
 - e) rehabilitacji dzieci i młodzieży;
- 8) dofinansowanie kosztów tworzenia i działania warsztatów terapii zajęciowej;
- 9) *pośrednictwo pracy i poradnictwo zawodowe dla osób niepełnosprawnych, ich szkolenie oraz przekwalifikowanie;*
 - 9a) *przyznawanie środków, o których mowa w art.12a;*
 - 9b) *realizacja zadań, o których mowa w art.26, art.26d i art.26e;*
 - 9c) *zlecenie zadań zgodnie z art.36;*
- 10) *kierowanie osób niepełnosprawnych, które wymagają specjalistycznego programu szkolenia oraz rehabilitacji leczniczej i społecznej, do specjalistycznego ośrodka szkoleniowo-rehabilitacyjnego lub innej placówki szkoleniowej;*
- 11) *współpraca z organami rentowymi w zakresie wynikającym z odrębnych przepisów;*
- 12) *doradztwo organizacyjno-prawne i ekonomiczne w zakresie działalności gospodarczej lub rolniczej podejmowanej przez osoby niepełnosprawne;*
- 13) *współpraca z właściwym terenowo inspektorem pracy w zakresie oceny i kontroli miejsc pracy osób niepełnosprawnych*

1.4. ZADANIA WYNIKAJĄCE Z USTAWY O PRZECIWDZIAŁANIU PRZEMOCY W RODZINIE

Do zadań własnych powiatu należy w szczególności :

- 1) opracowanie i realizacja powiatowego programu przeciwdziałania przemocy w rodzinie oraz ochrony ofiar przemocy w rodzinie;
- 2) opracowanie i realizacja programów służących działaniom profilaktycznym mającym na celu udzielenie specjalistycznej pomocy, zwłaszcza w zakresie promowania i wdrożenia prawidłowych metod wychowawczych w stosunku do dzieci w rodzinach zagrożonych przemocą w rodzinie;
- 3) zapewnienie osobom dotkniętym przemocą w rodzinie miejsc w ośrodkach wsparcia;
- 4) zapewnienie osobom dotkniętym przemocą w rodzinie miejsc w ośrodkach interwencji kryzysowej.

Do zadań z zakresu administracji rządowej realizowanych przez powiat należy :

- 1) tworzenie i prowadzenie specjalistycznych ośrodków wsparcia dla ofiar przemocy w rodzinie;
- 2) opracowanie i realizacja programu oddziaływań korekcyjno-edukacyjnych dla osób stosujących przemoc w rodzinie

2. FINANSOWANIE ZADAŃ Z ZAKRESU POMOCY SPOŁECZNEJ W 2015 ROKU

2.1. DOCHODY BUDŻETOWE

W roku 2015 dochody własne Powiatu wypracowane przez jednostki organizacyjne pomocy społecznej w działach 700 „Gospodarka mieszkaniowa”, 758 „Różne rozliczenia”, 852 „Pomoc społeczna” i 853 „Pozostałe zadania w zakresie polityki społecznej” zostały zaplanowane ostatecznie na kwotę **3.848.761 zł**, a wykonanie planu wyniosło **3.834.289 zł**, co stanowi **99,62 % planu**.

Najwyższe dochody na koniec roku 2015 roku osiągnięto – podobnie jak w roku poprzednim w: - rozdziale **85202** – domy pomocy społecznej – jest to kwota uzyskana z tytułu statutowej działalności DPS w Srebrnej Górze w zakresie świadczenia usług opiekuńczo-bytowych (częściowa odpłatność za pobyt), której wysokość wynosi **1.840.123 zł**, co stanowi prawie połowę (47,99 %) wykonanych wszystkich dochodów łącznie; - oraz w zakresie porozumień zawartych z innymi powiatami w rozdziałach **85201**- Placówki opiekuńczo-wychowawcze – kwota **749.092 zł** i **85204** - Rodziny zastępcze – kwota **659.001 zł** – kwoty te stanowią łącznie **36,72 %** wszystkich wykonanych dochodów pomocy społecznej.

Realizację dochodów własnych powiatu wągrowieckiego w latach 2014 - 2015 w dziale 700 „Gospodarka mieszkaniowa”, 758 „Różne rozliczenia”, 852 „Pomoc społeczna” oraz 853 „Pozostałe zadania w zakresie polityki społecznej”, ujęto w poniższej tabeli:

(w zł)

Dział	Rozdział	Treść zadania	Wykonanie w roku 2014	Plan roku 2015 (wg pierwotnej uchwały budżetowej)	Plan na 2015 po zmianach	Wykonanie w roku 2015	Dynamika w % 7 : 4	% wykonania planu 7 : 6
1	2	3	4	5	6	7	8	9
700		Gospodarka mieszkaniowa	3.319	2.927	2.927	2.173	65,47	74,24
	70005	DPS Gospodarka gruntami i nieruchomościami § 0750 - Dochody z najmu i dzierżawy składników majątkowych	3.319	2.927	2.927	2.173	65,47	74,24
758		Różne rozliczenia § 0920 pozostałe odsetki	12.131	7.800	7.800	6.441	53,10	82,58
	75814	PCPR (w tym 2014 ods.EFS)	7.503	3.000	3.000	3.250	43,32	108,33
		DPS	3.374	3.000	3.000	2.397	71,04	79,90
		POW w Wągrowcu	1.254	1.800	1.800	794	63,32	44,11
852		Pomoc społeczna	3.495.226	3.792.721	3.798.869	3.769.769	107,85	99,23
	85201	Placówki opiekuńczo-wychowawcze, w tym:	916.047	1.085.912	1.085.912	1.015.333	110,84	93,50
		§ 096	3.500	0	0	0	0	0
		POW w Wągrowcu						
		§ 097	192	170	170	242	126	143
		Porozumienia z innymi powiatami § 2320	852.717	1.011.830	811.270	749.092	87,85	92,34

		Udział gmin w śr.m-czynnych kosztach utrzym.dziecka w p.o.w. § 0830	56.873	70.912	271.472	264.212	464,56	97,33
		Odpłatność rodziców naturalnych za pobyt dzieci w placówce §0680	2.765	3.000	3.000	1.787	64,63	59,57
85202		Dom pomocy społecznej § 083	1.811.589	1.824.540	1.824.540	1.840.123	101,58	100,85
		§ 097	15.919	14.960	19.530	23.520	147,75	120,43
85204		Rodziny zastępcze, w tym:	749.819	865.659	867.237	889.574	118,64	102,58
		Porozumienia z innymi powiatami	602.619	668.189	668.189	659.001	109,36	98,62
		Udział gmin w śr.m-czynnych kosztach utrzym.dziecka w rodz.zast.	143.036	190.470	190.470	227.045	158,73	119,20
		Odpłatność rodziców naturalnych za pobyt dzieci w rodz.zast.	3.440	7.000	7.000	1.950	56,69	27,86
		Zwroty z nadpłaconych w roku ubiegłym świadczeń, w tym należne odsetki	724	0	1.578	1.578	217,96	100
85218		Powiatowe Centra Pomocy Rodzinie	380	150	150	299	78,68	199,33
85220		Ośrodek Interwencji Kryzysowej, w tym mieszkanie chronione	1.472	1.500	1.500	920	62,50	61,33
853		Pozostałe zadania w zakresie polityki społecznej	45.456	39.165	39.165	55.906	122,99	142,74
85321		§ 069 Zespoły ds. Orzekania o Niepełnosprawności	3.454	9.165	9.165	11.403	330,14	124,42
		§ 092	2	0	0	3	150	0
85324		Państwowy Fundusz Rehabilitacji Osób Niepełnosprawnych	42.000	30.000	30.000	44.500	105,95	148,33
Razem działy 700, 758, 852 i 853			3.556.132	3.842.613	3.848.761	3.834.289	107,82	99,62

Informacje uzupełniające:

Ponad dochody własne Powiatu, jednostki pomocy społecznej otrzymywały także w ciągu roku budżetowego dotacje celowe pochodzące ze środków budżetu państwa bądź z innych źródeł, przeznaczone dalej na wydatki związane z realizacją zadań bieżących własnych, m.in. **Powiatowe Centrum Pomocy Rodzinie**, na zadania wynikające z ustawy o wspieraniu rodziny i systemie pieczy zastępczej, dotacje w wysokości **33.168 zł** tytułem realizacji Programu asystent rodziny i koordynator rodzinnej pieczy zastępczej na 2015 rok oraz **12.000 zł** na zadania bieżące z zakresu administracji rządowej oraz inne zadania zlecone ustawami realizowane przez powiat – dotacja celowa na finansowanie koszt. utrzym. dzieci cudzoziemców w rodz.zast.. Obie te kwoty ujęte zostały również po stronie wydatków w odpowiednim miejscu klasyfikacji budżetowej.

2.2 WYDATKI BUDŻETOWE

Realizację wydatków ujętych w budżecie Powiatu WĄGROWIECKIEGO w latach 2014 - 2015 w działach **851** „Ochrona zdrowia”, **852** „Pomoc społeczna” oraz **853** „Pozostałe zadania w zakresie polityki społecznej”, ujęto w poniższej tabeli: (zł)

Dział	Rozdział	Treść zadania	Wykonanie w roku 2014	Plan roku 2015 wg pierwotnej uchwały	Plan roku 2015 po zmianach	Wykonanie za rok 2015	Dynamika w % 7 : 4	Wykonanie planu w % 7 : 6
1	2	3	4	5	6	7	8	9
851		Ochrona zdrowia	9.781	9.735	12.962	12.636	129,19	97,48
	85156	Składka na ubezpieczenia zdrowotne oraz świadczenia dla osób nieobjętych obowiązkiem ubezpieczenia zdrowotnego – POW Wągrowiec	9.781	9.735	12.962	12.636	129,19	97,48
852		Pomoc społeczna	7.257.084	7.518.336	7.898.956	7.627.706	105,11	96,57
	85201	Placówki opiekuńczo-wychowawcze, w tym:	1.724.175	1.709.426	1.728.001	1.679.518	97,41	97,19
		POW w Wągrowcu	1.325.954	1.380.735	1.390.735	1.380.392	104,11	99,26
		Porozumienia z innymi powiatami	336.302	250.163	248.338	211.938	63,02	85,34
		Świadczenia dla usamodz.wych.opuszczaj ąc. p.o.w. (kontynuacja nauki, pomoc rzeczowa, itp)	61.919	78.528	88.528	86.788	140,16	98,03
		Pozostałe wydatki – wydawanie opinii psychologicznych dla osób starających się o pełnienie funkcji rodziny wspierającej wobec dzieci przebywających w p.o.w.	0	0	400	400	0	100
	85202	DPS, w tym:	2.225.252	2.222.039	2.295.913	2.275.527	102,26	99,11
		środki własne	1.844.480	1.845.427	1.874.997	1.854.611	100,55	98,91
		środki z dotacji	380.772	376.612	420.916	420.916	110,54	100
	85204	Rodziny zastępcze, w tym:	2.503.475	2.727.986	2.998.061	2.837.240	113,33	94,64
		Porozumienia z innymi powiatami	227.042	229.756	246.659	246.512	108,58	99,94

		Wynagrodzenia Z.R.Z., RDD, osób do pomocy przy sprawach opieki nad dziećmi przebyw. w w/w, Koordynatorów oraz Pedagogów (wraz z pochodnymi); w tym dotacja celowa MPiPS na Koordynatorów r.p.z.	508.279	663.342	670.014	571.880	112,51	86,00
			30.000	0	33.168	32.423	108,08	97,75
		Świadczenia na utrzymanie dzieci w rodz.zast.	1.667.373	1.660.502	1.904.552	1.901.307	114,03	99,83
		Świad.dla wychowanków opuszcz. rodz.zast. - kontynuacja nauki, usamodzielnienia, pomoc na zagosp.itp.	98.981	154.386	144.386	89.310	90,23	61,86
		Pozostałe koszty generowane na potrzeby rodzinnej pieczy zastępczej(m.in.opiniowanie psycholog. predyspoz.do pełnienia funkcji w ram. rodzinnej pieczy zast., szkolenie dla rodz.zast.,kosztyjazd lok.koordynatorów)	1.800	20.000	32.450	28.231	1568,39	87,00
	85205	Zadania w zakresie przeciwdziałania przemocy w rodzinie	6.954	0	0	0	0	0
	85218	Powiatowe Centrum Pomocy Rodzinie	721.467	758.768	776.864	754.120	104,53	97,07
	85220	Ośrodek Interwencji Kryzysowej	75.761	100.117	100.117	81.301	107,31	81,21
853		Pozostałe zadania w zakresie polityki społecznej	1.244.326	512.789	565.069	558.136	44,85	98,77
	85311	Dotacja ze środków powiatu na działalność bieżącą warsztatów terapii zajęciowej w Wągrowcu i Wapnie	185.066	260.245	260.245	260.245	140,62	100
		Zespoły ds. orzekania, w tym:	266.498	252.544	278.433	271.500	101,88	97,51
	85321	- środki i własne	40.950	62.557	62.557	56.601	138,22	90,48
		-środki administracji rządowej	225.548	189.987	215.876	214.899	95,28	99,55
	85395	Pozostała działalność – projekt systemowy POKL - udział własny	46.399	0	0	0	0	0
		Pozostała działalność – realizacja projektu systemowego POKL ze środków EFS	713.151	0	0	0	0	0

	Dotacje dla organizacji pozarządowych na realizację zadań zleconych w trybie otwartych konkursów ofert	21.074	0	26.391	26.391	125,23	100
Razem działy 851, 852, 853		8.499.053	8.040.860	8.476.987	8.198.478	96,46	96,71

Ogółem, zaplanowane wydatki w wysokości **8.476.987 zł**, wykonano w kwocie **8.198.478 zł**, co stanowi 96,71 % planu.

2.2.1. Wydatki budżetowe realizowane ze środków własnych powiatu

W roku 2015, na ochronę zdrowia (dział 851), pomoc społeczną (dział 852) oraz na pozostałe zadania w zakresie polityki społecznej (dział 853) zabezpieczono w budżecie Powiatu **środki własne** w wysokości **7.795.027 zł**, które wydatkowano w 96,45 % w wysokości **7.518.240 zł**, w podziale na:

- **dział 851** „Ochrona zdrowia” – plan: **12.962 zł**; wykonanie: **12.636 zł**
85156 – „Składki na ubezpieczenia zdrowotne oraz świadczenia dla osób nieobjętych obowiązkiem ubezpieczenia zdrowotnego” – opłacono ubezpieczenie zdrowotne za dzieci nieobjęte przedmiotowym ubezpieczeniem, przebywające w Placówce Opiekuńczo-Wychowawczej w Wągrowcu.

- **dział 852** „Pomoc społeczna” – plan: **7.432.872 zł**, wykonanie: **7.162.367 zł**

Środki w tym dziale przeznaczone były na bieżącą działalność Powiatowego Centrum Pomocy Rodzinie w kwocie **776.864 zł**, wykonanie wyniosło **754.120 zł**, co stanowi 97,07 % planu oraz Ośrodka Interwencji Kryzysowej działającego przy PCPR, łącznie z kosztami utrzymania mieszkania chronionego w kwocie **100.117 zł**, wykonanie wyniosło **81.301 zł**, co stanowi 81,21 % planu.

Ponadto zabezpieczono środki na pomoc finansową, przeznaczoną dla rodzin zastępczych, w wysokości **2.952.893 zł**, z czego wydatkowano **94,58 %** tj. **2.792.817 zł**, z czego:

- na świadczenia tytułem kosztów utrzymania przebywających w nich dzieci wydatkowano **1.889.307 zł**,
- na wynagrodzenia wraz z pochodnymi dla zawodowych rodzin zastępczych, rodzinnych domów dziecka, osób do pomocy przy sprawowaniu opieki nad dziećmi przebywającymi w w/w formach pieczy, pedagoga i koordynatorów rodzinnej pieczy zastępczej wydatkowano **539.457 zł**,
- na pomoc finansową dla wychowanków opuszczających rodziny zastępcze wydatkowano **89.310 zł**,
- dla dzieci z terenu Powiatu Wągrowieckiego, umieszczonych w rodzinach zastępczych na terenie innych powiatów wykonano **246.512 zł**,
- inne koszty związane w realizacją zadań Organizatora rodzinnej pieczy zastępczej w wysokości **28.231 zł**

Podobnie, zabezpieczono środki finansowe na świadczenia dla dzieci i pełnoletnich wychowanków placówek opiekuńczo – wychowawczych w wysokości **1.728.001 zł** wydatkowano w 97,19 % w kwocie **1.679.518 zł** w tym:

- dla pełnoletnich wychowanków opuszczających placówki opiekuńczo-wychowawcze **88.528 zł** wykonano **86.788 zł**, co stanowi 98,03 % planu,
- dla dzieci z terenu Powiatu Wągrowieckiego, umieszczonych w placówkach funkcjonujących na terenie innych powiatów, plan na kwotę **248.338 zł** wykonano w wysokości **211.938 zł**, co stanowi 85,34 % planu,
- na bieżącą działalność Placówki Opiekuńczo-Wychowawczej w Wągrowcu, plan **1.390.735 zł** wykonano do wysokości **1.380.392 zł**, co stanowi 99,26 % planu,
- pozostałe koszty w zakresie instytucjonalnej pieczy zastępczej wydatkowano w 100 % w wysokości **400,00 zł**

Natomiast na działalność Domu Pomocy Społecznej w Srebrnej Górze zabezpieczono środki w kwocie **1.874.997 zł**, z czego wydatkowano **1.854.611 zł**, co stanowi **98,91 %** planu rocznego.

- **dział 853** „Pozostałe zadania w zakresie polityki społecznej” – plan: **349.193 zł**; wykonanie: **343.237 zł**

Powiat partycypował w kosztach obsługi i prowadzenia bieżącej działalności Powiatowego Zespołu do Spraw Orzekania o Niepełnosprawności, angażując środki Powiatu na łączną kwotę **62.557 zł**, z czego wydatkowano **56.601 zł**, co stanowi 90,48 % planu.

Natomiast na działalność bieżącą warsztatów terapii zajęciowej w Wągrowcu i Wapnie zaplanowano środki w kwocie **260.245 zł**, co zostało wykonane w 100 %, a dla organizacji pozarządowych na realizację zadań zleconych w trybie otwartych konkursów ofert zabezpieczono kwotę **26.391 zł**, również wydatkowaną w **100 %**.

2.2.2. Wydatki budżetowe realizowane ze środków pochodzących z innych źródeł, m.in. dotacje

W okresie sprawozdawczym, na pomoc społeczną (dział 852) oraz na pozostałe zadania w zakresie polityki społecznej (dział 853) uzyskano **dotatkowe środki, wprowadzone do budżetu** w wysokości **681.960 zł**, które wydatkowano w 99,75 %, w wysokości **680.238 zł**, w podziale na:

- **45.168 zł** – środki przeznaczone na realizację zadań Organizatora rodzinnej pieczy zastępczej, wynikające z ustawy o wspieraniu rodziny i systemie pieczy zastępczej, wydatkowano w **98,35 %**, tj. **44.423 zł**, z przeznaczeniem na:
 - finansowanie pobytu dzieci cudzoziemców w rodzinach zastępczych, w wysokości **12.000 zł**, otrzymane na podstawie decyzji Wojewody Wielkopolskiego;
 - realizację zadania „Asystent rodziny i Koordynator rodzinnej pieczy zastępczej” w ramach Resortowego Programu Wspierania Rodziny i Systemu Pieczy Zastępczej na 2015 rok (wynagrodzenie koordynatorów r.p.z.), w wysokości **32.423 zł z 33.168 zł** (97,75 %), otrzymane z Ministerstwa Pracy i Polityki Społecznej;
- **215.876 zł** – środki z Wielkopolskiego Urzędu Wojewódzkiego w Poznaniu na realizację zadań zleconych z zakresu administracji rządowej na bieżącą działalność PZON w Wągrowcu, wydatkowano w **99,55 % w kwocie 214.899 zł**.
- **420.916 zł** –dotacja na bieżącą działalność Domu Pomocy Społecznej w Srebrnej Górze, wydatkowana w **100 %**



2.2.3. Środki Państwowego Funduszu Rehabilitacji Osób Niepełnosprawnych 2015

Rodzaje zadań powiatu (zgodnie z uchwałą Rady Powiatu Wągrowieckiego)		Wysokość środków PFRON zgodnie z algorytmem	Wysokość środków wykorzystanych	% wykorzysta nia	Kwota niewykorzy stana
Ogółem środki dla powiatu		1.781.981	1.780.967	99,94	1.014
1.	Dofinansowanie kosztów działania warsztatów terapii zajęciowej	1.035.720	1.035.720	100	0
2.	Dotatkowe środki na pokrycie kosztów działalności WTZ tów	11.000	11.000	100	0
3.	Udzielanie jednorazowej bezzwrotnej pomocy finansowej na podjęcie działalności gospodarczej, rolniczej albo na wniesienie wkładu do spółdzielni socjalnej (art. 12a. ust. 1)	80.000	80.000	100	0
4.	Pracodawcy- zwrot kosztów wyposażenia stanowiska pracy dla osoby niepełnosprawnej (art. 26e. ust.1)	102.500	102.500	100	0
5.	Finansowanie kosztów szkoleń osób niepełnosprawnych (art. 38 i 40)	0	0	0	0
6.	Dofinansowanie do staży osób niepełnosprawnych (art. 11)	20.028,82	20.028,82	100	0

7.	Dofinansowanie do uczestnictwa w turnusach rehabilitacyjnych (art. 35a ust. 1 pkt.7 lit.a)	70.000	69.590	99,41	410
8.	Dofinansowanie do zaopatrzenia w sprzęt rehabilitacyjny, przedmioty ortopedyczne i środki pomocnicze (art. 35a ust.1 pkt. 7 lit. c)	269.235,18	269.223,81	99,99	11,37
9.	Dofinansowanie sportu, kultury , rekreacji i turystyki osób niepełnosprawnych (art. 35a ust.1 pkt. 7 lit. b)	1.200	783,87	65,32	416,13
10.	Dofinansowanie likwidacji barier architektonicznych, w komunikowaniu się i technicznych (art. 35a ust.1 pkt. 7 lit.d)	192.297	192.120,40	99,91	176,60

Dodatkowo otrzymano środki PFRON w kwocie **44.549,00** zł, z której wykorzystano 99,99 % tj. **44.500,00** zł, tytułem kosztów obsługi zadań PFRON (2,5% środków przekazanych Powiatowi przez PFRON).

Ponadto, PCPR realizowało program celowy pilotażowy finansowany ze środków PFRON Aktywny Samorząd, w ramach którego **otrzymano środki** w łącznej wysokości **217.585,71** zł, z czego 204.305,85 zł na pokrycie zadań w ramach Modułu I i II, co zostało wydatkowane w 99,53 % w wysokości 203.342,57 zł oraz kwotę 13.279,86 zł na obsługę merytoryczno-finansową, promocję i ewaluację programu wykorzystaną w 100 %.

Podsumowanie:

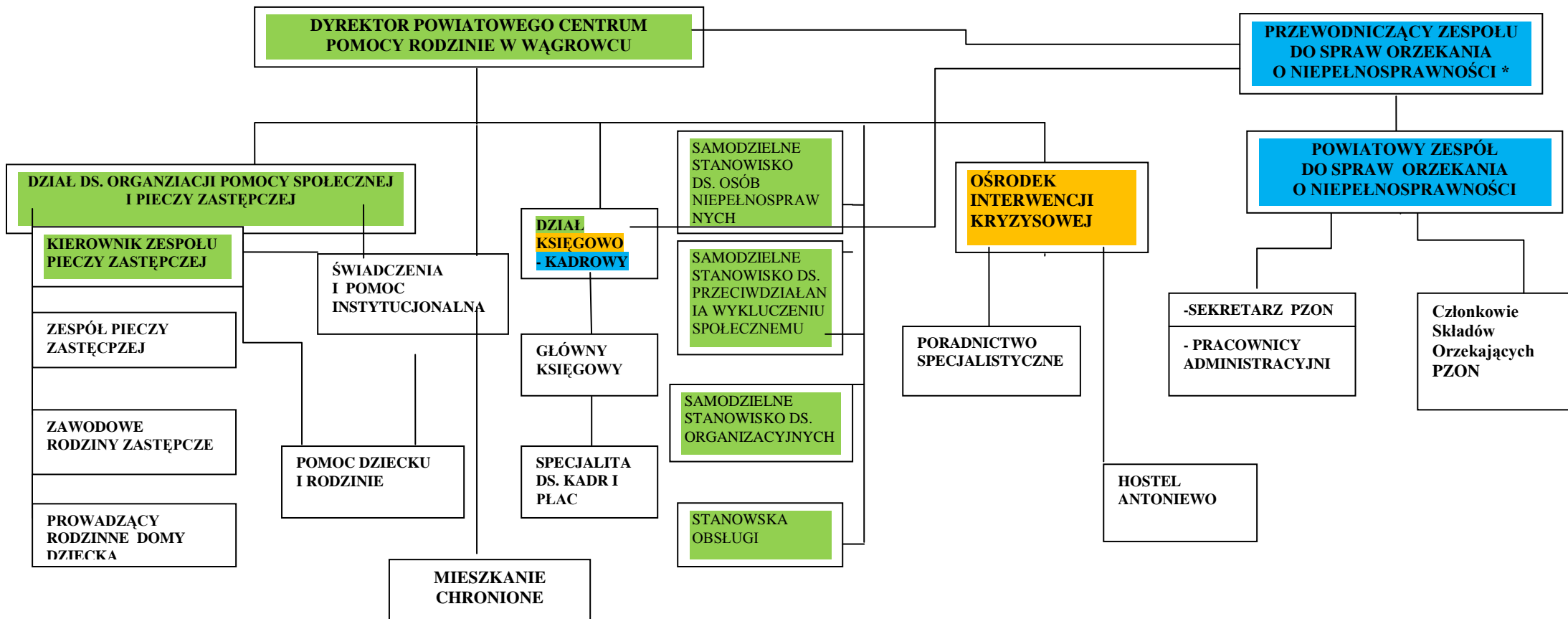
Reasumując, w roku sprawozdawczym, Powiatowe Centrum Pomocy Rodzinie realizowało bądź nadzorowało realizację zadań z zakresu pomocy społecznej o planowanej wartości **14.369.864** zł,

w tym planowanych wydatków w wysokości 10.521.103 zł

planowanych dochodów w wysokości 3.848.761 zł


3. Działalność Powiatowego Centrum Pomocy Rodzinie w Wągrowcu

Schemat organizacyjny Powiatowego Centrum Pomocy Rodzinie w Wągrowcu - stan 31.12.2015



*FUNKCJĘ ZWIERZCHNIKA SŁUŻBOWEGO PRZEWODNICZĄCEGO PZON WYKONUJE STAROSTA WĄGROWIECKI

3.1. Powiatowy Zespół do Spraw Orzekania o Niepełnosprawności

status: wyodrębniona organizacyjnie komórka w strukturach Powiatowego Centrum Pomocy Rodzinie	
realizacja zadań wynikających z: ustawy o rehabilitacji zawodowej i społecznej oraz zatrudnianiu osób niepełnosprawnych - orzekanie o niepełnosprawności/stopniu niepełnosprawności	
ilość miejsc: nieograniczona	placówka całkowicie wolna od barier architektonicznych 
adres: 62-100 Wągrowiec, ul. Kcyńska 48	
- nadzór nad obsługą administracyjno-kadrowo- księgową - mgr Edyta Owczarzak 067-26 27 614, 067-26 27 933	
- nadzór nad działalnością merytoryczną, reprezentacja Zespołu – przewodnicząca PZON mgr Wioleta Kaczmarek (powołanie – umowa zlecenie) Tel. 67 26 22 280	
- sekretarz Zespołu – 0,5 etatu	<i>Rafał Komasiński</i> wykształcenie wyższe
- obsługa administracyjna – 2 etaty	
referent	<i>Małgorzata Kaszuba</i> – wykształcenie średnie
referent	<i>Renata Przybylska</i> - wykształcenie średnie

Skład osobowy Zespołu Orzekającego realizującego zadania w 2015 roku:

Imię i nazwisko	wykonywana funkcja	Imię i nazwisko	wykonywana funkcja
Wioleta Kaczmarek	przewodnicząca		
Rafał Komasiński	lekarz	Onufry Patelski	doradca zawodowy
	sekretarz		
Zbigniew Musiał	lekarz	Barbara Linetty	pracownik socjalny
Elżbieta Gajlewicz	lekarz	Jolanta Ludzkowska	pracownik socjalny
Zygmunt Niezychowski	Lekarz	Bożena Andrzejewska	pedagog
Beata Plewa	lekarz	Jolanta Tomaszewska	psycholog
Joanna Jasińska	lekarz	Grażyna Torzewska	psycholog
Anna Stadniczenko	lekarz		

W roku 2015 Zespół wydał 1967 orzeczeń stwierdzających niepełnosprawność:

w tym orzeczeń 1695 z określeniem stopnia niepełnosprawności :
oraz 272 orzeczenia o niepełnosprawności dzieci

Tab. Wnioski o wydanie orzeczenia do PZON Wągrowiec w latach 2001-2015:

rok	2001	2002	2003	2004	2005	2006	2007	2008	2009	2010	2011
Osoby powyżej 16 roku życia	663	1171	866	904	1051	1198	1333	1361	1403	1647	2080
Dzieci do 16 roku życia	-**	1283	300	301	348	322	345	256	249	176	257

rok	2012	2013	2014	2015
Osoby powyżej 16 roku życia	2055	1775	1676	1695
Dzieci do 16 roku życia	265	266	303	272

**PZSON orzeka o niepełnosprawności u dzieci od roku 2002

3.2. Ośrodek Interwencji Kryzysowej

- poradnictwo psychologiczne, socjalne, poradnictwo prawne
- hostel (10 miejsc noclegowych w wyodrębnionym lokalu w kompleksie budynków administrowanych przez MOW Antoniewo, gm. Skoki)

status: wyodrębniona komórka w strukturach Powiatowego Centrum Pomocy Rodzinie
realizacja zadań wynikających z: <i>ustawy o pomocy społecznej i ustawy o przeciwdziałaniu przemocy w rodzinie oraz ustawy o pomocy społecznej</i>
ilość miejsc: poradnictwo - <i>nieograniczona</i> hostel – <i>jednocześnie maksymalnie 10 osób</i> placówka <i>nie jest wolna od barier architektonicznych</i>
adres: 62-100 Wągrowiec, ul. Wierzbowa 1, tel. 67 262 76 14, 262 79 33, po 15.30 - tel. 67 262 83 15
zarządzający jednostką: mgr Edyta Owczarzak, tel. 67-2627614, 067-2627933
Specjaliści realizujący zadania w 2015 roku: mgr Jolanta Tomaszewska, psycholog – umowa o pracę, w każdy dzień pracy PCPR Michał Gorlaszka, pracownik socjalny - etat w PCPR, dla zadań OIK przeciętnie 1 godz. tygodniowo Kancelaria „Probuslex”, Wągrowiec, ul. Kościuszki 30/1 – po uprzednim otrzymaniu skierowania z OIK

Tab. sprawy prowadzone przez OIK w 2015 roku (wg miejsca zamieszkania zgłaszającego)

Gmina	Ilość spraw*
m. Wągrowiec	88
g. Wągrowiec	31
m. i g. Skoki	11
m. i g. Gołańcz	12
m. i g. Wapno	2
m. i g. Damasławek	7
m. i g. Mieścisko	10
Razem powiat	161
+spoza powiatu 8 (Budzyń-1, Golowice (woj. Dolnośląskie)-1, Klecko-1, gm. Bydgoszcz -1, Zielona Góra-1, Oborniki - 1, Janowiec Wilkp. -1, Irlandia - 1)	

*dane dotyczą wyłącznie spraw nowych - zgłoszonych do OIK w 2014 roku

(dla porównania :rok 2006 - 56, 2007 - 71, 2008 – 217, 2009 – 223, rok 2010 – 134, rok 2011 – 176, 2012 – 221, 2013-178, 2014 - 166)

W roku 2015 prowadzono **169** nowych spraw.

(ilość spraw prowadzonych przez OIK od początku działalności Ośrodka do końca 2015 roku wynosi 1581) .

Ze schronienia czasowego w Hostelu w Antoniewie w roku 2015 skorzystały 4 osoby (w tym jedno dziecko).

Interwencja kryzysowa podejmowana była w związku z przemocą fizyczną, psychiczną, seksualną, ekonomiczną, uzależnieniem od alkoholu, narkotyków, tzw. dopalaczy, gier hazardowych i komputera, wykorzystaniem seksualnym dzieci, depresjami, samotnością, próbami/myślami samobójczymi, samobójstwem członka rodziny, konfliktami i sporami rodzinnymi, załamaniem z powodu zadłużenia kredytowego i trudnej sytuacji materialnej, rodzinnej, eurosieroctwem, samookaleczeniami, problemami z dziećmi.

Do najczęściej podejmowanych działań należały:

- poradnictwo, pomoc i wsparcie psychologiczne (w tym interwencja, terapia indywidualna, par),
- pomoc w podjęciu działań prawnych i formalnych związanych ze zjawiskiem przemocy,
- pomoc ofiarom przemocy na wszystkich etapach procesu karnego, rodzinnego bądź cywilnego,
- współpraca z organami ścigania, innymi instytucjami świadczącymi pomoc,
- współpraca w sprawach klientów w ramach Zespołów Interdyscyplinarnych w gminach miejska i wiejska Wągrowiec, Gołańcz, Damasławek (uczestnictwo w 30 spotkaniach w ramach Zespołów Interdyscyplinarnych oraz grup roboczych) ,
- mediacje rodzinne (2 rodziny),
- utworzenie i prowadzenie grupy wsparcia dla ofiar przemocy

3.3. Powiatowe Centrum Pomocy Rodzinie

status: powiatowa jednostka pomocy społecznej organizator rodzinnej pieczy zastępczej w Powiecie Wągrowieckim prowadzący mieszkanie chronione
realizacja zadań wynikających z: - ustawy o pomocy społecznej; - ustawy o rehabilitacji zawodowej i społecznej oraz zatrudnianiu osób niepełnosprawnych; - ustawy o przeciwdziałaniu przemocy; - ustawy o wspieraniu rodziny i systemie pieczy zastępczej - lokalnych, krajowych i regionalnych programów na rzecz osób/rodzin zagrożonych wykluczeniem społecznym
ilość miejsc: nieograniczona jednostka w pełni przygotowana do obsługi osób z dysfunkcją narządu ruchu
Siedziba główna : 62-100 Wągrowiec, ul. Wierzbowa 1 , I piętro hostel – Antoniewo gmina Skoki, mieszkanie chronione – Wągrowiec, ul. Klasztorna 17/2
zarządzający jednostką: mgr Edyta Owczarzak 067-2627614, 067-2627933, 067 2628315
Obsada kadrowa (umowy o pracę - stan na dzień 31.12.2015)
<ul style="list-style-type: none">➤ dyrektor - mgr Edyta Owczarzak – wykształcenie wyższe, prawnik, specjalizacja z zakresu zarządzania pomocą społeczną, specjalizacja z zakresu zarządzania zasobami ludzkimi, certyfikowany specjalista w zakresie przeciwdziałania przemocy w rodzinie;➤ główny księgowy – mgr Anna Januchowska – wykształcenie wyższe, politolog w specjalności administracja samorządowa, technik ekonomista w specjalności finanse i rachunkowość;➤ specjalista ds. kadr i płac - mgr Daria Strenczak -Kasprzak – wykształcenie wyższe, prawnik, specjalizacja w zakresie administracji i zarządzania kadrą kierowniczą w administracji➤ obsługa sekretariatu - Urszula Głowińska – wykształcenie średnie techniczne➤ kierownik Zespołu pieczy zastępczej /st. pracownik socjalny - Irena Kotwica - wykształcenie wyższe, politolog w specjalności administracja samorządowa, ekonomista w specjalności ekonomiki pracy, płac i spraw socjalnych, specjalizacja z rodzinnej opieki zastępczej, trener rodzin zastępczych➤ specjalista ds. pracy z rodziną - mgr Julia Dalke-Górska - wykształcenie wyższe - pedagogika, praca socjalna - Ina i resocjalizacja➤ specjalista ds. pracy z rodziną - Loreta Seemann - wykształcenie wyższe, pedagogika, praca socjalna i resocjalizacja , w toku studia uzupełniające➤ pracownik socjalny/konsultant – Agnieszka Kolassa – Niewiadoma wykształcenie wyższe, pedagogika, praca socjalna i resocjalizacja , w toku studia uzupełniające (umowa o pracę na zastępstwo) <p>- mgr Marta Tańska-Kołačka – wykształcenie wyższe, politolog w specjalności administracja europejska i administracja samorządowa, specjalizacja z zakresu organizacji pomocy społecznej, specjalista w zakresie przeciwdziałania przemocy w rodzinie (długotrwale nieobecna)</p> <ul style="list-style-type: none">➤ st. spec. reintegracji zawodowej/doradca ds. osób niepełnosprawnych - mgr Lucyna Ostapiuk - wykształcenie wyższe, filolog, specjalność nauczycielska, oligofrenopedagog, specjalizacja z zakresu zarządzania projektami, specjalizacja w zakresie zarządzania pomocą społeczną.➤ referent - mgr Artur Szyper - wykształcenie wyższe, prawnik, studia podyplomowe z zarządzania kadrami➤ psycholog- mgr Marta Andrzejewska – psycholog/seksuolog➤ koordynatorzy rodzinnej pieczy zastępczej - (do dnia 31.12.2015- umowy o świadczenie usług)<ul style="list-style-type: none">- mgr Olga Rozmarynowska - wykształcenie wyższe pedagogiczne- Honorata Krenc -Gowińska– wykształcenie wyższe pedagogiczne- Joanna Kośmicka - wykształcenie wyższe pedagogiczne➤ pedagog - mgr Hanna Domagalska (umowa zlecenie)➤ pracownik gospodarczy - Ela Szczepaniak - wykształcenie . zawodowe

3.3.1 Organizowanie RODZINNEJ OPIEKI ZASTĘPCZEJ

Powiat realizuje zadania określone w ustawie o wspieraniu rodziny i systemie pieczy zastępczej poprzez Powiatowe Centrum Pomocy Rodzinie oraz Organizatorów rodzinnej pieczy zastępczej .

Powiatowe Centrum Pomocy Rodzinie zgodnie z Zarządzeniem Starosty Wągrowieckiego realizuje prócz zadań własnych również zadania należące do kompetencji Organizatora Rodzinnej Pieczy Zastępczej.

Zadania ORGANIZATORA RODZINNEJ PIECZY ZASTĘPCZEJ
prowadzenie naboru kandydatów do pełnienia funkcji rodziny zastępczej zawodowej, rodziny zastępczej niezawodowej lub prowadzenia rodzinnego domu dziecka
kwalifikowanie osób kandydujących do pełnienia funkcji rodziny zastępczej lub prowadzenia rodzinnego domu dziecka oraz wydawanie zaświadczeń kwalifikacyjnych zawierających potwierdzenie ukończenia szkolenia, opinię o spełnianiu warunków i ocenę predyspozycji do sprawowania pieczy zastępczej;
organizowanie szkoleń dla kandydatów do pełnienia funkcji rodziny zastępczej lub prowadzenia rodzinnego domu dziecka;
organizowanie szkoleń dla kandydatów do pełnienia funkcji dyrektora placówki opiekuńczo-wychowawczej typu rodzinnego, wydawanie świadectw ukończenia tych szkoleń oraz opinii dotyczącej predyspozycji do pełnienia funkcji dyrektora i wychowawcy w placówce opiekuńczo-wychowawczej typu rodzinnego;
zapewnianie rodzinom zastępczym oraz prowadzącym rodzinne domy dziecka szkoleń mających na celu podnoszenie ich kwalifikacji, biorąc pod uwagę ich potrzeby;
zapewnianie pomocy i wsparcia osobom sprawującym rodzinną pieczę zastępczą, w szczególności w ramach grup wsparcia oraz rodzin pomocowych
organizowanie dla rodzin zastępczych oraz prowadzących rodzinne domy dziecka pomocy wolontariuszy;
współpraca ze środowiskiem lokalnym, w szczególności z powiatowym centrum pomocy rodzinie, ośrodkiem pomocy społecznej, sądami i ich organami pomocniczymi, instytucjami oświatowymi, podmiotami leczniczymi, a także kościołami i związkami wyznaniowymi oraz z organizacjami społecznymi;
prowadzenie poradnictwa i terapii dla osób sprawujących rodzinną pieczę zastępczą i ich dzieci oraz dzieci umieszczonych w pieczy zastępczej;
zapewnianie pomocy prawnej osobom sprawującym rodzinną pieczę zastępczą, w szczególności w zakresie prawa rodzinnego;
dokonywanie okresowej oceny sytuacji dzieci przebywających w rodzinnej pieczy zastępczej;
prowadzenie działalności diagnostyczno-konsultacyjnej, której celem jest pozyskiwanie, szkolenie i kwalifikowanie osób zgłaszających gotowość do pełnienia funkcji rodziny zastępczej zawodowej, rodziny zastępczej niezawodowej oraz prowadzenia rodzinnego domu dziecka, a także szkolenie i wspieranie psychologiczno- pedagogiczne osób sprawujących rodzinną pieczę zastępczą oraz rodziców dzieci objętych tą pieczą;
przeprowadzanie badań pedagogicznych i psychologicznych oraz analizy, o której mowa w art. 42 ust. 7, dotyczących kandydatów do pełnienia funkcji rodziny zastępczej lub prowadzenia rodzinnego domu dziecka;
przeprowadzanie badań pedagogicznych i psychologicznych oraz analizy, o której mowa w art. 42 ust. 7, dotyczących kandydatów do pełnienia funkcji rodziny zastępczej lub prowadzenia rodzinnego domu dziecka;
zapewnianie rodzinom zastępczym zawodowym i niezawodowym oraz prowadzącym rodzinne domy dziecka poradnictwa, które ma na celu zachowanie i wzmocnienie ich kompetencji oraz przeciwdziałanie zjawisku wypalenia zawodowego;
przedstawianie staroście i radzie powiatu corocznego sprawozdania z efektów pracy ORGANIZATORA PIECZY;
zgłaszanie do ośrodków adopcyjnych informacji o dzieciach z uregulowaną sytuacją prawną, w celu poszukiwania dla nich rodzin przysposabiających;
gromadzenie i przekazywanie odpowiednio rodzinie zastępczej, prowadzącemu rodzinny dom dziecka, dyrektorowi placówki opiekuńczo- wychowawczej, dyrektorowi regionalnej placówki opiekuńczo- terapeutycznej, dyrektorowi interwencyjnego ośrodka preadopcyjnego oraz zespołowi do spraw okresowej oceny sytuacji dziecka umieszczonego w instytucjonalnej pieczy zastępczej informacji oraz dokumentacji dotyczącej dziecka.
organizowanie opieki nad dzieckiem w rodzinach pomocowych, w przypadku gdy rodzina zastępcza albo prowadzący rodzinny dom dziecka okresowo nie może sprawować opieki, w szczególności z powodów zdrowotnych lub losowych albo zaplanowanego wypoczynku.
Ocena rodzin zastępczych lub prowadzącego rodzinny dom dziecka - pełnienie funkcji, jakość wykonywanej pracy
Uczestnictwo z zespołem oceniającym sytuację dziecka umieszczonego w placówce opiekuńczo-wychowawczej
Ocena sytuacji dziecka w placówce opiekuńczo-wychowawczej typu rodzinnego

Zadania Powiatowego Centrum Pomocy Rodzinie
Dochodzenie świadczeń alimentacyjnych - kierownik pcprr na zasadach prokuratora w postępowaniu cywilnym
Prowadzenie rejestrów danych o pieczy zastępczej zgodnie z dyspozycją ustawy
Zatrudnienie osoby do pomocy przy sprawowaniu opieki nad dziećmi i przy pracach gospodarskich , zatrudnienie koordynatorów

Opracowanie 3 letnich powiatowych programów rozwoju pieczy zastępczej
Przyznawanie, odmowa przyznania świadczeń, waloryzacja, umorzenia nienależnie pobranych
Zapewnienie dzieciom pieczy w rodzinach zastępczych, rodzinnych domach dziecka oraz w placówkach opiekuńczo-wychowawczych;
Organizowanie wsparcia osobom usamodzielnianym opuszczającym rodziny zastępcze, rodzinne domy dziecka oraz placówki opiekuńczo-wychowawcze i regionalne placówki opiekuńczo-terapeutyczne przez wspieranie procesu usamodzielnienia.;
Przekazywanie informacji do Biura Informacji Gospodarczej o zaległościach w opłatach za pobyt dzieci w p.z.
Zestawienie potrzeb w zakresie pieczy zastępczej dla potrzeb Zarządu
Merytoryczna obsługa rozliczeń odpłatności z gminami, powiatami, województwami

3.3.1.1. Rodziny zastępcze zawodowe - przeciętny miesięczny koszt utrzymania dziecka pochodzącego z terenu Powiatu Wągrowieckiego w rodzinie zawodowej – **1989,82zł**

Stan na 31.12.2015

Gmina	Typ rodziny			Ilość Dzieci i pełnoletnich wychowanków
	zawodowa	zawodowa specjalistyczna	zawodowa o charakterze pogotowia rodzinnego	
m. Wągrowiec	1	0	0	5
g. Wągrowiec	1	0	1	8
Skoki	2	0	0	7
Gołańcz	1	0	0	3
Wapno	0	0	0	0
Damasławek	0	0	0	0
Mieścisko	1	0	0	2
Razem powiat	6	0	1	25

Opiekę – na podstawie zawartych umów zleceń – w zawodowych rodzinach zastępczych w roku 2015 roku organizowali:

- PP. M. i W. Rozmarynowscy – gmina Wągrowiec - rodzina zastępcza pełniąca funkcję pogotowia
- P. Z. Wilińska – miasto Wągrowiec – zawodowa rodzina zastępcza ;
- PP. E. i G. Szkutniccy – gmina Gołańcz - zawodowa rodzina zastępcza;
- PP. B. i W. Pastucha – gmina Wągrowiec - zawodowa rodzina zastępcza;
- PP. R. T. Nowaczek – gmina Mieścisko - zawodowa rodzina zastępcza;
- PP. M. E. Kocięcy – gmina Skoki - zawodowa rodzina zastępcza;
- PP. A.R. Więckowscy - gmina Skoki - zawodowa rodzina zastępcza

3.3.1.2. Rodzinne domy dziecka - przeciętny miesięczny koszt utrzymania dziecka w **1450,00zł**

Stan na 31.12.2015

Gmina	Rodzinny dom dziecka		Ilość Dzieci i pełnoletnich wychowanków
	Ilość	Lokalizacja	
Skoki	2	Skoki , Kuszewo	18
Mieścisko	1	Mieścisko	8
M. Wągrowiec	1	Miasto Wągrowiec	6
Razem powiat	4		32

Opiekę – na podstawie zawartych umów zleceń – w Rodzinnych Domach Dziecka w roku 2015 organizowali:

- PP. Bernadeta i Mirosław Szymański - gmina Mieścisko
- PP. Kornelia i Robert Koterak – gmina Skoki
- PP. Alicja i Jan Ludzkowscy - gmina Skoki
- PP. Magdalena i Piotr Kościmcy - gmina miejska Wągrowiec

3.3.1.3. Rodziny zastępcze niezawodowe i spokrewnione z dzieckiem (przeciętny miesięczny koszt pobytu dziecka w rodzinie zastępczej spokrewnionej – **704,00 zł**, niezawodowej – **1097,00 zł /m-ąc**)

Na dzień 31 grudnia 2015 roku w powiecie funkcjonowało:

- **29 niezawodowych** rodzin zastępczych dla **48 dzieci i pełnoletnich wychowanków**
- **43 spokrewnione** z dzieckiem rodziny zastępcze dla **57 dzieci i pełnoletnich wychowanków**

Tab. dzieci w rodzinach zastępczych – stan. 31.12.2015

Gmina zamieszkania rodziny zastępczej	Ilość rodzin niezawodowych	Ilość dzieci i pełnoletnich wychowanków w rodzinach	Ilość rodzin spokrewnionych	Ilość dzieci i pełnoletnich wychowanków w rodzinach
miejska Wągrowiec	17	25	19	22
wiejska Wągrowiec	4	7	8	11
Damasławek	1	1	2	2
Gołańcz	3	6	3	3
Mieścisko	0	0	1	2
Skoki	2	3	8	13
Wapno	2	6	2	4
	29	48	43	57

3.3.1.4. Rodziny pomocowe (przeciętny miesięczny koszt rodziny pomocowej – 590,00 zł

W 2015 roku 14 dzieci z pieczy zastępczej przebywało w 5 rodzinach pomocowych.

3.3.1.5. Osoby do pomocy przy sprawowaniu opieki nad dziećmi i przy pracach gospodarskich

W 2015 roku na wniosek rodzin zastępczych zatrudniono 7 osób do pomocy przy sprawowaniu opieki na dziećmi i przy pracach gospodarskich (przeciętny koszt zatrudnienia **731 zł/m-ąc**).

3.3.1.6. Piecza zastępcza dla dzieci w ramach zawartych porozumień z powiatami

W 2015 roku 16 dzieci pochodzących z rodzin zamieszkałych na terenie Powiatu Wągrowieckiego przebywało w 9 rodzinnych formach pieczy zastępczej poza powiatem wągrowieckim (powiat poniósł koszty w łącznej wysokości 246511,74 zł tj. przeciętnie 1867,00zł m-c na dziecko).

3.3.1.6. Działania organizatorskie na rzecz rozwoju rodzicielstwa zastępczego

Pracownicy Centrum w roku 2015 organizowali, koordynowali i nadzorowali sytuację opiekuńczo-wychowawczą **185 dzieci i pełnoletnich wychowanków objętych opieką 88 rodzin zastępczych oraz rodzinnych domów dziecka**

- **Fluktuacja rodzin i dzieci w poszczególnych gminach powiatu w roku 2015**



w gminie miejskiej Wągrowiec funkcjonowało:

- 19 rodzin spokrewnionych dla 22 dzieci i pełnoletnich wychowanków
- 17 rodzin niezawodowych dla 25 dzieci i pełnoletnich wychowanków
- 1 rodzina zawodowa dla 5 dzieci

fluktuacja :

- przyjęto do funkcjonujących rodzin 4 dzieci;
 - ustanowiono 3 nowe rodziny zastępcze (1 spokrewniona i 2 niezawodowe) dla 5 dzieci;
 - 2 rodziny dla 3 podopiecznych przestały funkcjonować (1 pełnoletni opuścił rodzinę, 1 umieszczenie w rdd, 1 umieszczenie w dps);
- przekształcono 1 rodziną zawodową w rodzinny dom dziecka dla 6 dzieci;
-



w gminie wiejskiej Wągrowiec funkcjonowało:

- 8 rodzin spokrewnionych dla 11 podopiecznych, w tym 2 pełnoletnich wychowanków,
- 4 rodziny niezawodowe dla 7 podopiecznych, w tym 3 pełnoletnich wychowanków,
- 1 rodzina zawodowa pełniąca funkcję pogotowia rodzinnego dla razem 7 dzieci;
- 1 zawodowa rodzina zastępcza dla 5 podopiecznych, w tym 1 pełnoletniej wychowanki;

fluktuacja :

- przyjęto do rodzin 9 dzieci (w tym do rodziny zastępczej pełniącej funkcję pogotowia rodzinnego 2 dzieci , w tym interwencyjne odbiory - 2 dzieci)
 - utworzono 2 rodziny niezawodowe dla 3 dzieci,
 - rozwiązano 1 rodzinę niezawodową dla 1 dziecka (dziecko pozostało pod bieżącą pieczę opiekunów)
 - pogotowie rodzinne opuściło 3 dzieci (1 adoptowano, 2 w innych rodzinach zastępczych).
-



w gminie Damasławek funkcjonowały :

- 2 rodziny spokrewnione dla 2 dzieci,
- 1 rodzina niezawodowa dla 1 dziecka;

fluktuacja :

- 1 wychowanka opuściła dotychczasową rodzinę spokrewnioną – rodzina rozwiązana
-



w gminie Gołańcz funkcjonowały :

- 3 rodziny spokrewnione dla 3 dzieci
- 3 rodziny niezawodowe dla 6 dzieci
- 1 zawodowa rodzina zastępcza dla 3 podopiecznych, w tym 1 pełnoletniej wychowanki;

fluktuacja :

- rozwiązano 1 rodzinę zastępczą niezawodową dla 4 dzieci (2 umieszczonych w rdd, 1 w dps, 1 w pow);
- utworzono 1 rodzinę niezawodową dla 4 dzieci;



w gminie Mieścisko funkcjonowały:

- 1 rodzina spokrewniona dla 2 podopiecznych, w tym 1 pełnoletni;
- 1 Rodzinny Dom Dziecka dla 8 podopiecznych, w tym 1 pełnoletnia;
- 1 rodzina zawodowa dla 2 podopiecznych, w tym 1 pełnoletnia

fluktuacja :

- w rodzinnym domu dziecka umieszczono 2 dzieci ;
- rodzinny dom dziecka opuściło 1 dziecko (adopcja);



w gminie Skoki funkcjonowały:

- 8 rodzin spokrewnionych dla 13 podopiecznych, w tym 2 pełnoletnich;
- 2 rodziny niezawodowe dla 3 dzieci,
- 2 zawodowe rodziny zastępcze dla 7 dzieci
- 2 Rodzinne Dom Dziecka dla 17 dzieci

fluktuacja

- przyjęto do funkcjonujących rodzin i rdd 6 dzieci;
 - utworzono 4 rodziny spokrewnione dla 4 dzieci,
 - 1 dziecko opuściło rodzinę zastępczą spokrewnioną (umieszczone w pow) rodzina funkcjonuje nadal;
 - rodzinny dom dziecka opuścił 1 pełnoletni wychowanek;
 - 1 rodzinę zastępczą niezawodową opuściło 4 dzieci (adopcja), rodzina wznowi funkcjonowanie w II kwartale 2016r.
-



w gminie **Wapno** funkcjonowały :

- 2 rodziny niezawodowe dla 6 dzieci,
- 2 rodziny spokrewnione dla 4 dzieci

fluktuacja :

- utworzono 1 rodzinę niezawodową dla 5 dzieci;
- utworzono 1 rodzinę zastępczą spokrewnioną dla 1 dziecka;
- 1 rodzina niezawodowa zmieniła miejsce zamieszkania;
- rozwiązano 1 rodzinę niezawodową dla 2 dzieci (adopcja);

b. zakres działań :

Zadania realizowali:

P. Irena Kotwica – kierownik Zespołu Pieczy Zastępczej , st. pracownik socjalny (I-XII.2015r.)

P. Michał Gorlaszka - st. pracownik socjalny realizujący zadania koordynatora rodzinnej pieczy zastępczej (I-VIII.2015r.)

P. Loreta Seemann – specjalista pracy z rodziną /realizująca zadania koordynatora rodzinnej pieczy zastępczej (I-XII.2015r.)

P. Barbara Sadowska – koordynator/ pedagog (I.2015r)

P. Olga Rozmarynowska – koordynator (I-XII.2015r.)

p. Honorata Krenc – Głowińska – koordynator(III-XII.2015r.)

p. Joanna Kośmicka – koordynator (III-XII.2015r.)

p. Julia Dalke - Górska – specjalista pracy z rodziną/realizująca zadania koordynatora rodzinnej pieczy zastępczej (IX-XII.2015r.)

P. Mirela Dołomisiewicz – psycholog (I - III.2015r)

P. Marta Andrzejewska – psycholog (IV-XII.2015r.)

P. Hanna Domagalska – pedagog (III-XII.2016)

W 2015 roku

- zorganizowano opiekę w rodzinnej formie pieczy zastępczej dla **34 małoletnich**, których rodzice zostali ograniczeni lub pozbawieni władzy w roku 2015;
- koordynowano prace zespołu ds. oceny sytuacji opiekuńczo – wychowawczej dzieci umieszczonych w rodzinach zastępczych;
- dokonano **267** ocen sytuacji opiekuńczo-wychowawczej dzieci umieszczonych w pieczy zastępczej na posiedzeniach Zespołu ds. oceny dziecka konsultacji odpowiednio z rodzicami zastępczymi, psychologiem, pedagogiem, właściwym asystentem rodziny, przedstawicielem ośrodka adopcyjnego;
- dokonano **27** ocen rodzin zastępczych;
- opracowano i realizowano indywidualne plany pomocy **161 dzieciom** umieszczonym w rodzinnej pieczy zastępczej,
- zgłoszono **13 dzieci** do procesu adopcyjnego, wobec których została wszczęta procedura o przysposobienie;
- sporządzono **65 opinii dot. zasadności przysposobienia dziecka**, kontaktów dziecka z rodzina biologiczną i wpływie tych kontaktów na dziecko, zasadności przysposobienia związanego ze zmianą miejsca zamieszkania dziecka na miejsce zamieszkania poza granicami RP, zasadności wspólnego umieszczenia rodzeństwa w rodzinie przysposabiającej, możliwości nieumieszczenia wspólnie rodzeństwa w rodzinie przysposabiającej z powodu nie znalezienia kandydata do przysposobienia rodzeństwa;
- uczestniczono w procesie przysposobienia **10** dzieci przebywających w rodzinach zastępczych i rodzinnym domu dziecka;
- przeciętnie 10 razy w roku wizytowano każdą z rodzin w miejscu jej zamieszkania, dokonując oceny warunków mieszkaniowych i bytowych;
- w trybie ciągłym współpracowano z instytucjami działającymi na rzecz dziecka i rodziny, w tym w szczególności z placówkami edukacyjnymi, służbami kuratorskimi, pracownikami socjalnymi ops., asystentami rodziny, Ośrodkiem Adopcyjnym w Pile, kadrą poradni psychologiczno-pedagogicznej; Rzecznikiem Praw Dziecka oraz właściwymi sądami;
- konsultowano z pedagogami i wychowawcami sytuacje szkolno-wychowawcze dzieci umieszczonych w rodzinach zastępczych;
- świadczono doradztwo **88** rodzinom zastępczym w sprawach opiekuńczo-wychowawczych;
- zapewniono rodzinom zastępczym dostęp do specjalistycznej pomocy dla dzieci, w tym pomoc w ustalaniu terminów wizyt u specjalistów (psycholog, lekarz, pedagog, prawnik);
- udzielono pomocy rodzinom zastępczym w nawiązaniu wzajemnych kontaktów poprzez udział w organizowanych szkoleniach, spotkaniach i imprezach okolicznościowych;
- udzielono wsparcia **21** pełnoletnim wychowankom przebywającym w dotychczasowej rodzinie zastępczej;
- monitorowano sytuację rodziny naturalnej dziecka dla potrzeb określenia możliwości powrotu do domu rodzinnego;

- promowano rodzicielstwo zastępcze (pracownicy zabiegali o kandydatów na rodziców zastępczych, przeprowadzali rozmowy informujące o problematyce rodzicielstwa zastępczego, gromadzili dokumentację potencjalnych kandydatów na rodziców zastępczych);
- przeprowadzono proces kwalifikacji dla **44** kandydatów na rodziców zastępczych z terenu powiatu wągrowieckiego dla potrzeb postępowań sądowych;
- w sprawach o ograniczenie, zmianę ograniczenia bądź pozbawienie rodziców naturalnych władzy rodzicielskiej procedowano czynności dotyczące poszukania i wskazania potencjalnych kandydatów na rodziców zastępczych dla 10 dzieci z terenu Powiatu Wągrowieckiego ;
- organizowano i nadzorowano spotkania dzieci umieszczonych w rodzinach zastępczych z ich rodzicami biologicznymi (przeciętnie 1 spotkanie w tygodniu w siedzibie PCPR);
- aktualizowano rejestr danych o osobach zakwalifikowanych do pełnienia funkcji rodziny zastępczej zawodowej i rodziny zastępczej niezawodowej oraz rejestr danych pełniących funkcje rodziny zastępczej zawodowej i niezawodowej
- zorganizowano szkolenie dla kandydatów do pełnienia funkcji rodziny zastępczej. Szkolenie przeprowadzone dla 12 osób w tym, :
 - 6 osób – kandydaci na rodziców zastępczych niezawodowych;
 - 6 osób - warunkowo ustanowionych przez sąd rodziną zastępczą, pod rygorem rozwiązania rodziny;
- zorganizowano szkolenie dla kandydatów do pełnienia funkcji rodziny zastępczej zawodowej/ prowadzenia rodzinnego domu dziecka (4 osoby)
- zorganizowano szkolenia dla funkcjonujących rodzin zastępczych spokrewnionych, zawodowych i niezawodowych – w 4 szkoleniach uczestniczyło 48 osób ;
- realizowano postanowienia porozumień dotyczących łącznie 60 dzieci (przygotowanie nowych porozumień, Aneksów do porozumień, comiesięczna weryfikacja prawidłowości otrzymanych/ wydatkowanych środków, pod kątem poprawności merytorycznej i finansowej);
- obsługiwano panel systemu informatycznego POMOST SI; SAC i CAS dotyczący rodzin zastępczych, sprawozdań jednorazowych i Oceny Zasobów Pomocy Społecznej;
- przeprowadzono postępowania administracyjne zakończone wydaniem:
 - 127 decyzji ustalających wysokość obowiązkowych świadczeń dla dzieci umieszczonych w rodzinach zastępczych oraz rodzinach pomocowych;
 - 117 decyzji dotyczących przyznania świadczeń fakultatywnych (z tytułu przyjęcia dziecka, wypoczynek poza miejscem zamieszkania, pomoc losowa, świadczenie na utrzymanie lokalu/ domu jednorodzinnego, remontu);
 - 5 decyzji dotyczących przyznania świadczeń rodzinom pomocowym
 - 7 decyzji ustalających charakter zobowiązania rodziców za pobyt dziecka w pieczy zastępczej, w tym:
 - w stosunku do 2 zobowiązanych odstąpiono od ustalenia opłaty;
 - 3 zobowiązanych ustalono opłatę za pobyt dziecka w pieczy zastępczej; przy jednoczesnym umorzeniu w całości lub części naliczonej opłaty;
 - 2 zobowiązanych umorzono zobowiązania.
- sporządzono dokumentację finansową wydatkowanych 2494 świadczeń, prowadząc jednocześnie comiesięczne listy wypłat świadczeń dla rodzin zastępczych;
- merytorycznie prowadzono sprawy odpłatności za pobyt **66** dzieci po raz pierwszy umieszczonych w pieczy zastępczej z 7 gminami (Gmina Miejska Wągrowiec, Gmina Wiejska Wągrowiec, Gmina Skoki, Gmina Damastawek, Gmina Gołańcz, Gmina Mieścisko, Gmina Wapno). Sporządzono dokumentację finansową **717** świadczeń dotyczących wydatków na opiekę i wychowanie dziecka pokrytych przez właściwą gminę.
- projektowano, monitorowano i aktualizowano roczny budżet związany z wydatkami dla rodzin zastępczych.

C. Finansowanie rodzinnej pieczy zastępczej

Dział	Rozdział	Paragraf	Plan	Wykonanie	Wskaźnik
852	85204	3110	2048938	1990.617,04	97
852	85204	4110	123392	76187,67	62
		4120	13516	7323,11	54
		4170	533106	488369,48	92
		4300	22450	21940	98
Razem:			2453712	2276432,90	93

§ 3110

Plan w wysokości **2048938 zł** wydatkowany został w kwocie **1990617,04 zł** , co stanowi **97%** wykonania planu rocznego, dotyczącego wypłaty świadczeń .

Z czego środki przeznaczone na pokrycie kosztów utrzymania dziecka w rodzinie zastępczej wydatkowano w 96,76% w łącznej kwocie **1.901.307,38** wg poniższego

- świadczenia obowiązkowe dla dzieci w rodzinach zastępczych w kwocie **1.812.766,08 zł** tj. na pokrycie kosztów utrzymania dziecka w rodzinie zastępczej spokrewnionej, niezawodowej i zawodowej, pomocowej wraz z dodatkami zgodnie z art. 80 i 81 ustawy o wspieraniu rodziny i systemie pieczy zastępczej.
- Świadczenia obowiązkowe na pokrycie kosztów utrzymania lokalu/domu jednorodzinnego w kwocie **16745,62 zł** zgodnie z art. 83 art. 84 ustawy o wspieraniu rodziny i systemie pieczy zastępczej;

- świadczenia fakultatywne w kwocie **71795,68** zł tj. na pokrycie kosztów związanych z przyjęciem dziecka i wystąpieniem zdarzeń losowych, mających wpływ na jakość sprawowanej opieki, zgodnie z art. 83 i art. 84 cyt. ustawy

Natomiast środki przeznaczone dla wychowanków opuszczających rodziny zastępcze wydatkowane zostały w kwocie **89.309,66** zł, w podziale na:

- pomoc pieniężna na usamodzielnienie dla jednego wychowanka opuszczającego rodzinę zastępczą w kwocie – **8241,00**zł;
- pomoc na kontynuację nauki dla wychowanków opuszczających rodzinę zastępczą w kwocie **79568,66** zł.
- Pomoc pieniężna na zagospodarowanie w formie rzeczowej w kwocie **1500,00 zł.**

Poza świadczeniami dla rodzin zastępczych i wychowanków opuszczających rodziny zastępcze wypłacono również wynagrodzenie dla 7 zawodowych rodzin zastępczych oraz 4 prowadzących rodzinny dom dziecka , a także 3 koordynatorów rodzinnej pieczy zastępczej. Na ten cel zabezpieczono w budżecie kwotę **533106,00** zł, którą wydatkowano w 92% w łącznej wysokości **488369,48** zł w podziale:

§ 4110

Plan w wysokości **123392** zł wydatkowany został w 62% , co stanowi kwotę **76187,67** zł,

§ 4120

Plan w wysokości **13516** zł wydatkowany został w 54% , co stanowi kwotę **7.323,11** zł,

§ 4170

Plan w wysokości **533.106** zł wydatkowany został w 92% , co stanowi kwotę **488.369,48** zł,

W ramach realizacji zadań dotyczących opiniowania predyspozycji i motywacji nowych oraz istniejących rodzin zastępczych oraz kandydatów na rodziny zastępcze zabezpieczono w budżecie kwotę 22450,00zł.

§ 4300

Plan w wysokości 22450,00 zł wydatkowany w 98%, co stanowi kwotę 21940,00 zł.

Dział 852 – Pomoc społeczna

Rozdział 85204 – Rodziny zastępcze

§ 2320 Plan w wysokości **246.659** zł wykonano w **100%** co stanowi kwotę **246.511,74** zł, która dotyczy odpłatności za **16** dzieci z naszego powiatu umieszczonych w rodzinach zastępczych na terenie innych powiatów, w ramach zawartych porozumień między powiatami. Nie wykonanie planu w całości wynika z opuszczenia przez 2 dzieci 2 rodzin zastępczych.

Powiaty, z którymi zawarto porozumienia:

• Powiat Żniński	- 3 dzieci	-	40.889,60 zł
• Powiat Czarnkowsko-Trzcianecki	- 2 dzieci	-	24.000,00 zł
• Miasto Poznań	- 3 dzieci	-	67.727,67 zł
• Powiat Nowotomyski	- 1 dziecko	-	12.000,00 zł
• Powiat Kępiński	- 2 dzieci	-	40.000,08 zł
• Powiat Nakielski	- 1 dziecko	-	12.394,39 zł
• <u>Powiat Gnieźnieński</u>	- 4 dzieci	-	49.500,00 zł
	16 dzieci	-	246.511,74 zł

§ 2320 Plan w wysokości **668189** zł wykonano w **99%** co stanowi kwotę **659000,65** zł, która dotyczy odpłatności za pobyt **44** dzieci z innych powiatów przyjętych do rodzin zastępczych zamieszkałych na terenie naszego powiatu w ramach zawartych porozumień między powiatami.

Powiaty, z którymi zawarto porozumienia:

• Powiat Chodzieski	- 9 dzieci	-	211.807,99 zł
• Powiat Złotowski	- 1 dziecko	-	7.920,00 zł
• Powiat Nowotomyski	- 1 dziecko	-	24.423,19 zł
• Powiat Obornicki	- 5 dzieci	-	53.900,27 zł
• Powiat Gnieźnieński	- 4 dzieci	-	62.183,18 zł
• Powiat Żarski	- 1 dziecko	-	4.134,48 zł
• Powiat Słubicki	- 2 dzieci	-	63.713,08 zł
• Powiat Ząbkowicki	- 1 dziecko	-	7.920,00 zł
• Miasto Poznań	- 1 dziecko	-	9.920,00 zł
• Powiat Pilski	- 1 dziecko	-	20.775,63 zł
• Powiat Szamotulski	- 1 dziecko	-	12.500,00 zł
• Powiat Zgorzelecki	- 2 dzieci	-	19.515,00 zł
• Powiat Wąbrzeski	- 2 dzieci	-	449.210,16 zł
• Powiat Żagański	- 1 dziecko	-	14.400,00 zł
• Powiat Tczewski	- 1 dziecko	-	19.236,17 zł

• Powiat Zielonogórski	- 1 dziecko	-	9.606,67zł
• Powiat Żniński	- 5 dzieci	-	12.500,00 zł
• Powiat Nakielski	- 4 dzieci	-	19.515,00 zł
	44 dzieci	-	659.000,65 zł

3.3.2. Dodatkowe działania podejmowane przez kadre PCPR na rzecz rodzinnej opieki zastępczej:

3.3.2.1. Realizacja projektu Koordynator rodzinnej pieczy zastępczej

- dotacja w ramach resortowego programu wspierania rodziny i systemu pieczy zastępczej na rok 2015 „Asystent rodziny i koordynator rodzinnej pieczy zastępczej” otrzymana z Wielkopolskiego Urzędu Wojewódzkiego

Zadanie realizowała ,P. Daria Strenczak –Kasprzak – specjalista ds. kard i płac

- umowa Nr PS-II.946.247.2015.8 z dnia 13 lipca 2015 roku.

- wartość zadania : - 70309,97 zł

- kwota dotacji - 32422,60 zł

- udział własny powiatu - 37887,37 zł

W ramach zadania dofinansowano wynagrodzenie wraz z pochodnymi koordynatorów rodzinnej pieczy zastępczej.

3.3.2.2. Dotacja Wojewody Wielkopolskiego na finansowanie pobytu dzieci cudzoziemców w rodzinach zastępczych

Zadanie realizowała w zakresie świadczeń P. Irena Kotwica – kierownik ZPZ st. prac. socjalny

- wartość zadania : - 12.000,00 zł

- kwota dotacji - 12.000,00 zł

- udział własny powiatu - 0 zł

W ramach zadania sfinansowano :

- świadczenie na pokrycie kosztów utrzymania 1 dziecka w rodzinie zastępczej niezawodowej.

3.3.2.3. Inne pozaustawowe formy wsparcia dla rodzin zastępczych

Zadanie realizował: zespół pieczy zastępczej

- Spotkania okolicznościowe rodziców zastępczych i prowadzących rodzinne domy dziecka w ramach Powiatowych Dni Zdrowia oraz Święta Niepodległości ;
- Uczestnictwo podopiecznych pieczy zastępczej w nieodpłatnych seansach filmowych i teatralnych w ramach współpracy z Miejskim Domem Kultury.

3.3.2.4. Poradnictwo psychologiczne dla osób związanych z pieczą zastępczą

Zadanie realizowali:

Pani Mirela Dołomisiewicz – psycholog . Pani. Marta Andrzejewska - psycholog

Pomoc psychologiczna

- 82 rodziny zastępcze korzystało z porad dotyczących rozwiązywania problemów opiekuńczo-wychowawczych, deficytów rozwojowych , problemów związanych z emocjami i zachowaniem;

Rodzaj pomocy: rozmowy psychologiczne: wspierające i podtrzymujące, porady, konsultacje, doradztwo, działalność terapeutyczna, rozmowy o charakterze mediacji

Formy pomocy: diagnoza przyczyn zgłaszanych problemów i opracowanie opinii psychologicznych, porady, konsultacje, wsparcie psychologiczne

3.3.2.5. Poradnictwo pedagogiczne dla osób związanych z pieczą zastępczą

Zadanie realizowała Pani Hanna Domagalska - pedagog

Pomoc pedagogiczna

- 82 rodziny zastępcze korzystały z porad dotyczących rozwiązywania problemów opiekuńczo- wychowawczych i edukacyjnych oraz badań na potrzeby kwalifikacji kandydatów na rodziców zastępczych.

Rodzaj pomocy: rozmowy pedagogizujące, porady, konsultacje, doradztwo,

Formy pomocy: diagnoza przyczyn zgłaszanych problemów, opracowanie opinii pedagogicznych, porady, konsultacje, szkolenia dla rodzin zastępczych i prowadzących rodzinne domy dziecka, warsztaty dla podopiecznych pieczy zastępczej.

3.3.3. Pomoc usamodzielnianym wychowankom

Zadanie realizowała:

Pani Julia Dalke-Górska konsultant/pracownik socjalny (umowa na zastępstwo)
Pani Agnieszka Kolassa-Niewiadoma konsultant/pracownik socjalny (wolontariat)

Osoba pełnoletnia opuszczająca formy pieczy zastępczej oraz wskazane w ustawie o pomocy społecznej placówki domy pomocy społecznej dla dzieci i młodzieży niepełnosprawnych intelektualnie, domy dla matek z małoletnimi dziećmi i kobiety w ciąży oraz schroniska dla nieletnich, zakłady poprawcze, specjalne ośrodki szkolno-wychowawcze) **zostaje objęta przez powiat pomocą mającą na celu jej życiowe usamodzielnienie i integrację ze środowiskiem.** otrzymuje również pomoc pieniężną na usamodzielnienie, kontynuowanie nauki oraz pomoc na zagospodarowanie w formie rzeczowej.

W 2015 roku z pomocy pieniężnej na kontynuowanie nauki korzystało okresowo lub przez cały rok 32 osoby:

- 17 wychowanków rodzin zastępczych	wartość pomocy wyniosła	79.568,66 zł ;
- 15 wychowanków placówek		58.911,70 zł ;
Razem		138.480,36 zł

Tab. Usamodzielniani wychowankowie rodzin zastępczych i placówek roku 2015 r. wg typu szkoły

usamodzielniani wychowankowie	studia wyższe	szkoła policealna	liceum	technikum	zasadnicza szkoła zawodowa	ponadgimnazjalna SOSW	łącznie
rodzin zastępczych	5	3	2	5	2	0	17
placówek opiekuńczo-wychowawczych	1	0	8	0	5	1	15

- z pomocy pieniężnej na usamodzielnienie korzystało 7 osób :

- 2 wychowanków rodzin zastępczych	wartość pomocy :	8.241,00 zł
- 5 wychowanków placówek		20.416,00zł
razem		28.657,00zł

- pomocy na zagospodarowanie w formie rzeczowej korzystało 5 wychowanków:

-1 wychowanek rodziny zastępczej	wartość pomocy:	1.500,00 zł
-4 wychowanków placówki		8.460,28 zł

razem **9.960,28 zł**

W roku 2015 pracownik socjalny przeprowadził 24 wywiady środowiskowe związane z wnioskami o udzielenie pomocy osobom usamodzielnianym na podstawie ustawy o pomocy społecznej. Łącznie w imieniu Starosty Wągrowieckiego wydano 54 nowych decyzji administracyjnych na podstawie ustawy o pomocy społecznej i ustawy o wspieraniu rodziny i systemie pieczy zastępczej.

Ponadto w roku 2015 przeprowadzono 6 wywiadów środowiskowych związanych ze wsparciem świadczonym w mieszkaniu chronionym, wydano 17 decyzji, w tym 5 kierujące na pobyt czasowy w mieszkaniu chronionym, 8 decyzji dotyczyło odpłatności za pobyt w mieszkaniu chronionym, 2 decyzje uchylające, pozostałe dotyczyły wygaśnięcia decyzji.

3.3.3. Organizowanie opieki zastępczej w instytucjonalnych formach pieczy zastępczej

Zadanie realizowała: Pani Lucyna Ostapiuk – st. specjalista ds. reintegracji zawodowej (w/z)

Roczne koszty ponoszone w związku z pobytem 18 dzieci z terenu powiatu wągrowieckiego w placówkach opiekuńczo - wychowawczych w 2015 roku wyniosły: ogółem 642.775,61 zł

Na przestrzeni całego roku 18 dzieci oraz osób, które osiągnęły pełnoletność w pieczy zastępczej, pochodzących z terenu powiatu wągrowieckiego (okresowo bądź przez cały rok) przebywało w instytucjonalnych formach pieczy na terenie kraju

Na dzień 31 grudnia 2015 roku w instytucjonalnych formach pieczy zastępczej przebywało łącznie 13 dzieci i osób pełnoletnich pochodzących z terenu powiatu wągrowieckiego :

Tab.

Miasto/Gmina zamieszkania rodziny dziecka	Ilość dzieci / osób pełnoletnich pochodzących z powiatu wągrowieckiego w instytucjonalnych placówkach opiekuńczo-wychowawczych na dzień 31.12.2015					
	POW Działdowo	POW Słupsk		POW Gdańsk	POW Chełmno	POW Wągrowiec
Miasto Wągrowiec		1			1	
Gmina Wągrowiec				1		2
Miasto i Gmina Skoki						4
Gmina Gołańcz	1					3
RAZEM	1	1		1	1	9

Tab. dzieci pochodzące z powiatu wągrowieckiego w POW Wągrowiec – stan na 31.12.2015

Gmina	Ilość dzieci	Ilość rodzin, z których pochodzą dzieci
g. Wągrowiec	2	2
g. Skoki	4	3
g. Gołańcz	3	2
razem	9	7

Tab. dzieci pochodzące z powiatu wągrowieckiego w placówkach poza powiatem – stan na 31.12.2015

Gmina	Ilość dzieci	Ilość rodzin, z których pochodzą dzieci
m. Wągrowiec	2	2
g. Wągrowiec	1	1
Gołańcz	1	1
razem	4	4

Pracownik PCPR uczestniczył w posiedzeniach stałych zespołów do spraw okresowej oceny sytuacji dziecka, wyrażając opinie centrum w kwestii możliwości powrotu dziecka do rodziny biologicznej.

3.3.4.1. Organizowanie całodobowej opieki w POW w Wągrowcu

**info. o działalności pow - na podstawie informacji udostępnionych przez dyrektora POW Pana Jana Fajkiel*

Zadanie realizowała:

- Pani Lucyna Ostapiuk – st. specjalista ds. reintegracji (w/z)

status: POW jest jednostką organizacyjną Powiatu i działa jako jednostka budżetowa
przeznaczenie: dla dzieci i młodzieży całkowicie lub częściowo pozbawionych opieki rodzicielskiej
ilość miejsc: 30 (20 miejsc: socjalizacja/ 10miejsc: interwencja)
adres: 62-100 Wągrowiec, ul. Kcyńska 48
zarządzający placówką: mgr Jan Fajkiel tel. 67-2160055
zatrudnienie: 20,75 etatów
Ustalony i obowiązujący miesięczny koszt pobytu dziecka w roku 2015 - 3.751,06 zł
- stałe zezwolenie na prowadzenie placówki dla 30 dzieci - decyzja z dnia 31 października 2012 roku (nr PS-II.9423.4.10.2012.5) Wojewody Wielkopolskiego

WYBRANE ZAGADNIENIA ZWIĄZANE Z DZIAŁALNOŚCIĄ POW WĄGROWIEC

Nazwa i typ placówki	Liczba miejsc	Liczba osób przyjętych w 2015 roku	Pracownicy placówki (ilość etatów/osób)	
			Ogółem	w tym: pracownicy bezpośrednio sprawujący opiekę nad dziećmi
Placówka Opiekuńczo-Wychowawcza	30	2 (zastępstwo)	20,75 etatów / 23 osoby	18,50 etatów/21 osób

• ZATRUDNIENIE – umowy o pracę

- dyrektor	- 1 etat (1 osoba),
- główny księgowy	- 1 etat (1 osoba),
- sam. referent	- 1 etat (1 osoba),
- robotnik gospodarczy	- ¼ etatu (1 osoba),
- opiekunka dziecięca	- 2 etaty (2 osoby),
- psycholog	- ½ etatu (2 osoby),
- pedagog	- 1 etat (1 osoba),
- pracownik socjalny	- 1 etat (1 osoba),
- wychowawcy	- 13 etatów (13 osób, w tym 3 osoby umowa na zastępstwo)

- kadra merytoryczna POW posiada wykształcenie wyższe – magisterskie
- 9 osób ukończyło studia podyplomowe

• SZKOLENIA/PODWYŻSZANIE KWALIFIKACJI

Data	Uczestniczący w szkoleniu	Tematyka formy szkoleniowej
16.06.2015	pracownicy merytoryczni	Praca w zespole
19.06.2015	pracownik socjalny, pedagog, wychowawca, psycholodzy	Diagnozowanie i opiniowanie w pracy podmiotów pieczy zastępczej
24.06.2015	pracownik socjalny, pedagog, wychowawca, psycholog, dyrektor	Wiem nie biorę jestem bezpieczny - dopalacze
28.10.2015	wychowawcy, pracownik socjalny, pedagog, dyrektor	Seminarium - Nieletni i ich świat...zapobieganie demoralizacji w środowisku lokalnym

• Fluktuacja podopiecznych w 2015 roku

w POW Wągrowiec przebywało (krótkotrwale/ przez cały rok) ogółem 45 dzieci,
w tym 13 pochodzących z terenu powiatu wągrowieckiego ;
w tym z gmin : miejskiej i wiejskiej Wągrowiec, Skoki, Gołańcz,.

Gmina	Ilość dzieci	Ilość rodzin, z których pochodzą dzieci
m. Wągrowiec	1	1
g. Wągrowiec	3	3
Skoki	6	3
Gołańcz	3	2
Razem	13	9

W roku ubiegłym 14 wychowanków opuściło placówkę w związku z:

- przeniesieniem do placówki opiekuńczo – wychowawczej bliższej dla miejsca zamieszkania: 1
- z usamodzielnieniem: 4
- powrót do rodziny naturalnej: 6
- umieszczenie w rodzinnej formie pieczy zastępczej: 3

Wolne miejsca zostały natychmiast wykorzystane dla potrzeb 11 –ciorga nowych podopiecznych.

- **Warunki lokalowe**

Placówka dysponuje 40 pomieszczeniami o łącznej powierzchni 894,2 m², w tym:
- 31 pomieszczeniami o łącznej powierzchni 669 m² przeznaczonymi wyłącznie na potrzeby socjalno-bytowe dzieci (ca 22m² na dziecko), w skład których wchodzi:
- 4 kompleksy mieszkaniowe składające się z pokoju 3-osobowego i pokoju 2-osobowego i łazienki,
- 5 dwuosobowych pokoi wraz z łazienkami,
- 1 pokój dla dzieci chorych,
- 2 pokoje gościnne,
- 1 pomieszczenie do cichej nauki,
- 2 pomieszczenia do prania i suszenia,
- 3 aneksy kuchenne,
- 3 świetlice
oraz 5 pomieszczeniami o łącznej powierzchni 100m² stanowiącymi zaplecze administracyjne placówki.
Placówka korzysta ponadto ze stołówki, sali gimnastycznej oraz przyległego terenu zielonego o powierzchni 1500 m².



3.3.5. REHABILITACJA SPOŁECZNA OSÓB NIEPEŁNOSPRAWNYCH

Zadanie realizował samodzielny referent Pan Artur Szyper

Wysokość środków wykorzystanych przez powiat na realizację ustawowych zadań samorządu z zakresu rehabilitacji zawodowej i społecznej osób niepełnosprawnych w roku 2015 wyniosła ogółem **1.781.981zł**.

Zgodnie z ustawą o rehabilitacji zawodowej i społecznej oraz zatrudnieniu osób niepełnosprawnych zadania realizowały dwie jednostki powiatowe – PUP (poz. 2,3-5 tabeli ze str. 17 sprawozdania) oraz PCPR (wszystkie pozostałe).

Informacja nt. zadań realizowanych przez PCPR:

3.3.5.1. Dofinansowanie ze środków PFRON do likwidacji barier : architektonicznych, w komunikowaniu, technicznych

W 2016 roku **36 wnioskodawców** złożyło wnioski o dofinansowanie na łączną kwotę **352 171,00 zł**

Dofinansowania udzielono **24 niepełnosprawnym** na :

- likwidację barier architektonicznych (15 osób) - 122 244,00 zł
- likwidację barier technicznych (8 osób) - 64 277,00 zł
- likwidacja barier w komunikowaniu się (1 osoba) - 5 599,00 zł

wydatkując na ten cel środki PFRON w kwocie **192 120,00 zł**, co stanowi **99,90 %** planu, zgodnie z uchwałą Rady Powiatu.

Likwidacja barier architektonicznych dotyczyła głównie : dostosowania łazienek dla potrzeb osób niepełnosprawnych oraz dostosowania wewnętrznych i zewnętrznych ciągów komunikacyjnych.

Dofinansowanie dot. likwidacji barier w komunikowaniu się realizowane było w zakresie nie objętym programem „Aktywny samorząd” . Przyznano dofinansowanie do zakupu zestawu komputerowego wraz z specjalistycznym oprogramowaniem

W ramach likwidacji barier technicznych udzielono dofinansowanie do zakupu takich urządzeń jak: np schodolaz, podnośnik transportowy, fotel sanitarny.

3.3.5.2. Dofinansowanie zaopatrzenia w sprzęt rehabilitacyjny, przedmioty ortopedyczne i środki pomocnicze na podstawie odrębnych przepisów

W ramach dostępnych środków PFRON **221** osób niepełnosprawnych otrzymało dofinansowanie lub refundację kosztów zaopatrzenia w w/w sprzęt rehabilitacyjny oraz przedmioty ortopedyczne środki pomocnicze (kwota 135 311,97 zł została przeznaczona na dofinansowania wniosków z roku 2014) .

Wydatkowano środki w wysokości **269 224,00 zł**, co stanowi **99,99 %** planu.

Do najczęściej refundowanych przedmiotów należały: *cewniki, pielucho majtki, pończochy kikutowe, gorsety, protezy, ortezy, obuwie ortopedyczne, wózki inwalidzkie, cewniki, aparaty słuchowe, łózka rehabilitacyjne, rowery rehabilitacyjne*. Odmówiono dofinansowania do zaopatrzenia w w/w sprzęt 71 Wnioskodawcom na kwotę 110 712,00 zł z uwagi na brak środków. Osoby, którym odmówiono dofinansowania zostały poinformowane o możliwości ponowienia wniosku w 2016 r.

3.3.5.3. Dofinansowanie sportu, kultury, rekreacji i turystyki osób niepełnosprawnych

Na dofinansowanie w/w zadania w roku ubiegłym wydatkowano **65,33%** zaplanowanych środków w wysokości **784,00 zł**. Środki przeznaczone na dofinansowanie imprezy integracyjnej pn. „**Na wesoło z Białą Laską**”, której realizatorem był **Polski Związek Niewidomych Koło Powiatowe w Wągrowcu**. Na podstawie sprawozdania - 31 osób z dysfunkcją narządu wzroku zostało objętych aktywizacją w ramach realizacji tego zadania.

3.3.5.4. Dofinansowanie do uczestnictwa osób niepełnosprawnych w turnusach rehabilitacyjnych

Osoby niepełnosprawne mogą uczestniczyć w turnusach rehabilitacyjnych niezależnie od faktu otrzymania dofinansowania ze środków PFRON

93 osoby złożyły wnioski o dofinansowanie uczestnictwa (w tym **64** osoby wykazały konieczności pobytu opiekuna na turnusie) ;

44 wnioskodawców otrzymało dofinansowanie na łączną kwotę **69 590,00 zł**.

3.3.5.5. Dofinansowania ze środków PFRON wg gmin zamieszkania Wnioskodawców

W poniższych tabelach przedstawiono dane dotyczące dofinansowań ze środków PFRON w 2015 roku w zakresie rehabilitacji społecznej osób niepełnosprawnych wg gminy zamieszkania

L.p	Nazwa zadania	Miasto i Gmina Gołańcz					
		Ilość złożonych wniosków	Ilość wniosków rozpatrzone pozytywnie	Przyznane dofinansowanie dla osób dorosłych	Kwota	Przyznane dofinansowanie dla dzieci i młodzieży	Kwota
1	Dofinansowanie do turnusów rehabilitacyjnych	5	0	0	0	0	0
2	Dofinansowanie do zaopatrzenia w przedmioty ortopedyczne i środki pomocnicze	19	13	12	28570,52	1	3878,7
3	Dofinansowanie do sprzętu rehabilitacyjnego	0	0	0	0	0	0
4	Dofinansowanie do likwidacji barier architektonicznych	1	1	1	5127	0	0
5	Dofinansowanie do likwidacji barier w komunikowaniu	0	0	0	0	0	0
6	Dofinansowanie do likwidacji barier technicznych	0	0	0	0	0	0
7	Dofinansowanie do uczestnictwa w wtz			11	163479		

L.p.	Nazwa zadania	Gmina Damasławek					
		Ilość złożonych wniosków	Ilość wniosków rozpatrzone pozytywnie	Przyznane dofinansowanie dla osób dorosłych	Kwota	Przyznane dofinansowanie dla dzieci i młodzieży	Kwota
1	Dofinansowanie do turnusów rehabilitacyjnych	8	4	0	0	4	6700
2	Dofinansowanie do zaopatrzenia w przedmioty ortopedyczne i środki pomocnicze	16	8	7	11298,83	1	3670
3	Dofinansowanie do sprzętu rehabilitacyjnego	1	1	1	844	0	0
4	Dofinansowanie do likwidacji barier architektonicznych	0	0	0	0	0	0
5	Dofinansowanie do likwidacji barier w	0	0	0	0	0	0

	komunikowaniu						
6	Dofinansowanie do likwidacji barier technicznych	1	1	1	6400	0	0
7	Dofinansowanie do uczestnictwa w wtz			13	193203		

L.p.	Nazwa zadania	Gmina Wapno					
		Ilość złożonych wniosków	Ilość wniosków rozpatrzone pozytywnie	Przyznane dofinansowanie dla osób dorosłych	Kwota	Przyznane dofinansowanie dla dzieci i młodzieży	Kwota
1	Dofinansowanie do turnusów rehabilitacyjnych	7	3	0	0	3	5025
2	Dofinansowanie do zaopatrzenia w przedmioty ortopedyczne i środki pomocnicze	10	6	2	6806,52	4	4172,29
3	Dofinansowanie do sprzętu rehabilitacyjnego	0	0	0	0	0	0
4	Dofinansowanie do likwidacji barier architektonicznych	1	1	1	5938	0	0
5	Dofinansowanie do likwidacji barier w komunikowaniu	0	0	0	0	0	0
6	Dofinansowanie do likwidacji barier technicznych	1	1	1	11600	0	0
7	Dofinansowanie do uczestnictwa w wtz			11	163479		

L.p.	Nazwa zadania	Gmina Mieścisko					
		Ilość złożonych wniosków	Ilość wniosków rozpatrzone pozytywnie	Przyznane dofinansowanie dla osób dorosłych	Kwota	Przyznane dofinansowanie dla dzieci i młodzieży	Kwota
1	Dofinansowanie do turnusów rehabilitacyjnych	8	5	0	0	5	8375
2	Dofinansowanie do zaopatrzenia w przedmioty ortopedyczne i środki pomocnicze	21	13	9	17580,42	4	1906,2
3	Dofinansowanie do sprzętu rehabilitacyjnego	1	1	1	1750	0	0
4	Dofinansowanie do likwidacji barier architektonicznych	2	1	1	5922	0	0
5	Dofinansowanie do likwidacji barier w komunikowaniu	0	0	0	0	0	0
6	Dofinansowanie do likwidacji barier technicznych	0	0	0	0	0	0
7	Dofinansowanie do uczestnictwa w wtz			4	59755		

L.p.	Nazwa zadania	Miasto i Gmina Skoki					
		Ilość złożonych wniosków	Ilość wniosków rozpatrzone pozytywnie	Przyznane dofinansowanie dla osób dorosłych	Kwota	Przyznane dofinansowanie dla dzieci i młodzieży	Kwota
1	Dofinansowanie do turnusów rehabilitacyjnych	16	13	0	0	13	19765
2	Dofinansowanie do zaopatrzenia przedmioty ortopedyczne i środki pomocnicze	13	10	4	25347,21	6	16951,35
3	Dofinansowanie do sprzętu rehabilitacyjnego	5	5	1	275	4	4050
4	Dofinansowanie do likwidacji barier architektonicznych	2	1	1	4012	0	0
5	Dofinansowanie do likwidacji barier w komunikowaniu	0	0	0	0	0	0
6	Dofinansowanie do likwidacji barier technicznych	0	0	0	0	0	0
7	Dofinansowanie do uczestnictwa w wtz			6	89633		

L.p.	Nazwa zadania	Gmina Wągrowiec					
		Ilość złożonych wniosków	Ilość wniosków rozpatrzone pozytywnie	Przyznane dofinansowanie dla osób dorosłych	Kwota	Przyznane dofinansowanie dla dzieci i młodzieży	Kwota
1	Dofinansowanie do turnusów rehabilitacyjnych	15	7	0	0	7	11055
2	Dofinansowanie do zaopatrzenia w przedmioty ortopedyczne i środki pomocnicze	26	16	13	19081,73	3	11324,25
3	Dofinansowanie do sprzętu rehabilitacyjnego	4	2	2	1000	0	0
4	Dofinansowanie do likwidacji barier architektonicznych	5	3	3	17284	0	0
5	Dofinansowanie do likwidacji barier w komunikowaniu	0	0	0	0	0	0
6	Dofinansowanie do likwidacji barier technicznych	1	0	0	0	0	0
7	Dofinansowanie do uczestnictwa w wtz			12	179266		

L.p.	Nazwa zadania	Miasto Wągrowiec					
		Ilość złożonych wniosków	Ilość wniosków rozpatrzone pozytywnie	Przyznane dofinansowanie dla osób dorosłych	Kwota	Przyznane dofinansowanie dla dzieci i młodzieży	Kwota
1	Dofinansowanie do turnusów rehabilitacyjnych	34	12	0	0	12	18670
2	Dofinansowanie do zaopatrzenia w przedmioty ortopedyczne i środki pomocnicze	71	40	32	76162,38	8	23665,6
3	Dofinansowanie do sprzętu rehabilitacyjnego	8	7	5	8990	2	1899
4	Dofinansowanie do likwidacji barier architektonicznych	14	8	5	61401	3	22560
5	Dofinansowanie do likwidacji barier w komunikowaniu się	1	1	0	0	1	5599
6	Dofinansowanie do likwidacji barier technicznych	6	6	5	37637	1	8640
7	Dofinansowanie do uczestnictwa w warsztacie terapii zajęciowej			13	194206		

Kwestia miejsca zamieszkania osoby niepełnosprawnej (poza tym, że musi być to miejscowość w obrębie powiatu Wągrowieckiego) nie może mieć i nie ma żadnego wpływu na przyznanie lub odmowę przyznania dofinansowania ze środków PFRON.

3.3.7. Programy celowe PFRON

3.3.7.1. „Aktywny Samorząd”

W 2015 roku **86** niepełnosprawnym mieszkańcom Powiatu Wągrowieckiego - udzielono finansowego wsparcia w ramach programu AS w łącznej wysokości **203.957,95 zł**. Przekazane środki finansowe pozwoliły na wyeliminowanie bądź zmniejszenie barier ograniczających uczestnictwo Beneficjentów programu w życiu społecznym, zawodowym oraz w dostępie do edukacji.

Program realizowany był w dwóch modułach.

W ramach modułu I Beneficjenci otrzymali łączną pomoc w wysokości **19.180,20 zł** w zakresie realizacji :

- obszaru A likwidacja bariery transportowej:
zadanie 1 : pomoc w zakupie i montażu oprzyrządowania do posiadanego samochodu, (zawieszona w realizacji przez PFRON),
zadanie 2 : pomoc w uzyskaniu prawa jazdy kategorii B,
- obszaru B likwidacja barier w dostępie do uczestniczenia w społeczeństwie informacyjnym:
zadanie 1: pomoc w zakupie sprzętu elektronicznego lub jego elementów oraz oprogramowania, (zawieszona w realizacji przez PFRON),
zadanie 2: dofinansowanie szkoleń w zakresie obsługi nabytego w ramach programu sprzętu elektronicznego i oprogramowania,

- obszaru C likwidacja barier w poruszaniu się:
zadanie 1: pomoc w zakupie wózka inwalidzkiego o napędzie elektrycznym, (zawieszono w realizacji przez PFRON),
zadanie 2: pomoc w utrzymaniu sprawności technicznej posiadanego wózka inwalidzkiego o napędzie elektrycznym,
zadanie 3: pomoc w zakupie protezy kończyny, w której zastosowano nowoczesne rozwiązania techniczne, tj. protezy co najmniej na III poziomie jakości,
zadanie 4: pomoc w utrzymaniu sprawności technicznej posiadanej protezy kończyny (co najmniej na III poziomie jakości)
- obszaru D pomoc w utrzymaniu aktywności zawodowej poprzez zapewnienie opieki dla osoby zależnej (opłata za pobyt dziecka w żłobku lub przedszkolu albo inny koszt zapewnienia opieki nad dzieckiem).

Beneficjentom **modułu II programu** udzielono **pomocy w uzyskaniu wykształcenia na poziomie wyższym w łącznej wysokości 184.777,75 zł.**

Poniższa tabela obrazuje szczegółowo realizację programu w poszczególnych modułach:

Moduł	Zadania	Łączny limit środków PFRON (w zł)	Złożone wnioski w danym roku	Zrealizowane wnioski	We wnioskach złożonych – kwota wnioskowana	Kwota wypłat
Moduł I	A-1	19 183,10 zł	0	0	0,00 zł	0,00 zł
	A-2		1	1	1 177,50 zł	1 177,50 zł
	B-1		0	0	0,00 zł	0,00 zł
	B-2		0	0	0,00 zł	0,00 zł
	C-1		0	0	0,00 zł	0,00 zł
	C-2		7	7	13 484,00 zł	13 484,00 zł
	C-3		0	0	0,00 zł	0,00 zł
	C-4		1	1	3 980,00 zł	3 927,10 zł
	D		1	1	591,60 zł	591,60 zł
Moduł II	X	185 122,75 zł	76	76	196 415,00 zł	184 777,75 zł
razem	X	204 305,85 zł	86	86	215 648,10 zł	203 957,95 zł

3.3.6. Rehabilitacja zawodowa i społeczna osób niepełnosprawnych – dofinansowanie uczestnictwa w warsztatach terapii zajęciowej

Nadzór merytoryczny i finansowy – Pani Lucyna Ostapiuk – st. specjalista. ds. reintegracji w PCPR

Warsztat terapii zajęciowej w Wapnie

(szczegółowa informacja dotycząca działalności w roku 2015 znajduje się w odrębnym sprawozdaniu)

tab. uczestnicy wtz wg gmin- stan 31.12.2015

Gmina	Ilość uczestników	Koszt uczestnictwa w 2015
Gołańcz	11	205.554
Wapno	11	205.554
Damasławek	13	242.928

status: wyodrębniona organizacyjnie i finansowo placówka pobytu dziennego stwarzająca możliwość rehabilitacji społecznej i zawodowej w zakresie pozyskania lub przywracania umiejętności niezbędnych do podjęcia zatrudnienia

prowadzący: Wielkopolskie Stowarzyszenie Na Rzecz Chorych, Niepełnosprawnych i Ich Rodzin REHABILITACJA im. K. Marcinkowskiego w Wągrowcu

przeznaczenie: dla osób niepełnosprawnych, okresowo niezdolnych do podjęcia pracy

ilość miejsc: 35

adres: ul. Świerczewskiego 1P, 62-120 Wapno
zarządzający placówką: mgr Barbara Senger 67 2611203
główny księgowy : Renata Rakowicz
zatrudnienie: 12,25 etatu

podstawy działalności i finansowania - umowa nr OR.032.89.2012 z dnia 21 maja 2012 roku
pomiędzy Powiatem Wągrowieckim a Wielkopolskim Stowarzyszeniem „REHABILITACJA” w Wągrowcu
finansowanie: obligatoryjnie: środki PFRON, środki powiatu
fakultatywnie: inne źródła, w roku 2014 w kosztach działalności partycypowały gminy: Wapno i Damasławek

plan finansowy na 2015	- 654.036,00 zł
w tym środki PFRON	- 520.161,00 zł
środki własne powiatu	- 105.875,00 zł
inne źródła	- 28.000,00 zł

średni miesięczny koszt uczestnictwa 1 osoby w 2014 roku – 1.557 zł

Warsztat terapii zajęciowej w Wągrowcu

(szczegółowa informacja dotycząca działalności w roku 2015 znajduje się w odrębnym sprawozdaniu)

tab. uczestnicy wtz wg gmin- stan 31.12.2015

Gmina	Ilość osób	Koszt uczestnictwa w 2015
m. Wągrowiec	13	254.142
g. Wągrowiec	12	234.593
Skoki	6	117.297
Mieścisko	4	78.198

status: wyodrębniona organizacyjnie i finansowo placówka pobytu dziennego stwarzająca możliwość rehabilitacji społecznej i zawodowej w zakresie pozyskania lub przywracania umiejętności niezbędnych do podjęcia zatrudnienia

prowadzący: Wielkopolskie Stowarzyszenie Na Rzecz Chorych, Niepełnosprawnych i Ich Rodzin
REHABILITACJA im. K. Marcinkowskiego w Wągrowcu

przeznaczenie: dla osób niepełnosprawnych, okresowo niezdolnych do podjęcia pracy

ilość miejsc: 35

adres: ul. Taszarowo 13, 62-100 Wągrowiec

zarządzający placówką: mgr Emilia Walewska-Szyjka Tel. 67-2621601

główny księgowy : Elżbieta Frankowska

zatrudnienie: 11,775 etatu

podstawy działalności i finansowania - umowa nr OR.032.88.2012 z dnia 21 maja 2012 roku pomiędzy Powiatem Wągrowieckim a Wielkopolskim Stowarzyszeniem „REHABILITACJA” w Wągrowcu

finansowanie: obligatoryjnie: środki PFRON, środki powiatu

fakultatywnie: inne źródła w roku 2015 w kosztach działalności wtz partycypowała gmina Wągrowiec

plan finansowy 2015	- 684.230,00 zł
w tym środki PFRON	- 522.860,00 zł
środki własne powiatu	- 154.370,00 zł
inne źródła	- 7.000 zł

miesięczny koszt uczestnictwa 1 osoby w 2015 roku – 1.629 zł

3.3.8. WSPÓŁPRACA Z ORGANIZACJAMI POZARZĄDOWYMI

Zadanie realizowała: Pani Lucyna Ostapiuk – st. specjalista ds. reintegracji

Zlecenie zadań z zakresu pomocy społecznej, wspierania osób niepełnosprawnych oraz przeciwdziałania przemocy w rodzinie odbywało się w roku 2014 na zasadach ustawy z dnia 24 kwietnia 2003 r. o działalności pożytku publicznego i o wolontariacie (t.j. Dz.U.2014 poz. 1118.)

W 2015 roku Zarząd Powiatu Wągrowieckiego ogłosił **trzy otwarte konkursy ofert**, w ramach których, tutejsza jednostka nadzorowała realizację zadań z zakresu działalności na rzecz osób niepełnosprawnych oraz z zakresu działalności na rzecz osób w wieku emerytalnym.

Zadania wsparte środkami powiatu wągrowieckiego w wysokości 26.391 zł realizowały 4 organizacje:

- Katolickie Stowarzyszenie Osób Niepełnosprawnych „Wesołe Misie” :
 - umowa Nr OR.032.70.2015 (dofinansowanie w wysokości 2.891 zł)
- Polski Związek Emerytów, Rencistów i Inwalidów Skoki
 - umowa Nr OR.032.69.2015 (dofinansowanie w wysokości 5.000 zł)
- Polski Związek Emerytów, Rencistów i Inwalidów Wągrowiec
 - umowa Nr OR.032.59.2015 (dofinansowanie w wysokości 2.000 zł)
 - umowa Nr OR.032.61.2015 (dofinansowanie w wysokości 4.500 zł)
 - umowa Nr OR.032.60.2015 (dofinansowanie w wysokości 2.500 zł)
 - umowa Nr OR.032.71.2015 (dofinansowanie w wysokości 2.000 zł)

razem: 11.000 zł
- Wągrowieckie Towarzystwo „Amazonki”
 - umowa Nr OR.032.114.2015 (dofinansowanie w wysokości 808 zł)
- Polski Związek Niewidomych Zarząd Koła w Wągrowcu:
 - umowa Nr OR.032.113.2015 (dofinansowanie w wysokości 4 192 zł)
- Stowarzyszenie Wspierania Rozwoju Wsi Kobylec
 - umowa Nr OR.032.115.2015 (dofinansowanie w wysokości 2.500 zł)

POZAFINANSOWE FORMY WSPÓŁPRACY– zespół Centrum w trybie ciągłym współpracował z organizacjami pozarządowymi działającymi w sferze pomocy społecznej, wspierającymi osoby niepełnosprawne oraz osoby w wieku senioralnym w szczególności poprzez :

- przekazywanie/ upublicznianie na stronie www.pcpr.wągrowiec.pl informacji o możliwościach:
 - aplikowania o środki krajowe lub europejskie, inne ;
 - potencjalnym uczestnictwie w partnerstwach publicznoprawnych;
 - zaproszeniach do uczestnictwa swoich podopiecznych w organizowanych przedsięwzięciach;
 - prezentacji dorobku, prezentacji osiągnięć; dzielenia się swoim doświadczeniem w ramach upowszechniania dobrych praktyk w publikacjach ;
- przedstawiciele PCPR zarówno czynnie (*rola ekspercka, kontrolerska i prelegencka*) jak i w gościnniej roli starali się uczestniczyć we wszelkich formach aktywności (spotkania informacyjne, spotkania okazjonalne, konferencje etc) inicjowanych przez organizacje pozarządowe

3.3.9. PROWADZENIE MIESZKANIA CHRONIONEGO

Zadanie realizowała: Pani Julia Dalke-Górska pracownik socjalny

Zasady udzielania wsparcia w ramach instytucji mieszkania chronionego określa rozporządzenie Ministra Pracy i Polityki Społecznej w sprawie mieszkań chronionych z dnia 22 marca 2012 roku (Dz.U. 2012 poz. 305). Osoby skierowane na pobyt czasowy do mieszkania chronionego obowiązane są do ponoszenia częściowych kosztów utrzymania tego mieszkania proporcjonalnie do swoich dochodów.

Mieszkanie chronione prowadzone przez Centrum jest zlokalizowane w budynku stanowiącym własność powiatu, administrowanym przez Liceum Ogólnokształcące przy ul. Klasztornej 17/2 w Wągrowcu. Instytucja ta ma na celu zapewnienie łagodnego przejścia pomiędzy okresem posiadania zabezpieczenia całkowitych potrzeb w zakresie opieki i utrzymania w instytucjach pomocy społecznej lub pieczy zastępczej, a okresem samodzielnego życia. W mieszkaniu zapewnia się wsparcie na wielu płaszczyznach, związanych z różnymi rodzajowo problemami osoby osiągającej status osoby samodzielnej (w procesie usamodzielnienia wychowankowie często mają problemy z najprostszymi sprawami tj. gospodarowanie pieniędzmi, zakupami, gotowaniem, znalezieniem zatrudnienia, utrzymaniem porządku itp.)

W roku 2015 ze wsparcia świadczonego w mieszkaniu chronionym okresowo lub przez cały rok korzystało 5 usamodzielnianych osób z pieczy zastępczej (2 kobiety i 3 mężczyzn) w tym:

- 2 były podopieczne rodzinnych form pieczy zastępczej
- 3 byłych podopiecznych placówki opiekuńczo wychowawczej.

Ponadto na podstawie art. 53 ust. 1 i ust. 3 ustawy o pomocy społecznej w roku 2015 ze wsparcia świadczonego w mieszkaniu chronionym okresowo korzystała rodzina zastępcza w skład której wchodzi 1 rodzic zastępczy i 2 dzieci umieszczonej w tejże rodzinie zastępczej ze względu na trudną sytuację życiową spowodowaną utratą w pożarze wynajmowanego mieszkania.

A zatem w roku 2015 ze wsparcia świadczonego w mieszkaniu chronionym łącznie korzystało 8 osób.

3.3.10. Realizacja celów określonych w innych dokumentach strategicznych i programowych

(Strategia Polityki Społecznej dla Województwa Wielkopolskiego do 2020 roku, Powiatowy Program Rozwoju Pieczy Zastępczej, Powiatowy Program Ochrony Zdrowia Psychicznego, programy MPiPS, inne)

Adresaci	Główny cel/cele podjętych działań	Odbiorcy działań/ liczba odbiorców	Krótką charakterystyka realizowanych działań
grupa dzieci i młodzież	- wspieranie rodziny/rodziców w ich funkcjach opiekuńczo-wychowawczych;	rodzice biologiczni, rodzice zastępczy, dzieci w rodzinach / 250 osób	doskonalenie i rozwijanie systemu wsparcia dla rodzin w kryzysie psycho - emocjonalnym
	- ochrona dzieci i młodzieży przed nieprzystosowaniem społecznym, marginalizacją i społecznym wykluczeniem	usamodzielniani podopieczni rodzin zastępczych oraz placówek opiekuńczo-wychowawczych /4	Prowadzenie mieszkania chronionego dla 4 usamodzielniających się podopiecznych rodzinnych i instytucjonalnych form pieczy zastępczej
	- przygotowanie do samodzielnego życia podopiecznych pieczy zastępczej	usamodzielniani podopieczni rodzin zastępczych oraz placówek opiekuńczo-wychowawczych/ 20 osób	warsztaty, szkolenia, zajęcia edukacyjne

	uczestnictwo dzieci i młodzieży w kulturze	podopieczni rodzin zastępczych oraz instytucjonalnych form pieczy zastępczej / 180	nieodpłatne uczestnictwo w przedsięwzięciu kulturalno- edukacyjnym „Ptaszarnia” - autorskim projekcie społeczno - edukacyjnym skierowanym do dzieci i młodzieży z utrudnionym, bądź ograniczonym dostępem do kultury
	tworzenie warunków służących aktywności sportowej i rekreacyjnej	podopieczni rodzin zastępczych w wieku 7-16 lat (30 osób)	dofinansowanie do kosztów uczestnictwa w zorganizowanych formach wypoczynku
	uczestnictwo dzieci i młodzieży w zajęciach sportowo-rekreacyjnych	podopieczni rodzin zastępczych oraz pieczy instytucjonalnej/ 40 osób	dofinansowanie do uczestnictwa w zajęciach rekreacyjno-sportowych
Osoby niepełnosprawne	upowszechnianie informacji na temat spraw i problemów związanych z niepełnosprawnością	niepełnosprawni podopieczni jednostek z terenu powiatu / ok. 150 osób	- strona www, kolportaż czasopisma Integracja;
	rehabilitacja i aktywizacja zawodowa oraz łagodzenie skutków bezrobocia wśród niepełnosprawnych	niepełnosprawni mieszkańcy powiatu /100 osób	- finansowanie uczestnictwa w warsztatach terapii zajęciowej; - edukacja, szkolenia, kursy, warsztaty zwiększające kompetencje osób niepełnosprawnych na rynku pracy;
	wspieranie spółdzielni socjalnej	niepełnosprawni mieszkańcy powiatu	- współpraca ,wymiana informacji , indywidualne wsparcie pracowników w zakresie rehabilitacji zawodowej i społecznej
Seniorzy	Uznanie osób starszych za znaczącą i wartościową część zasobów społecznych	Seniorzy powiatu wągrowieckiego /200 osób	Wspieranie działań na rzecz integracji i solidarności międzypokoleniowej
Osoby z wysokiego ryzyka socjalnego	Partnerstwo w realizacji programów służących odbudowie / formułowaniu przez osoby z kręgu wysokiego ryzyka socjalnego realistycznych celów życiowych umożliwiających odzyskanie/utrzymanie kontroli nad rezultatami własnych działań, zwiększenie kompetencji oraz uzyskanie dostępu do zasobów społeczności adekwatnych dla problemu jednostki/rodziny	- osoby zagrożone wykluczeniem społecznym - klienci OIK - ofiary przemocy domowej - sprawcy przemocy	- interdyscyplinarne zindywidualizowane działania wspierające oraz budujące / odbudowujące potencjał osobisty realizowane /współrealizowane z innymi podmiotami ; - działalność diagnostyczno-wspierająca , aktywne uczestnictwo w Gminnych Zespołach Interdyscyplinarnych ; - realizacja programów korekcyjno-edukacyjnych dla sprawców przemocy domowej

3.3.11. Działalność punktu informacyjnego o prawach i uprawnieniach mieszkańców powiatu

W 2015 r. z punktu informacyjnego skorzystało około 400 interesantów (średnio na jeden 4 godzinny dyżur prawnika przypada około 10-12 spraw).

Informacja dotyczyła w szczególności :

- uprawnień do zasiłków rodzinnych,
- świadczeń alimentacyjnych - pomocy w ich wyegzekwowaniu od zobowiązanych (pomoc w sporządzaniu pozwów i wniosków do sądu);
- świadczeń z ubezpieczenia społecznego (renty, emerytury);
- zagadnień związanych z niepełnosprawnością: pracą, likwidacją barier, możliwością skorzystania z zasiłków z stałych , okresowych, innych w ośrodkach pomocy społecznej.
- przedmiotem informacji były również sprawy związane z prawem pracy ora sprawy

- z zakresu prawa cywilnego (głównie najem lokali mieszkalnych) itp.
- odwołania od decyzji ZUS w sprawach rent i emerytur
- odszkodowania za wypadki komunikacyjne i inne

3.3.12. Całodobowe usługi opiekuńcze świadczone przez Dom Pomocy Społecznej dla osób w podeszłym wieku w Srebrnej Górze

*informacja na podstawie materiału źródłowego pn. „Sprawozdanie z działalności Domu Pomocy Społecznej w Srebrnej Górze za rok 2015” opracowanego przez dyrektora Panią Beatę Żołnierowicz (wersja papierowa do wglądu w siedzibie PCPR)

współpraca i nadzór, decyzje kierujące – Pani Lucyna Ostapiuk - specjalista PCPR

status: powiatowa jednostka pomocy społecznej – całodobowy dom pomocy społecznej
przeznaczenie: dla osób w podeszłym wieku
ilość miejsc: 60
adres: Srebrna Góra 62, 62-120 Wapno tel. 67 – 26 11 465
zarządzający placówką: dyrektor - mgr Beata Żołnierowicz główny księgowy – mgr Dorota Stalica
Zatrudnienie: 35 etatów
miesięczny koszt pobytu mieszkańca w roku 2015 – 3.200,00 zł
stałe zezwolenie na prowadzenie domu - decyzja nr PS.II-3.9013-8/09 z dnia 21.12.2009 Wojewody Wielkopolskiego

ZATRUDNIENIE na dzień 31.12.2015

Nazwa i typ placówki	Liczba miejsc	Liczba osób przyjętych w roku	Pracownicy placówki (w przeliczeniu na etaty)		Średni koszt utrzymania mieszkańca	
			Ogółem	w tym: dział opiekuńczo-terapeutyczny	ogłoszony*	faktyczny
Dom Pomocy Społecznej	60	12	35	23	3.200	3.200

Kadra DPS wg stanowisk:

- dyrektor – 1 etat,
- główny księgowy – 1 etat,
- pracownicy działu administracyjno – księgowego – 2 etaty,
- kierownik działu obsługi - 1 etat,
- dział obsługi - 7 etatów (w tym: pracownicy kuchni – 4, pracownicy pralni – 2 i konserwator – 1),
- kierownik działu terapeutyczno - opiekuńczego – 1 etat,
- pracownicy działu terapeutyczno - opiekuńczego – 22 etaty (w tym: pracownik socjalny – 1, instruktor terapii zajęciowej - 1, fizjoterapeuci – 2, pokojowe – 6, opiekunowie – 11, dietetyk - 1)
- umowa zlecenie – 1 osoba (psycholog)

SKOLENIA PRACOWNIKÓW

- wewnętrzne

dział terapeutyczno – opiekuńczy

Temat szkolenia
<i>Indywidualne plany wsparcia</i>
<i>Zakresy czynności pracowników działu terapeutyczno – opiekuńczego</i>
<i>Prawa i obowiązki mieszkańców</i>
<i>Zdrowy styl życia</i>
<i>Rola opiekuna w DPS</i>
<i>Oferta zajęć terapeutycznych</i>
<i>Oferta zajęć rehabilitacyjnych – cel i wskazania</i>

<i>Zespół terapeutyczno – opiekuńczy</i>
<i>Odwodnienie organizmu – prawidłowa opieka nad chorym</i>
<i>Protezy kończyn dolnych – opieka, pomoc, rehabilitacja</i>
<i>Podstawowe wyposażenie mieszkańca domu pomocy społecznej</i>
<i>Schizofrenia – rodzaje. Prawidłowa opieka nad chorym mieszkańcem</i>
<i>Organizacja pracy na dyżurze rannym, popołudniowym i nocnym</i>
<i>Odpady medyczne – postępowanie</i>
<i>Proces adaptacji mieszkańca w DPS</i>
<i>Procedury dotyczące funkcjonowania DPS</i>
<i>Mózgowe porażenie dziecięce – rehabilitacja</i>
<i>Alkoholizm mieszkańca – jak współpracować z podopiecznym</i>
<i>POCHP</i>
<i>Zbyt wysokie ciśnienie lub niedociśnienie – co robić?</i>
<i>Obudzić wiarę w społeczną przydatność – aktywność mieszkańców DPS</i>
<i>Pielęgnacja i opieka nad osobami z nietrzymaniem moczu.</i>
<i>Ultradźwięki, elektrostymulacja w naszym DPS</i>
<i>Opatrunki na odleżyny, środki ortopedyczne, pojemnik na pieluchomajtki</i>
<i>Zachowania agresywne u naszych podopiecznych. Jak reagować w sytuacjach trudnych?</i>
<i>Udar – jak rozpoznać?</i>
<i>Zabiegi pielęgnacyjno – higieniczne przy osobach sprawnych fizycznie</i>
<i>Niedowład połowiczny – rehabilitacja</i>
<i>Samotność – jak współpracować z mieszkańcem szczególnie odczuwającym osamotnienie</i>

- zewnętrzne

Organizator	Temat szkolenia
WOKISS Poznań	Zamknięcie roku budżetowego
Ośrodek Wspierania Administracji Lokalnej Poznań	Najczęściej popełniane nieprawidłowości w ewidencji księgowej w jednostkach budżetowych
Ośrodek Wspierania Administracji Lokalnej Poznań	Procedury związane z polityką rachunkowości
PROFEOS Centrum Kształcenia Wrocław	Zakładowy Fundusz Świadczeń Socjalnych
Ośrodek Szkolenia Wydawnictwo JAKRO	Realizacja obowiązków pracodawcy w zakresie prawa pracy i ubezpieczeń
Ośrodek Kształcenia Zawodowego -Wieluń	Kurs kwalifikacji przy eksploatacji urządzeń i instalacji cieplnych
EPI Centrum Szkolenia Plewiska	Depozyty Mieszkańców DPS
ROPS Poznań	Interwencja kryzysowa w sytuacji klęsk żywiołowych i katastrof
Pracownia Psychologiczna - Murowana Goślina	Praktyczne aspekty opieki nad mieszkańcem DPS – kierunki terapii
TENA – Katarzyna Gondzik	Pielęgnacja i opieka nad osobami z nietrzymaniem moczu
Fundacja EUDEJMONIA Polkowice	Szkolenie dla rodzin i opiekunów osób z niepełnosprawnością

PRACE REMONTOWE ORAZ ZAKUP WYPOSAŻENIA W 2015 ROKU

Zakupy
Sprzęt rehabilitacyjny – ultradźwięki TENS
Sprzęt rehabilitacyjny – elektroterapia TENS
Krzesła prysznicowe
Fotele geriatryczne
Specjalistyczny kosz na pieluchomajtki
Pulsoksymetr
Materace piankowe
Materace p/odleżynowe
Wózek sanitarno-prysznicowy
Aparat fotograficzny
Telewizory
Grill duży ogrodowy
Fotele ogrodowe
Meble do pokoi mieszkańców:
- szafy
- komody
- stoły
- krzesła
- tapczany
Meble do kuchni terapeutycznej OF II
Stół do kuchni terapeutycznej OF I
Komoda, ława, fotele do pokoju dziennego pobytu OF I
Drzwi wejściowe boczne do OF I
Stół do pokoju dziennego pobytu OF II

Szafa chłodnicza do magazynu spożywczego
Pralnicowirówka profesjonalna PROZAMUT
Pralko-suszarka do pomieszczenia pomocniczego w OF II
Miśiarka profesjonalna do kuchni
Naczynia stołowe
Młot udarowy
Odkurzacz
Komputery
Drukarki
REMONTY
Kapitałny remont 11 pokoi mieszkańców w oficyne II (wymiana drzwi, obniżony sufit + oświetlenie, malowanie ścian, wyłożenie płytkami łazienek, instalacja elektrycznej wentylacji, wymiana sanitariatów)
Drobna naprawa dachu oraz malowanie elewacji
Kapitałny remont pokoju dziennego pobytu w OF I
Kapitałny remont korytarza w przyziemiu OF II
Utworzenie łazienki dla personelu z toaletą i prysznicem dla personelu w OF I
Wymiana centrali telefonicznej oraz podłączenie linii do budynku pomocniczego z pralnią
Dalsza realizacja koncepcji rewaloryzacji parku: nasadzenia drzew i krzewów, przycinka i prześwietlanie drzew i krzewów.
INWESTYCJE
Monitoring obiektu na zewnątrz oraz ciągów komunikacyjnych wewnątrz budynków

PODNOŻENIE SPRAWNOŚCI MIESZKAŃCÓW- REHABILITACJA

W 2015 roku z zajęć rehabilitacyjnych skorzystało łącznie 57 osób w tym:

- 24 – osoby poruszające się samodzielnie, nie potrzebujące pomocy w przyjeździe na zajęcia rehabilitacyjne,
- 24 – osoby wymagające pomocy w postaci asekuracji lub przywiezienia (osoby poruszające się na wózkach inwalidzkich, o kulach, balkonikach, chodzące samodzielnie ale potrzebujące asekuracji),
- 9 – osób, u których prowadzona jest rehabilitacja przyłózkowa.

W 2015 roku liczba mieszkańców korzystających z rehabilitacji wzrosła o 8 osób. Na podwyższenie frekwencji w zajęciach duży wpływ miał zakup nowego sprzętu do fizykoterapii w postaci aparatu do elektroterapii oraz aparatu do ultradźwięków. Z zabiegów na ww. sprzęcie systematycznie korzysta 16 osób (podstawą wykonania zabiegów jest skierowanie lekarskie), dodatkowo zabiegi wykonywane są w profilaktyce przeciwbólowej na życzenie mieszkańców (po uprzedniej konsultacji z lekarzem).

Mieszkańcy chętnie uczestniczą w rehabilitacji, gdyż dają one poczucie własnej sprawności. To dodatnio wpływa na sferę psychiczną oraz samoocenę.

Bliskość terapii zajęciowej sprawia, że mieszkańcy mogą skorzystać z możliwości wypicia kawy oraz uczestniczyć w socjoterapii. Przebywając w terapii mieszkańcy integrują się, nawiązują przyjaźnie oraz mają poczucie przynależności do grupy.

Poprzez gry pensjonariusze mają możliwość współzawodniczyć ze sobą oraz są zmuszeni do twórczego myślenia. Mieszkańcy podczas zajęć mają również możliwość uczestniczenia w grach i zabawach, a w okresie letnim organizowane są spacerunki po okolicy Domu oraz werandowanie.

3.3.13. Wybrane zagadnienia związane z funkcjonowaniem PCPR

ZATRUDNIENIE na dzień 31.12.2015 (łącznie z PZON i OIK) :

1. Umowy o pracę - 15 osób zatrudnionych na 14 etatach, w tym:

Dyrektor	1 os.	1 et.
Główny księgowy	1 os.	1 et.
Specjalista ds. Kadr i Płac	1 os.	1 et.
Zespół pieczy zastępczej (Kierownik Zespołu, Specjaliści pracy z rodziną, Psycholog pieczy zastępczej, Konsultant ds. pieczy instytucjonalnej)	5 os.	4,5 et.
St. Specjalista reintegracji zawodowej / Doradca ds. Osób Niepełnosprawnych / specjalista fund. strukturalnych	1 os.	1 et.

Samodzielny Referent ds. osób niepełnosprawnych	1 os.	1 et.
Obsługa Sekretariatu	1 os.	1 et.
Psycholog OIK	1 os.	1 et.
Obsługa administracyjna Referenci PZON	2 os.	2 et.
Sprzątaczką	1 os.	0,5 et.
Razem:	15 os.	14 et.

Należy zaznaczyć, że na koniec grudnia zawarto dodatkowo 5 umów o pracę, na łącznie 4 etaty, które są realizowane począwszy od 1 stycznia bieżącego roku, w tym 4 umowy dotyczą nowopowstałych stanowisk (sekretarz PZON oraz koordynatorzy rodzinnej pieczy zastępczej).

PCPR, promując działania na rzecz aktywizacji zawodowej osób niepełnosprawnych, **zatrudniało na dzień 31.12.2015 4 osoby posiadające orzeczenie o niepełnosprawności**, w tym trzy z umiarkowanym stopniem niepełnosprawności (wskaźnik zatrudnienia osób niepełnosprawnych – 26,67 %).

Pracownicy PCPR realizowali w 2015 roku szereg zadań dodatkowych, spoza podstawowych obowiązków służbowych, m.in. prowadzenie szkoleń dla rodzin zastępczych i kandydatów na rodziny zastępcze, w ramach posiadanych uprawnień trenera rodziny, obsługa merytoryczno – finansowa programu pilotażowego PFRON Aktywny Samorząd czy programu zatwierzonego przez Wojewodę Wielkopolskiego na cele związane z pieczą zastępczą (Koordynator r.p.z.2015).

2. Umowy cywilnoprawne (na przestrzeni roku 2015):

2.1) realizowane w ramach bieżącego funkcjonowania PCPR, PZON i OIK (łącznie 34 umów z 31 osobami/podmiotami):

- umowy zlecenie dla osób orzekających o niepełnosprawności lub stopniu niepełnosprawności (15 umów / 15 osób);
- umowy zlecenie dla: gońca PCPR i PZON, specjalisty z uprawnieniami budowlanymi, osób sprzątających w PZON, dla Informatyków obsługujących PCPR i PZON, pomocy administracyjnej w PCPR i Powiatowym Zespole (9 umów / 8 osób);
- umowy o świadczenie usług przez podmioty gospodarcze/firmy/instrukcje w zakresie obsługi PCPR/OIK/PZON (obsługa prawna PC, informatyczna PC, w zakresie medycyny pracy), bądź wobec beneficjentów PCPR i klientów OIK (specjalistyczne poradnictwo prawne) - (5 umów / 5 podmiotów);
- umowy o dzieło krótkoterminowe m.in. z fachowcem robót wykończeniowych na odświeżenie (pomalowanie) części pomieszczeń biurowych PCPR czy prace sprzątające w hostelu w Antoniewie czy Mieszkanii Chronionym nadzorowanych przez PCPR (3 umowy / 2 osoby);
- umowy cywilnoprawne na wykonanie konkretnych zadań, m.in. remont mieszkania chronionego, czy zrealizowanie szkolenia z zakresu umiejętności i kompetencji społecznych dla Pracowników Zespołu pieczy zastępczej PCPR (2 umowy / 2 podmioty).

2.2) realizowane w ramach nowych zadań własnych PCPR, wynikających z ustawy o wspieraniu rodziny i systemie pieczy zastępczej (łącznie 29 umów z 44 osobami/podmiotami):

- umowy o pełnienie funkcji Zawodowej Rodziny Zastępczej (7 umów / 13 osób, w tym 1 umowa o pełnienie funkcji pogotowia rodzinnego) oraz umowy o prowadzenie Rodzinnego Domu Dziecka (4 umowy / 8 osób);
- umowy o świadczenie usług Koordynatora rodzinnej pieczy zastępczej (4 umowy / 4 osoby, z czego jedna trwająca jedynie miesiąc);
- umowa zlecenie z Pedagogiem pieczy zastępczej (1 umowa / 1 osoba);
- umowy zlecenie z osobami świadczącymi pomoc w opiece nad dziećmi i przy domowych pracach gospodarczych w rodzinach zastępczych (7 umów / 7 osób);
- umowy o pełnienie funkcji rodziny pomocowej (5 umów / 10 osób);
- umowa cywilnoprawna z psychologiem (Firmą) na wykonanie badań psychologicznych w celu wydania opinii o posiadaniu predyspozycji i motywacji do pełnienia funkcji rodziny zastępczej lub prowadzenia rodzinnego domu dziecka (1umowa / 1 firma).

2.3) inne formy współpracy (9 umów / 8 osób):

- 5 umów o pracę wolontarystyczną**, w tym 4 dotyczą zapewnienia wsparcia i pomocy w opiece nad dziećmi w rodzinnych formach pieczy zastępczej, natomiast 1 umowa stanowiła kontynuację wcześniejszego stażu na stanowisku administracyjnym zorganizowanego za pośrednictwem urzędu pracy;
- 3 umowy o staż** zorganizowany za pośrednictwem Powiatowego Urzędu Pracy, z czego dwie były kontynuowane w formie miesięcznych umów cywilnoprawnych (zlecenie), i dalej jedna w formie wolontariatu, o

czym mowa powyżej oraz **1 umowa o staż** za pośrednictwem prywatnej firmy realizującej projekt unijny w ramach Priorytetu VII. Promocja integracji społecznej „Niepełnosprawni na rynku pracy”.

Podsumowując: łącznie w roku 2015 PCPR realizowało 72 umowy cywilnoprawne, w tym współpracowało z 65 osobami fizycznymi oraz z 8 podmiotami gospodarczymi.

➤ **Podwyższanie kwalifikacji zawodowych**

Obszar i złożoność działań pomocy społecznej, wielość i dynamika zmian stanu prawnego oraz konieczność specjalizacji w zbiegach opiekuńczych wymaga ciągłego podwyższania kwalifikacji zawodowych, zarówno w szkolnych jak i pozaszkolnych formach kształcenia. Zdobywanie nowych kwalifikacji zawodowych oraz różne formy szkoleń pracowników centrum pomocy rodzinie zostały przedstawione w poniższych tabelach.

Data	Uczestniczący w szkoleniu	Tematyka formy szkoleniowej
1 zjazd: 21-23.01.2015 2 zjazd: 23-25.03.2015 3 zjazd 04-06.2015	1) Edyta Owczarzak 2) Irena Kotwica 3) Loreta Seemann	Szkoła dla kandydatów na rodziny zastępcze i prowadzących rodzinne domy dziecka
26.02.2015	1) Edyta Owczarzak 2) Lucyna Ostapiuk	Seminarium p.t. „Przeciwdziałanie przemocy w rodzinie- budowanie lokalnej polityki walki z przemocą”
16.03.2015	Edyta Owczarzak	Szkolenie: Wybrane zagadnienia prawne w świetle ustawy o informatyzacji
17.03.2015	Edyta Owczarzak	Szkolenie: Obsługa platformy ePUAP, podpis elektroniczny/ profil zaufany
20.03.2015	Artur Szyper	Konferencja p.t. „Wiedza kluczem do zmian postaw wobec osób niesłyszących”
26.03.2015	Edyta Owczarzak	Seminarium p.t. „Samorządy lokalne w systemie pomocy społecznej, wspierania rodziny i pieczy zastępczej”
16.04.2015	Julia Dalke- Górka	Konferencja: „Trening efektywności- nowe narzędzie wspierania osób w kryzysie”
29.04.2015	Daria Strenczak- Kasprzak	Szkolenie: Wynagrodzenie pracowników samorządowych
27-29.05.2015	Irena Kotwica	Szkolenie p.t. „Kontrakt socjalny”
14.05.2015	Edyta Owczarzak	Spotkanie przedstawicieli placówek opiekuńczo- wychowawczych, ośrodków adopcyjnych oraz powiatowych i miejskich centrów pomocy rodzinie organizowanych przez WUW
08-09.06 2015	1) Julia Dalke Górka 2) Lucyna Ostapiuk	Szkolenie p.t. „Kodeks Postępowania Administracyjnego”
10.06.2015	Daria Strenczak- Kasprzak	Szkolenie : „Wynagrodzenia pracowników samorządowych”
18.06.2015	1) Honorata Krenc- Głowińska 2) Joanna Kośmicka 3) Olga Rozmarynowska	Konferencja dotycząca przemocy w rodzinie i kampanii społecznej „Reaguj. Masz prawo”
19.06. 2015	1) Honorata Krenc- Głowińska 2) Joanna Kośmicka 3) Hanna Domagalska	Konferencja Naukowo- Szkoleniowa „Diagnozowanie i opiniowanie w pracy podmiotów pieczy zastępczej”
22.06.2015	1) Michał Gorlaszka 2) Loreta Seemann 3) Honorata Krenc- Głowińska 4) Joanna Kośmicka 5) Olga Rozmarynowska	Szkolenie: „Superwizja planów pomocy dziecku, budowania programów usamodzielnień, ocen okresowych rodziny i sytuacji dziecka, dylematy związane z dokumentowaniem pracy. Organizacja pracy z rodzinami trudnymi”
24-25.09.2015	Anna Januchowska	Szkolenie dotyczące wkładu własnego samorządu powiatowego i samorządu województwa w projektach EFS w latach 2014-2020 organizowane przez ROPS
25.09.2015	Jolanta Tomaszewska	Szkolenie: Sztuka motywowania- podejścia i metody skutecznej motywacji w pracy z osobą uzależnioną

		i sprawcą przemocy; dialog motywujący i podejście skoncentrowane na rozwiązaniach- aspekt praktyczny
26-28.08.2015	1) Honorata Krenc-Głowińska 2) Olga Rozmarynowska	Szkolenie dotyczące przeciwdziałania przemocy w rodzinie
12.10.2015	Jolanta Tomaszewska	Konferencja Wielkopolskich Mediatorów. Standardy- Praktyka- Jakość- Rękojmia
28.10.2015	1) Edyta Owczarzak 2) Julia Dalke- Górka 3) Loreta Seemann 4) Irena Kotwica 5) Honorata Krenc-Głowińska 6) Joanna Kośmicka 7) Olga Rozmarynowska	Seminarium „Nieleetni i ich świat... zapobieganie demoralizacji w środowisku lokalnym”
20.11.2015	Jolanta Tomaszewska	Konferencja „Interwent skuteczny wobec przemocy”
25.11.2015	Irena Kotwica	Konferencja na temat przemocy wobec dzieci małych- „Ostrożnie! Małe dziecko jest kruche!”
26.11.2015	Lucyna Ostapiuk	Szkolenie „ES- w sieci dobrych połączeń- nowy standard działania w zakresie współpracy międzyinstytucjonalnej przy wykorzystaniu narzędzi ekonomii społecznej”
30.11-01.12.2015	Jolanta Tomaszewska	Szkolenie warsztatowe „ Interwencja kryzysowa wobec osób zagrożonych samobójstwem”
2.12.2015	Anna Januchowska	Błędy w realizacji kontroli zarządczej w świetle wyników organów kontroli: NIK, MF, RIO KPRM
13.12.2015	Olga Rozmarynowska	Kurs „Dziecko nadpobudliwe- metody ułatwiające pracę”
18.12.2015	Honorata Krenc-Głowińska	Szkolenie „Praca koordynatorów rodzinnej pieczy zastępczej w oparciu o podejście skupione na rozwiązaniach”
21-22.12.2015	1) Edyta Owczarzak 2) Irena Kotwica	Szkolenie „Podstawy zarządzania sytuacyjnego”
09.12.2015	1) Edyta Owczarzak 2) Lucyna Ostapiuk	Warsztat „ Wzmacnianie procesu integracji migrantów w Wielkopolsce”
22.12.2015	Lucyna Ostapiuk	Szkolenie dla potencjalnych Beneficjentów WRPO 2014 +

Kadra PCPR Wągrowiec podnosiła także swoje kwalifikacje i kompetencje na uczelniach wyższych:

- 1 osoba kontynuuje studia na kierunku pedagogika opiekuńczo-wychowawcza

Uczestnictwo przedstawicieli PCPR w spotkaniach okolicznościowych

Organizator	Tematyka spotkania
Wągrowiecka Oficyna Wydawnicza i Głos Wągrowiecki	Gala Głosu Wągrowieckiego
WTZ Wągrowiec	Spotkanie okolicznościowe- Śniadanie Wielkanocne
WTZ Wapno	Spotkanie okolicznościowe- Śniadanie Wielkanocne
Zespół Szkół Ponadgimnazjalnych nr 1 w Wągrowcu	Widowisko multimedialne wg tekstów Karola Wojtyły-obchody 10'tej rocznicy śmierci Jana Pawła II
Zespół Opieki Zdrowotnej w Wągrowcu	Otwarcie części rehabilitacyjnej Zakładu Opiekuńczo-Leczniczego
ZAZ Gołaszewo	Piknik integracyjny podsumowujący projekt „Przez Zakład Aktywności Zawodowej na rynek pracy”
Starostwo Powiatowe w Wągrowcu	Festyn Rodzinny w ramach „V Powiatowych Dni Zdrowia”
Dom Pomocy Społecznej w Srebrnej Górze	Spotkanie Rodzin i Przyjaciół Domu Pomocy Społecznej w Srebrnej Górze
Komenda Powiatowa Policji w Wągrowcu	Debata społeczna dotycząca bezpieczeństwa seniorów
Dom Pomocy Społecznej	Spotkanie okolicznościowe „Srebrnogórskie Grillowanie”
Komenda Powiatowa Policji w Wągrowcu	Debata Społeczna dotycząca bezpieczeństwa
WTZ Wapno	Obchody Jubileuszu 10-lecia funkcjonowania placówki Warsztatów terapii Zajęciowej

Polski Związek Niewidomych	Spotkanie „Na wesoło z białą laską”
Głos Wągrowiecki	Gala 25'lecia Głosu Wągrowieckiego
WTZ Wapno	Festiwal artystyczny „Radosna Nutka”
Zespół Szkół Ponadgimnazjalnych nr 2 w Wągrowcu	Wieczór z poezją „Groszki i róże”
Starostwo Powiatowe w Wągrowcu	Spotkanie z okazji Narodowego Święta Niepodległości
	Spotkanie z okazji „Dnia Pracownika Socjalnego”
Starostwo Powiatowe w Wągrowcu	Gala jubileuszowa „Złota Pieczęć 2015”
Starostwo Powiatowe w Wągrowcu	Spotkanie świąteczno- noworoczne
Starostwo Powiatowe w Wągrowcu	Spotkanie opłatkowe

3.3.14. Mierniki jakości realizowanych zadań

Kontrole

W roku 2015 jednostki organizacyjne pomocy społecznej, pieczy zastępczej oraz wspierające osoby niepełnosprawne poddawane były działaniom sprawdzającym i kontrolnym **15 razy**.

Przedmiotem kontroli w jednostkach było w szczególności:

- monitorowanie i ocena wykonania zadań zleconych z zakresu programu korekcyjno-edukacyjnego dla sprawców przemocy domowej (PCPR);
- monitorowanie i ocena wykonania zadań zleconych z zakresu orzekania o niepełnosprawności (PCPR –PZON)
- realizacja zadań finansowanych ze środków PFRON w ramach programu celowego Aktywny Samorząd (PCPR)
- prawidłowe wykorzystanie dotacji (WTZ Wągrowiec i wtz Wapno),
- gospodarka finansowa (PCPR Wągrowiec),
- prowadzenie kontroli zarządczej (PCPR Wągrowiec)
- spełnianie przez podmioty wymogów sanitarno-epidemiologicznych;
- sytuacje przemocowe zgłoszone przez wychowanków w POW Wągrowiec.

Szczegółowe zestawienie dokonanych kontroli przedstawia tabela

Lp	Jednostka kontrolująca	Razem							razem
		DPS	WPOW	WTZ		PCPR			
				Wągrowie	Wapno	PZON	OIK	PCPR	
1.	Starostwo Powiatowe							1	1
2.	PCPR	1		1	1				3
3.	WUW Poznań		1			1	1	1	4
4.	Zakład Ubezpieczeń Społecznych								-
5.	SANEPID		2	1	1				4
6.	Sąd Rejonowy /Okręgowy	1							1
7.	PFRON							1	1
8.	Inne *							1	1
RAZEM		2	3	2	2	1	1	4	15

* Komisja Rewizyjna, Prokuratura

Skargi i wnioski

W okresie sprawozdawczym do Powiatowego Centrum Pomocy Rodzinie wpłynęły **4 wnioski od 5** oraz **5 skarg od 8 osób**. **Trzy** wnioski dotyczyły podjęcia interwencji na rzecz ochrony praw osoby niepełnosprawnej, treść drugiego nie pozwoliła na ustalenie przedmiotu zgłoszenia.

Skargi dotyczyły:

- (2) niewłaściwego, zdaniem wnoszących, wykonywania pieczy zastępczej przez dwie rodziny (zawodową i niezawodową)
- (2) nieetycznego, zdaniem wnoszących, działania psychologa Ośrodka Interwencji Kryzysowej;
- (1) rażącego, zdaniem wnoszących, naruszenia prawa przez dyrektora PCPR i członków Zespołu Pieczy zastępczej

Decyzje i odwołania

Jednym z głównych mierników jakości zadań realizowanych przez Powiatowe Centrum Pomocy Rodzinie jest weryfikacja wydanych decyzji administracyjnych oraz rozstrzygnięć w zakresie świadczeń finansowanych ze środków PFRON.

W roku 2015, po przeprowadzeniu postępowania dowodowego, wydano między innymi :

- 1967 orzeczeń o niepełnosprawności;
- 252 decyzje administracyjne związane ze świadczeniami w rodzinnej pieczy zastępczej;
- 11 skierowań do instytucjonalnych form pieczy zastępczej (placówki opiekuńczo-wychowawcze)
- 12 decyzji kierujących do DPS Srebrna Góra;
- 21 decyzji ustalających odpłatność za pobyt w DPS Srebrna Góra;
- 18 decyzji ustalających odpłatność / odstępujących od ustalenia rodziców/ umarzających w całości opłaty za pobyt dzieci w różnych formach pieczy zastępczej ;
- 54 decyzje dotyczących świadczeń dla osób w procesie usamodzielnienia;
- 17 decyzji związanych z pobytem w mieszkaniu chronionym;

ponadto

wydano 451 rozstrzygnięć w sprawach dotyczących przyznania/odmowy przyznania świadczeń ze środków PFRON oraz zawarto 86 umów cywilnoprawnych z wnioskodawcami związanych z realizacją programu Aktywny Samorząd.

Strony postępowań administracyjnych oraz cywilnych wnosili w roku 2015 dziewięć odwołań od zapadłych rozstrzygnięć, z których sześć zostało uchylonych/przekazanych do ponownego rozpatrzenia przez Samorządowe Kolegium Odwoławcze

3.3.15. POTRZEBY W ZAKRESIE POMOCY SPOŁECZNEJ, SYSTEMU PIECZY ZASTĘPCZEJ oraz WSPIERANIA OSÓB NIEPEŁNOSPRAWNYCH

Realizując delegację art. 112 ust. 12 ustawy o pomocy społecznej oraz 182 ust. 5 ustawy o wspieraniu rodziny i systemie pieczy zastępczej przedkładam Wysokiej Radzie wykaz potrzeb w zakresie pomocy społecznej, pieczy zastępczej oraz wsparcia osób niepełnosprawnych, których akceptacja stanowić będzie podstawę do opracowania i wdrażania przez Radę Powiatu

- lokalnych programów pomocy społecznej;
- powiatowych programów wspierania rodziny i systemu pieczy zastępczej
- oraz powiatowych programów wspierania osób niepełnosprawnych.

Tabela

Katalog niezbędnych przedsięwzięć zapewniających właściwe funkcjonowanie jednostek organizacyjnych pomocy społecznej, pieczy zastępczej oraz wspierających osoby niepełnosprawne (na podstawie informacji jednostek)

Jednostka	Nazwa zadania	Koszt ogółem w zł	Uwagi
PCPR Wągrowiec	Pieczą zastępczą		
	rozwój infrastruktury rodzinnych form pieczy zastępczej (mini place zabaw dla 3 rodzinnych domów dziecka i 2 zawodowych rodzin zastępczych)	70.000	
	Ośrodek Interwencji Kryzysowej		
	opracowanie i realizacja powiatowego programu przeciwdziałania przemocy w rodzinie	10.000	
	Razem	1.027.000,00	
DPS Srebrna Góra	Wymiana pokrycia dachowego	400.000,00	

	Remont pokrycia dachowego	12.000,00	
	Remont elewacji budynków	400.000,00	
	Remont kuchni	40.000,00	
	Odnowienie dekoracji malarskiej i sztukatorskiej	40.000,00	
	Remont pokoi i łazienek	50.000,00	
	Remont pokoju dziennego pobytu w Oficynie II	15.000,00	
	Remont kotłowni	20.000,00	
	Zakup ciągnika	50.000,00	
POW Wągrowiec	Plac sportowo rekreacyjny wspólny dla POW, SOSW oraz Bursy Nr 1	brak danych	Koszt ogółem możliwy do określenia po sporządzeniu kosztorysu zadania
Wtz Wągrowiec	Remont i doposażenie placówki	40.000,00	Ze względu na zużycie sprzętów – regały, stoły, szafy niezbędna jest ich wymiana, oraz zakup nowych urządzeń wykorzystywanych podczas zajęć z uczestnikami WTZ takich jak maszyna do szycia, urządzenie do nadruków na różnych powierzchniach, drobne sprzęty stolarskie, komputer. Niezbędne jest również przeprowadzenie drobnego remontu biur i korytarza WTZ, oraz wymiana starych mebli- szafy, biurko, krzesła.
WTZ Wapno	Prace naprawcze na zewnątrz placówki (odcinek drogi wewnętrznej wymaga naprawy)	2.000,00	