

SPRAWOZDANIE:**Z DZIAŁALNOŚCI POWIATOWEGO CENTRUM POMOCY RODZINIE
ORAZ EFEKTÓW PRACY ORGANIZATORA RODZINNEJ PIECZY
ZASTĘPCZEJ W POWIECIE WĄGROWIECKIM****OKRES SPRAWOZDAWCZY : ROK 2021**

Wypełniając zobowiązania wynikające:

*- z art. 112 ust.12 ustawy z dnia 12 marca 2004 roku o pomocy społecznej
oraz art. 76 ust. 4 pkt. 15 oraz art. 182 ust. 5 ustawy o wspieraniu rodziny i systemie pieczy zastępczej
przedkładam*

***„Sprawozdanie z działalności Powiatowego Centrum Pomocy Rodzinie
oraz sprawozdanie z efektów pracy Organizatora rodzinnej pieczy zastępczej
w Powiecie Wągrowieckim w roku 2021”***

Jednocześnie proszę o akceptację przedstawionego wykazu potrzeb w zakresie organizacji rodzinnej pieczy zastępczej, pomocy społecznej, wsparcia osób niepełnosprawnych oraz interwencji kryzysowej - akceptacja Rady Powiatu stanowić będzie podstawę do aplikowania o środki zewnętrzne dla wdrażania przyjętych przez Radę Powiatu strategii oraz programów.

*Z poważaniem
Edyta Owczarzak – dyrektor PCPR*

Wągrowiec, dnia 4 kwietnia 2022 roku

SPIS TREŚCI SPRAWOZDANIA:

1. Zadania Powiatowego Centrum Pomocy Rodzinie
 - 1.1. Zadania wynikające z ustawy o pomocy społecznej
 - 1.2. Zadania wynikające z ustawy o wspieraniu rodziny i systemie pieczy zastępczej
 - 1.2.1. *Zadania Centrum*
 - 1.2.2. *Zadania Organizatora rodzinnej pieczy zastępczej*
 - 1.3. Zadania wynikające z ustawy o rehabilitacji zawodowej i społecznej oraz zatrudnianiu osób niepełnosprawnych
 - 1.4. Zadania wynikające z ustawy o przeciwdziałaniu przemocy w rodzinie
2. Finansowanie zadań z zakresu pomocy społecznej, pieczy zastępczej, przeciwdziałania przemocy oraz wspierania osób niepełnosprawnych
 - 2.1. *Dochody budżetowe*
 - 2.2. *Wydatki budżetowe*
 - 2.2.1. *Wydatki budżetowe (z budżetu powiatu)*
 - 2.2.2. *Wydatki budżetowe (dotacje)*
 - 2.2.3. *Środki Państwowego Funduszu Rehabilitacji Osób Niepełnosprawnych*
3. Działalność Powiatowego Centrum Pomocy Rodzinie w Wągrowcu w 2021 roku - schemat organizacyjny
 - 3.1. Powiatowy Zespół do Spraw Orzekania o Niepełnosprawności
 - 3.2. Ośrodek Interwencji Kryzysowej
 - 3.3. Powiatowe Centrum Pomocy Rodzinie w Wągrowcu
 - 3.3.1. Efekty pracy organizatora rodzinnej pieczy zastępczej**
 - 3.3.1.1. *Rodziny zastępcze zawodowe*
 - 3.3.1.2. *Rodzinne domy dziecka*
 - 3.3.1.3. *Rodziny zastępcze niezawodowe i spokrewnione z dzieckiem*
 - 3.3.1.4. *Rodziny pomocowe*
 - 3.3.1.5. *Osoby do pomocy przy sprawowaniu opieki nad dziećmi i pracach gospodarskich*
 - 3.3.1.6. *Pieczą zastępczą dla dzieci w ramach zawartych porozumień z powiatami*
 - 3.3.1.7. *Działania organizatorskie na rzecz rozwoju rodzicielstwa zastępczego*
 - a. *Fluktuacja rodzin i dzieci w poszczególnych gminach powiatu*
 - b. *Zakres działań*
 - c. *Finansowanie rodzinnej pieczy zastępczej*
 - 3.3.2. Pozostałe działania podejmowane przez kadre PCPR na rzecz rodzinnej opieki zastępczej:**
 - 3.3.2.1. *Dotacja celowa- rządowy program świadczenie wychowawcze*
 - 3.3.2.2. *Inne pozaustawowe formy wsparcia dla rodzinnej pieczy zastępczej*
 - 3.3.2.3. *Poradnictwo psychologiczne dla osób związanych z pieczą*
 - 3.3.2.4. *Poradnictwo pedagogiczne dla osób związanych z pieczą*
 - 3.3.2.5. *Efekty pracy Organizatora*
 - 3.3.3. Pomoc usamodzielnianym wychowankom**
 - 3.3.4. Organizowanie opieki zastępczej w instytucjonalnych formach pieczy**
 - 3.3.4.1. *W Wielofunkcyjnej Placówce Opiekuńczo-Wychowawczej w Wągrowcu*
 - 3.3.5. Rehabilitacja społeczna osób niepełnosprawnych**
 - 3.3.5.1. *Dofinansowanie do likwidacji barier architektonicznych, w komunikowaniu i technicznych*
 - 3.3.5.2. *Dofinansowanie zaopatrzenia w sprzętu rehabilitacyjnego, przedmioty ortopedyczne i pomocnicze*
 - 3.3.5.3. *Dofinansowanie sportu, kultury, rekreacji i turystyki osób niepełnosprawnych*
 - 3.3.5.4. *Dofinansowanie do turnusów rehabilitacyjnych*
 - 3.3.6. Rehabilitacja zawodowa i społeczna - warsztaty terapii zajęciowej**
 - 3.3.7. Programy celowe PFRON**
 - 3.3.7.1. *Aktywny Samorząd*
 - 3.3.7.2. *Program wyrównywania różnic między regionami III*
 - 3.3.8. Współpraca z organizacjami pozarządowymi**
 - 3.3.9. *Prowadzenie mieszkania chronionego*
 - 3.3.10. *Realizacja celów określonych w dokumentach strategicznych i programowych*
 - 3.3.11. *Całodobowe usługi opiekuńcze świadczone przez DPS Srebrna Góra*
 - 3.3.12. *Wybrane zagadnienia związane z funkcjonowaniem PCPR*
 - 3.3.13. *Mierniki jakości realizowanych przez jednostki zadań*
 - 3.3.14. *Potrzeby w zakresie pomocy społecznej, pieczy zastępczej oraz wspierania osób niepełnosprawnych w Powiecie Wągrowieckim*

1. ZADANIA POWIATU REALIZOWANE PRZEZ POWIATOWE CENTRUM POMOCY RODZINIE w Wągrowcu w 2021 roku *

1.1. ZADANIA WYNIKAJĄCE Z USTAWY O POMOCY SPOŁECZNEJ

(*realizowane, współrealizowane, nadzorowane lub koordynowane przez PCPR Wągrowiec)

Zadania własne

- 1) *opracowanie i realizacja powiatowej strategii rozwiązywania problemów społecznych, ze szczególnym uwzględnieniem programów pomocy społecznej, wspierania osób niepełnosprawnych i innych, których celem jest integracja osób i rodzin z grup szczególnego ryzyka - po konsultacji z właściwymi terytorialnie gminami;*
- 2) prowadzenie specjalistycznego poradnictwa;
- 3) przyznawanie pomocy pieniężnej na usamodzielnienie oraz na kontynuowanie nauki osobom opuszczającym domy pomocy społecznej dla dzieci i młodzieży niepełnosprawnych intelektualnie, domy dla matek z małoletnimi dziećmi i kobiet w ciąży, rodziny zastępcze oraz schroniska dla nieletnich, zakłady poprawcze, specjalne ośrodki szkolno-wychowawcze, specjalne ośrodki wychowawcze, młodzieżowe ośrodki socjoterapii zapewniające całodobową opiekę lub młodzieżowe ośrodki wychowawcze;
- 4) pomoc w integracji ze środowiskiem osób mających trudności w przystosowaniu się do życia, młodzieży opuszczającej całodobowe placówki opiekuńczo-wychowawcze typu rodzinnego i socjalizacyjnego, domy pomocy społecznej dla dzieci i młodzieży niepełnosprawnych intelektualnie, domy dla matek z małoletnimi dziećmi i kobiet w ciąży, rodziny zastępcze oraz schroniska dla nieletnich, zakłady poprawcze, specjalne ośrodki szkolno-wychowawcze, specjalne ośrodki wychowawcze, młodzieżowe ośrodki socjoterapii zapewniające całodobową opiekę lub młodzieżowe ośrodki wychowawcze, mających braki w przystosowaniu się;
- 5) pomoc cudzoziemcom, którzy uzyskali w Rzeczypospolitej Polskiej status uchodźcy lub ochronę uzupełniającą, mającym trudności w integracji ze środowiskiem;
- 6) *prowadzenie i rozwój infrastruktury domów pomocy społecznej o zasięgu ponadgminnym oraz umieszczanie w nich skierowanych osób;*
- 7) prowadzenie mieszkań chronionych dla osób z terenu więcej niż jednej gminy oraz powiatowych ośrodków wsparcia, w tym domów dla matek z małoletnimi dziećmi i kobiet w ciąży, z wyłączeniem środowiskowych domów samopomocy i innych ośrodków wsparcia dla osób z zaburzeniami psychicznymi;
- 8) prowadzenie ośrodków interwencji kryzysowej;
- 9) udzielanie informacji o prawach i uprawnieniach;
- 10) *szkolenie i doskonalenie zawodowe kadr pomocy społecznej z terenu powiatu;*
- 11) *doradztwo metodyczne dla kierowników i pracowników jednostek organizacyjnych pomocy społecznej z terenu powiatu;*
- 12) podjęcie innych działań wynikających z rozeznanych potrzeb, w tym tworzenie i realizacja programów osłonowych;
- 13) sporządzanie sprawozdawczości oraz przekazywanie jej właściwemu wojewodzie, również w formie dokumentu elektronicznego, z zastosowaniem systemu teleinformatycznego;
- 14) sporządzanie oceny zasobów pomocy społecznej w oparciu o analizę sytuacji społecznej i demograficznej
- 15) *utworzenie i utrzymywanie powiatowego centrum pomocy rodzinie, w tym zapewnienie środków na wynagrodzenia pracowników*

1.2. ZADANIA POWIATU WYNIKAJĄCE Z USTAWY O WSPIERANIU RODZINY I SYSTEMIE PIECZY ZASTĘPCZEJ

1.2.1. Zadania Powiatowego Centrum Pomocy Rodzinie

- 1) *opracowanie i realizacja 3-letnich powiatowych programów dotyczących rozwoju pieczy zastępczej, zawierających między innymi coroczny limit rodzin zastępczych zawodowych;*
- 2) *zapewnienie dzieciom pieczy zastępczej w rodzinach zastępczych, rodzinnych domach dziecka oraz w placówkach opiekuńczo-wychowawczych;*
- 3) *organizowanie wsparcia osobom usamodzielnianym opuszczającym rodziny zastępcze, rodzinne domy dziecka oraz placówki opiekuńczo-wychowawcze i regionalne placówki opiekuńczo-terapeutyczne, przez wspieranie procesu usamodzielnienia;*
- 4) **tworzenie warunków do powstawania i działania rodzin zastępczych, rodzinnych domów dziecka i rodzin pomocowych;**
- 5) *prowadzenie placówek opiekuńczo-wychowawczych oraz placówek wsparcia dziennego o zasięgu ponadgminnym;*
- 6) *organizowanie szkoleń dla rodzin zastępczych, prowadzących rodzinne domy dziecka i dyrektorów placówek opiekuńczo-wychowawczych typu rodzinnego oraz kandydatów do pełnienia funkcji rodziny zastępczej, prowadzenia rodzinnego domu dziecka lub pełnienia funkcji dyrektora placówki opiekuńczo-wychowawczej typu rodzinnego;*
- 7) *organizowanie wsparcia dla rodzinnej pieczy zastępczej, w szczególności przez tworzenie warunków do powstawania:*
 - a) *grup wsparcia,*
 - b) *specjalistycznego poradnictwa;*
 - 8) *wyznaczanie organizatora rodzinnej pieczy zastępczej;*

- 9) zapewnienie przeprowadzenia przyjętemu do pieczy zastępczej dziecku niezbędnych badań lekarskich;
- 10) prowadzenie rejestru danych, o którym mowa w art. 46;
- 11) kompletowanie we współpracy z właściwym ośrodkiem pomocy społecznej dokumentacji związanej z przygotowaniem dziecka do umieszczenia w rodzinie zastępczej albo rodzinnym domu dziecka;
- 12) finansowanie:
 - a) świadczeń pieniężnych dotyczących dzieci z terenu powiatu, umieszczonych w rodzinach zastępczych, rodzinnych domach dziecka, placówkach opiekuńczo-wychowawczych, regionalnych placówkach opiekuńczo-terapeutycznych, interwencyjnych ośrodkach preadopcyjnych lub rodzinach pomocowych, na jego terenie lub na terenie innego powiatu,
 - b) pomocy przyznawanej osobom usamodzielnianym opuszczającym rodziny zastępcze, rodzinne domy dziecka, placówki opiekuńczo-wychowawcze lub regionalne placówki opiekuńczo-terapeutyczne,
 - c) szkoleń dla kandydatów do pełnienia funkcji rodziny zastępczej, prowadzenia rodzinnego domu dziecka lub pełnienia funkcji dyrektora placówki opiekuńczo-wychowawczej typu rodzinnego oraz szkoleń dla rodzin zastępczych, prowadzących rodzinne domy dziecka oraz dyrektorów placówek opiekuńczo-wychowawczych typu rodzinnego;
- 14) sporządzanie sprawozdań rzeczowo-finansowych z zakresu wspierania rodziny i systemu pieczy zastępczej oraz przekazywanie ich właściwemu wojewodzie, w wersji elektronicznej, z zastosowaniem systemu teleinformatycznego;
- 15) przekazywanie do biura informacji gospodarczej informacji w przypadku powstania zaległości z tytułu ponoszenia opłaty za pobyt dzieci w pieczy zastępczej;
- 16) realizacja zadań wynikających z rządowych programów wspierania rodziny i systemu pieczy zastępczej oraz rządowego programu,
- 17) finansowanie pobytu w pieczy zastępczej dzieci cudzoziemskich.

Do zakresu działania powiatowego centrum pomocy rodzinie należą wszystkie sprawy z zakresu pieczy zastępczej niezatrzymane na rzecz innych podmiotów. W sprawach indywidualnych dotyczących świadczeń, dodatków, środków finansowych, opłat oraz innych kwot, o których mowa w ustawie decyzje wydaje upoważniony przez starostę dyrektor powiatowego centrum pomocy rodzinie.

1.2.2. Zadania PCPR – Organizatora rodzinnej pieczy zastępczej

- 1) prowadzenie naboru kandydatów do pełnienia funkcji rodziny zastępczej zawodowej, rodziny zastępczej niezawodowej lub prowadzenia rodzinnego domu dziecka;
- 2) kwalifikowanie osób kandydujących do pełnienia funkcji rodziny zastępczej lub prowadzenia rodzinnego domu dziecka oraz wydawanie zaświadczeń kwalifikacyjnych zawierających potwierdzenie ukończenia szkolenia, opinię o spełnianiu warunków i ocenę predyspozycji do sprawowania pieczy zastępczej;
- 3) organizowanie szkoleń dla kandydatów do pełnienia funkcji rodziny zastępczej lub prowadzenia rodzinnego domu dziecka;
- 4) zapewnienie badań psychologicznych kandydatom do pełnienia funkcji rodziny zastępczej lub prowadzenia rodzinnego domu dziecka oraz rodzinom zastępczym i osobom prowadzącym rodzinne domy dziecka;
- 5) organizowanie szkoleń dla kandydatów do pełnienia funkcji dyrektora placówki opiekuńczo-wychowawczej typu rodzinnego, wydawanie świadectw ukończenia tych szkoleń oraz opinii dotyczącej predyspozycji do pełnienia funkcji dyrektora i wychowawcy w placówce opiekuńczo-wychowawczej typu rodzinnego;
- 6) opiniowanie kandydatów na rodziny zaprzyjaźnione dla dzieci w placówkach opiekuńczo-wychowawczych ;
- 7) zapewnianie rodzinom zastępczym oraz prowadzącym rodzinne domy dziecka szkoleń mających na celu podnoszenie ich kwalifikacji, biorąc pod uwagę ich potrzeby;
- 8) zapewnianie pomocy i wsparcia osobom sprawującym rodzinną pieczę zastępczą, w szczególności w ramach grup wsparcia oraz rodzin pomocowych;
- 9) organizowanie dla rodzin zastępczych oraz prowadzących rodzinne domy dziecka pomocy wolontariuszy;
- 10) współpraca ze środowiskiem lokalnym, w szczególności z powiatowym centrum pomocy rodzinie, ośrodkiem pomocy społecznej, sądami i ich organami pomocniczymi, instytucjami oświatowymi, podmiotami leczniczymi, a także kościołami i związkami wyznaniowymi oraz z organizacjami społecznymi;
- 11) prowadzenie poradnictwa i terapii dla osób sprawujących rodzinną pieczę zastępczą i ich dzieci oraz dzieci umieszczonych w pieczy zastępczej;
- 12) zapewnianie pomocy prawnej osobom sprawującym rodzinną pieczę zastępczą, w szczególności w zakresie prawa rodzinnego;
- 13) dokonywanie okresowej oceny sytuacji dzieci przebywających w rodzinnej pieczy zastępczej;
- 14) prowadzenie działalności diagnostyczno-konsultacyjnej, której celem jest pozyskiwanie, szkolenie i kwalifikowanie osób zgłaszających gotowość do pełnienia funkcji rodziny zastępczej zawodowej, rodziny zastępczej niezawodowej oraz prowadzenia rodzinnego domu dziecka, a także szkolenie i wspieranie psychologiczno-pedagogiczne osób sprawujących rodzinną pieczę zastępczą oraz rodziców dzieci objętych tą pieczę;
- 15) przeprowadzanie badań pedagogicznych i psychologicznych oraz analizy, o której mowa w art. 42 ust.7, dotyczących kandydatów do pełnienia funkcji rodziny zastępczej lub prowadzenia rodzinnego domu dziecka;
- 16) zapewnianie rodzinom zastępczym zawodowym i niezawodowym oraz prowadzącym rodzinne domy dziecka poradnictwa, które ma na celu zachowanie i wzmocnienie ich kompetencji oraz przeciwdziałanie zjawisku wypalenia zawodowego;
- 17) zapewnianie koordynatorom rodzinnej pieczy zastępczej szkoleń mających na celu podnoszenie ich kwalifikacji;
- 18) przedstawianie staroście i radzie powiatu corocznego sprawozdania z efektów pracy;

- 19) zgłaszanie do ośrodków adopcyjnych informacji o dzieciach z uregulowaną sytuacją prawną, w celu poszukiwania dla nich rodzin przysposabiających;
- 20) organizowanie opieki nad dzieckiem, w przypadku gdy rodzina zastępcza albo prowadzący rodzinny dom dziecka okresowo nie może sprawować opieki, w szczególności z powodów zdrowotnych lub losowych albo zaplanowanego wypoczynku.

1.3. ZADANIA USTAWY O REHABILITACJI ZAWODOWEJ I SPOŁECZNEJ ORAZ ZATRUDNIANIU OSÓB NIEPEŁNOSPRAWNYCH

Na podstawie ustawy z dnia 27 sierpnia 1997 r. o rehabilitacji zawodowej i społecznej oraz zatrudnianiu osób niepełnosprawnych oraz rozporządzenia Ministra Pracy i Polityki Socjalnej z dnia 25 czerwca 2002 r. w sprawie określenia rodzajów zadań powiatu, które mogą być realizowane ze środków PFRON do zadań powiatu, realizowanych przez Powiatowe Centrum Pomocy Rodzinie należy :

- 1) opracowywanie i realizacja, zgodnych z powiatową strategią dotyczącą rozwiązywania problemów społecznych, powiatowych programów działań na rzecz osób niepełnosprawnych w zakresie rehabilitacji społecznej oraz przestrzegania praw osób niepełnosprawnych w zakresie:
 - a) rehabilitacji społecznej,
 - b) rehabilitacji zawodowej i zatrudniania,
 - c) przestrzegania praw osób niepełnosprawnych;
- 2) współpraca z instytucjami administracji rządowej i samorządowej w opracowywaniu i realizacji programów, o których mowa w pkt 1;
- 3) udostępnianie na potrzeby pełnomocnika i samorządu województwa oraz przekazywanie właściwemu wojewodzie uchwalonych przez radę powiatu programów, o których mowa w pkt 1, oraz rocznej informacji z ich realizacji;
- 4) podejmowanie działań zmierzających do ograniczania skutków niepełnosprawności;
- 5) opracowywanie i przedstawianie planów zadań i informacji z prowadzonej działalności oraz ich udostępnianie na potrzeby samorządu województwa;
- 6) współpraca z organizacjami pozarządowymi i fundacjami działającymi na rzecz osób niepełnosprawnych w zakresie rehabilitacji społecznej i zawodowej tych osób;
- 7) dofinansowanie:
 - a) uczestnictwa osób niepełnosprawnych i ich opiekunów w turnusach rehabilitacyjnych,
 - b) sportu, kultury, rekreacji i turystyki osób niepełnosprawnych,
 - c) zaopatrzenia w sprzęt rehabilitacyjny, przedmioty ortopedyczne i środki pomocnicze przyznawane osobom niepełnosprawnym na podstawie odrębnych przepisów,
 - d) likwidacji barier architektonicznych, w komunikowaniu się i technicznych, w związku z indywidualnymi potrzebami osób niepełnosprawnych,
 - e) rehabilitacji dzieci i młodzieży;
 - f) usług tłumacza języka migowego lub tłumacza-przewodnika;
- 8) dofinansowanie kosztów tworzenia i działania warsztatów terapii zajęciowej;

1.4. ZADANIA USTAWY O PRZECIWDZIAŁANIU PRZEMOCY W RODZINIE

Do zadań własnych powiatu należy w szczególności :

- 1) opracowanie i realizacja powiatowego programu przeciwdziałania przemocy w rodzinie oraz ochrony ofiar przemocy w rodzinie;
- 2) opracowanie i realizacja programów służących działaniom profilaktycznym mającym na celu udzielenie specjalistycznej pomocy, zwłaszcza w zakresie promowania i wdrożenia prawidłowych metod wychowawczych w stosunku do dzieci w rodzinach zagrożonych przemocą w rodzinie;
- 3) zapewnienie osobom dotkniętym przemocą w rodzinie miejsc w ośrodkach wsparcia;
- 4) zapewnienie osobom dotkniętym przemocą w rodzinie miejsc w ośrodkach interwencji kryzysowej.

Do zadań z zakresu administracji rządowej realizowanych przez powiat należy :

- 1) tworzenie i prowadzenie specjalistycznych ośrodków wsparcia dla ofiar przemocy w rodzinie;
- 2) opracowanie i realizacja programu oddziaływań korekcyjno-edukacyjnych dla osób stosujących przemoc w rodzinie

2. FINANSOWANIE ZADAŃ Z ZAKRESU POMOCY SPOŁECZNEJ W 2021 ROKU

2.1. DOCHODY BUDŻETOWE

W roku 2021 dochody własne Powiatu wypracowane przez jednostki organizacyjne pomocy społecznej w działach 700 „Gospodarka mieszkaniowa”, 758 „Różne rozliczenia”, 852 „Pomoc społeczna”, 853 „Pozostałe zadania w zakresie polityki społecznej” oraz 855 „Rodzina” zostały zaplanowane ostatecznie na kwotę 4 758 105 zł, a wykonanie planu wyniosło 4 863 876 zł, co stanowi 102,22 % planu.

Najwyższe dochody na koniec roku 2021 roku osiągnięto – podobnie jak w latach poprzednich - w rozdziale 85202 – Domy pomocy społecznej – jest to kwota uzyskana z tytułu statutowej działalności DPS w Srebrnej Górze w zakresie świadczenia usług opiekuńczo-bytowych (częściowa odpłatność za pobyt), której wysokość wynosi 2 544 693 zł, co stanowi ponad połowę (52,32 %) wykonanych wszystkich dochodów łącznie oraz w zakresie porozumień zawartych z innymi powiatami w rozdziałach 85508 - Rodziny zastępcze – kwota 921 976 zł i 85510- Placówki opiekuńczo-wychowawcze – kwota 781 524 zł – kwoty te stanowią łącznie 35,02 % wszystkich wykonanych dochodów pomocy społecznej.

Natomiast najwyższy wskaźnik wykonania (%) osiągnęły dochody w rozdz. 85324 par. 0970, tj. odprowadzania do JST maks. 2,5 % od kwoty wydatkowanej ze środków PFRON na realizację zadań z zakresu rehabilitacji zawodowej i społecznej ON (187,90 %) oraz w rozdz. 85510 par. 0830 z tytułu partycypacji w kosztach pobytu dzieci w instytucjonalnej pieczy zastępczej działającej na terenie naszego Powiatu (187,26 %). Na tak wypracowany dochód składa się – z jednej strony częściowa odpłatność gminy właściwej ze względu na miejsce zamieszkania dziecka przed umieszczeniem w pieczy (za dzieci pochodz. z naszego Powiatu), z drugiej zaś pełna odpłatność powiatów zewnętrznych, za pobyt dzieci pochodzących z ich terenu, a umieszczonych na zasadach tzw interwencji, tj. bez porozumienia pomiędzy powiatami.

Realizację dochodów własnych powiatu wągrowieckiego w latach 2020 - 2021 w działach 700 „Gospodarka mieszkaniowa”, 758 „Różne rozliczenia”, 852 „Pomoc społeczna”, 853 „Pozostałe zadania w zakresie polityki społecznej” oraz 855 „Rodzina”, ujęto w poniższej tabeli:

(w zł)

Dział	Rozdział	Treść zadania	Wykonanie w roku 2020	Plan roku 2021 (wg pierwotnej uchwały budżetowej)	Plan na 2021 po zmianach	Wykonanie w roku 2021	Dynamika w % 7 : 4	% wykonania planu 7 : 6
1	2	3	4	5	6	7	8	9
700		Gospodarka mieszkaniowa	2 932	3 100	3100	3 341	113,95	107,77
	70005	DPS Gospodarka gruntami i nieruchomościami § 0750 - Dochody z najmu i dzierżawy składników majątkowych	2 932	3 100	3100	3 341	113,95	107,77
758		Różne rozliczenia § 0920 pozostałe odsetki	1 838	0	0	438	23,83	0
	75814	PCPR	1 202	0	0	281	23,38	0
		DPS	377	0	0	111	29,44	0
		POW w Wągrowcu	259	0	0	46	17,76	0
852		Pomoc społeczna	2 354 607	2 537 253	2 537 253	2 548 175	108,22	100,43
	85202	Dom pomocy społecznej, w podziale na:	2 353 952	2 535 101	2 535 101	2 546 602	108,18	100,45
		§ 0830	2 337 390	2 534 100	2 534 100	2 544 693	108,87	100,42
		§ 0870	1 451	0	0	100	6,89	0
		§ 0950	1 280	0	0	0	0	0

		§ 0960	12 500	0	0	0	0	0
		§ 0970	1 331	1 001	1 001	1 809	135,91	180,72
	85218	Powiatowe Centra Pomocy Rodzinie	356	216	216	334	93,82	154,63
	85220	Ośrodek Interwencji Kryzysowej, w tym mieszkanie chronione	299	1 936	1 936	1 239	414,38	64,01
853		Pozostałe zadania w zakresie polityki społecznej	60 311	40 597	40 597	67 182	111,39	165,49
	85321	§ 069 Zespoły ds. Orzekania o Niepełnosprawności	7 160	8 197	8 197	6 302	88,02	76,88
		§ 092	1	0	0	0	0	0
	85324	Państwowy Fundusz Rehabilitacji Osób Niepełnosprawnych	53 150	32 400	32 400	60 880	114,54	187,90
855		Rodzina	2 432 131	2 131 474	2 177 155	2 244 740	92,30	103,10
		Rodziny zastępcze, w tym:	1 265 519	1 240 774	1 286 455	1 334 796	105,47	103,76
		Dotacje celowe otrzymane z powiatu na zadania bieżące - Porozumienia z innymi powiatami	872 422	870 422	915 681	921 976	105,68	100,69
		§2320						
	85508	Udział gmin w śr.m-cznych kosztach utrzym.dziecka w rodz.zast. § 0830	387 908	369 524	369 524	411 301	106,03	111,31
		Odpłatność rodziców naturalnych za pobyt dzieci w rodz.zast. § 0680	2 342	828	828	897	38,30	108,33
		Zwroty z nadpłaconych w roku ubiegłym świadczeń, w tym należne odsetki § 0940	2 847	0	422	622	21,86	147,37
		Placówki opiekuńczo wychowawcze, w tym:	1 166 612	890 700	890 700	909 944	78,00	102,16
		POW §0970	186	200	200	150	80,65	75
		Porozumienia z innymi powiatami § 2320	972 675	822 000	822 000	781 524	80,35	95,08
		Udział gmin w śr.m-cznych kosztach utrzym. dziecka w pow § 0830	193 751	68 500	68 500	128 270	66,20	187,26

	Odpłatność rodziców naturalnych za pobyt dzieci w placówce §0680	0	0	0	0	0	0
Razem działy 700, 758, 852,853 i 855		4 851 819	4 712 424	4 758 105	4 863 876	100,25	102,22

Informacje uzupełniające:

Ponad dochody własne Powiatu (w tym dochody Skarbu Państwa odprowadzanie za pośrednictwem PCPR), jednostki pomocy społecznej otrzymywały także w ciągu roku budżetowego dotacje celowe z budżetu państwa, przeznaczone dalej na wydatki związane z realizacją zadań bieżących własnych lub z zakresu administracji rządowej, m.in. **Powiatowe Centrum Pomocy Rodzinie** otrzymało:

1. na zadania wynikające z ustawy o wspieraniu rodziny i systemie pieczy zastępczej, dotacje w wysokościach:
 - 1.1. **659 614,95 zł** na wypłatę dodatku wychowawczego dla dzieci przebywające w rodzinach zastępczych w ramach realizacji Programu Rodzina 500+
 - 1.2. **91 316 zł** na wypłatę dodatku wychowawczego dla dzieci przebywających w Placówce Opiekuńczo-Wychowawczej w Wągrowcu w ramach realizacji Programu Rodzina 500+
2. na zadanie wynikające z ustawy o rehabilitacji zawodowej i społecznej oraz zatrudnianiu osób niepełnosprawnych, dotacja w wysokości
 - 3.1. **378 830 zł** z przeznaczeniem na działalność Powiatowego Zespołu ds. Orzekania o Niepełnosprawności;

Dom Pomocy Społecznej otrzymał:

1. Dotację Wojewody Wielkopolskiego na mieszkańców przebywających na „starych zasadach” kwota **312 009,44 zł**;
2. Dotacje celowe Wojewody Wielkopolskiego 85202 §2130 w łącznej wysokości **66 030,92 zł**:
 - 2.1. umowa nr 288/DPS/BIEŻĄCE/RC1/2021 - kwota dotacji 22 111,20 zł, (wymagany wkład własny w kwocie 5.527,80 zł);
 - 2.2. kwota 35.919,72 zł. Fundusz Przeciwdziałania COVID-19;
 - 2.3. umowa nr DS/18/2021, kwota dotacji 8.000,00 zł. (wkład własny 2.000,00 zł.) program „Błękitno-zielone inicjatywy dla Wielkopolski - Miejsce wytchnienia i odpoczynku dla mieszkańców domu pomocy społecznej i ich rodzin w otoczeniu przyrody”.

Wszystkie w/w kwoty ujęte zostały również po stronie wydatków w odpowiedniej przedziały klasyfikacji budżetowej (tab. w części 2.2. Wydatki budżetowe).

2.2 WYDATKI BUDŻETOWE

Realizację wydatków ujętych w budżecie Powiatu WĄGROWIECKIEGO w latach 2020 - 2021 w działach **851** „Ochrona zdrowia”, **852** „Pomoc społeczna”, **853** „Pozostałe zadania w zakresie polityki społecznej” oraz **855** „Rodzina” ujęto w poniższej tabeli:

Dział	Rozdział	Treść zadania	Wykonanie w roku 2020	Plan roku 2021 wg pierwotnej uchwały	Plan roku 2021 po zmianach	Wykonanie za rok 2021	Dynamika w % 7 : 4	Wykonanie planu w % 7 : 6
1	2	3	4	5	6	7	8	9
851		Ochrona zdrowia	11 216	9 374	9 374	5 189	46,26	55,36
	85156	Składka na ubezpieczenia zdrowotne oraz świadczenia dla osób nieobjętych obowiązkiem ubezpieczenia zdrowotnego – POW Wągrowiec	11 216	9 374	9 374	5 189	46,26	55,36
852		Pomoc społeczna	3 928 289	3 775 573	3 927 787	3 897 972	99,23	99,24

		DPS, w tym:	3 064 760	2 864 630	3 005 041	3 004 787	98,04	99,99
	85202	środki własne	2 381 554	2 538 201	2 627 001	2 626 754	110,30	99,99
		środkami z dotacji	417 929	326 429	378 040	378 033	90,45	100
		Środki z grantu	265 277	0	0	0	0	0
	85218	Powiatowe Centrum Pomocy Rodzinie	785 624	828 663	840 466	817 851	104,10	97,31
	85220	Ośrodek Interwencji Kryzysowej (wraz z Mieszkaniami Chronionymi)	77 905	82 280	82 280	75 334	96,70	91,56
853		Pozostałe zadania w zakresie polityki społecznej	758 448	604 206	676 932	654 160	86,25	96,64
	85311	Dotacja celowa na działalność bieżącą WTZ w Wągrowcu i Gołańczy § 2820 i § 2320 (dotacja dla innego Powiatu)	333 311	185 748	207 748	207 748	62,33	100
			4 697	0	7 445	7 445	158,51	100
	85321	Zespoły ds. orzekania, w tym:	410 870	418 458	441 739	422 623	102,86	95,67
		- środki i własne	34 685	62 909	62 909	43 928	126,65	69,83
		- środki administracji rządowej	376 185	355 549	378 830	378 695	100,67	99,96
	85395	Dotacje dla organizacji pozarządowych na realizację zadań zleconych w trybie otwartych konkursów ofert § 2360	9 570	0	20 000	16 344	170,78	81,72
855		Rodzina	5 438 243	5 230 098	5 325 791	5 126 361	94,27	96,26
	85508	Rodziny zastępcze, w tym:	3 530 105	3 594 129	3 724 255	3 571 437	101,17	95,90
		Porozumienia z innymi powiatami § 2320	197 075	203 062	203 062	181 237	91,96	89,25
		Świadczenia dla rodzinnej pieczy zastępczej § 3110,	2 499 986	2 435 864	2 489 036	2 442 904	97,72	98,15
		- w tym świadczenia dla usamodzielnianych wychowanków r.p.z.	130 358	221 831	211 105	165 183	126,71	78,25
		- oraz świadczenia na pokrycie kosztów zw. z umieszczenia dzieci w rodz.p.z.	2 369 628	2 214 033	2 277 931	2 277 721	96,12	99,99

	- w tym (dot.wiersza powyżej) w ramach dot.cel. dodatek wychowawczy Program 500+	676 332	569 001	653 019	652 809	96,52	99,97
	Wynagrodzenia osobowe i bezosobowe: ZRZ, RDD, osób do pomocy, psych. wraz z pochodnymi, w tym:	807 705	908 187	913 910	843 483	104,43	92,29
	- Wynagr.z pochodn. I in. w ramach koszt.obsł.zadania Programu 500+	6 831	5 747	6 596	6 411	93,85	97,20
	Pozostałe wydatki bieżące w ramach rozdz., w tym w ramach koszt.obsł.zadania Programu 500+	25 339	47 016	118 247	103 813 (183)	409,70	87,79
	Placówki opiekuńczo – wychowawcze, w tym:	1 899 738	1 622 769	1 588 336	1 541 724	81,15	97,07
	POW w Wągrowcu	1 592 961	1 267 228	1 281 601	1 270 346	79,75	99,12
	Porozumienia z innymi powiatami §2320	115 421	110 569	110 569	110 031	95,33	99,51
85510	Świadczenia dla usamodz.wych.opuszczających. p.o.w. (kontynuacja nauki, pomoc rzeczowa, itp)	58 924	104 850	104 850	71 030	120,55	67,74
	Świadczenie – dodatek wychowawczy w ramach Programu 500+ dla dzieci umieszczonych w instytucjonalnej p.z. (POW w Wągrowcu)	131 108	138 721	90 404	89 414	68,20	98,91
	Oraz koszty obsługi w/w Programu 500+	1 324	1 401	912	903	68,20	99,01
85595	Pozostała działalność Podtrzymanie trwałości rezultatu projektu WRPO EFS z at 2017-2018 współpraca z Tow. ALIA działanie świetlicy socjalnej	8 400	13 200	13 200	13 200	157,14	100
Razem działy 851, 852, 853, 855		10 136 196	9 619 251	9 939 884	9 683 682	95,54	97,42

Ogółem, ostatecznie zaplanowane wydatki w 2021 roku w wysokości **9 939 884 zł**, wykonano w kwocie **9 683 682 zł**, co stanowi **97,42 %** planu.

Najwyższe wydatki skierowane były na działania w ramach **Rodzinnej Pieczy Zastępczej** w sumie na kwotę **3 571 437 zł**, co stanowi **37 %** (wzrost o 5 % w stosunku do roku 2020) wszystkich wydatków, przy czym znaczna część przeznaczona była na wypłatę świadczeń dla dzieci przebywających w rodzinnych formach pieczy zastępczej – 2 277 721 zł, w tym na dodatek wychowawczy w ramach Programu 500+ - 652 809 zł.

W dalszej kolejności, środki dystrybuowane były na koszty związane z działalnością Domu Pomocy Społecznej w Srebrnej Górze (3 004 787 zł - 31 %, z czego środki własne Powiatu pokryły wydatki w wysokości 2 626 754 zł) oraz z działalnością węgrowskiej Placówki Opiekuńczo-Wychowawczej (w łącznej kwocie 1 270 346 zł – 13,12 % całkowitej sumy wydatków).

2.2.1. Wydatki budżetowe realizowane ze środków własnych powiatu

W roku 2021, na ochronę zdrowia (dział 851), pomoc społeczną (dział 852); na pozostałe zadania w zakresie polityki społecznej (dział 853) oraz na rodzinę (dział 855) zabezpieczono w budżecie Powiatu **środki własne** w wysokości **8 431 900 zł** (ponad 220 tys zł mniej niż w roku poprzednim), które wydatkowano w 97 %, tj. w wysokości **8 177 234 zł**, w podziale na:

- **dział 851 „Ochrona zdrowia”** – plan: **9 374 zł**; wykonanie: **5 189 zł**; 55%

85156 – „Składki na ubezpieczenia zdrowotne oraz świadczenia dla osób nieobjętych obowiązkiem ubezpieczenia zdrowotnego” – opłacono ubezpieczenie zdrowotne za dzieci nieobjęte przedmiotowym ubezpieczeniem, przebywające w Placówce Opiekuńczo-Wychowawczej w Wągrowcu.

- **dział 852 „Pomoc społeczna”** – plan: **3 549 747 zł**, wykonanie: **3 519 939 zł**; 99%

Środki w tym dziale przeznaczone były na bieżącą działalność Powiatowego Centrum Pomocy Rodzinie w kwocie **840 466 zł**, wykonanie wyniosło **817 851 zł**, co stanowi **ponad 97 %** planu oraz Ośrodka Interwencji Kryzysowej działającego przy PCPR, łącznie z kosztami utrzymania Mieszkania Chronionego w kwocie **82 280 zł**, wykonanie wyniosło **75 334 zł**, co stanowi **prawie 92%** planu.

Natomiast na działalność Domu Pomocy Społecznej w Srebrnej Górze zabezpieczono środki w kwocie **2 627 001 zł**, z czego wydatkowano **2 626 754 zł**, co stanowi niemal **100 %** planu rocznego.

- **dział 853 „Pozostałe zadania w zakresie polityki społecznej”** – plan: **298 102 zł**; wykonanie: **275 465 zł**; 92 %

W tym dziale Powiat partycypował w kosztach obsługi i prowadzenia bieżącej działalności Powiatowego Zespołu do Spraw Orzekania o Niepełnosprawności, angażując środki Powiatu na łączną kwotę **62 909 zł**, z czego wydatkowano **43 928 zł**, co stanowi niespełna 70 % planu.

Na działalność bieżącą warsztatów terapii zajęciowej w Wągrowcu i Gołańczy, (w tym koszty pobytu 1 mieszkańca powiatu w WTZ na terenie innego powiatu) zaplanowano środki w kwocie **215 193 zł**, co zostało wykonane w pełnej wysokości, a dla organizacji pozarządowych na realizację zadań zleconych w trybie otwartych konkursów ofert zabezpieczono kwotę **20 000 zł**, wydatkowaną w **prawie 82 %** na kwotę **16 344 zł**.

- **dział 855 „Rodzina”** – plan: **4 574 677 zł**; wykonanie: **4 376 641 zł**; 96 %

W/w dziale zabezpieczono środki na pomoc finansową, przeznaczoną dla realizacji zadań z rozdziału **85508 - Rodziny zastępcze**, w wysokości **3 064 457 zł**, z czego wydatkowano **2 912 034 zł** tj. **95,03 %** tj., z przeznaczeniem na:

- świadczenia tytułem kosztów utrzymania dzieci przebywających w rodzinach zastępczych i prowadzących rodzinne domy dziecka wydatkowano **1 624 912 zł**,

- świadczenia dla usamodzielnianych wychowanków rodzinnej pieczy zastępczej wydatkowano środki w wysokości **165 183 zł**,

- wynagrodzenia osobowe wraz z pochodnymi dla Specjalistów pracy z rodziną oraz wykonujących zadania pedagoga, a także wynagrodzenia bezosobowe z pochodnymi dla zawodowych rodzin zastępczych, rodzinnych domów dziecka oraz osób do pomocy przy sprawowaniu opieki nad dziećmi przebywającymi w w/w formach pieczy i psychologa wydatkowano **837 072 zł**,

- dla dzieci z terenu Powiatu Wągrowieckiego, umieszczonych w rodzinnych formach pieczy zastępczej na terenie innych powiatów wydatkowano **181 237 zł**,

- inne koszty związane z realizacją zadań Organizatora rodzinnej pieczy zastępczej w wysokości **103 630 zł**.

Ponadto, w rozdziale **85510 – Placówki opiekuńczo-wychowawcze**, zabezpieczono środki finansowe na świadczenia dla dzieci i pełnoletnich wychowanków placówek opiekuńczo – wychowawczych w wysokości **1 497 020 zł**, z czego wydatkowano 97 %, tj kwotę **1 451 407 zł** w tym:

- dla pełnoletnich wychowanków opuszczających placówki opiekuńczo-wychowawcze wydatkowano **71 030 zł**

- dla dzieci z terenu Powiatu Wągrowieckiego, umieszczonych w placówkach funkcjonujących na terenie innych powiatów, wydatkowano środki w wysokości **110 031 zł**,

- oraz na bieżącą działalność Placówki Opiekuńczo-Wychowawczej w Wągrowcu, wydatkowane zostały środki w wysokości **1 270 346 zł**.

85559 – Pozostała działalność – zabezpieczone środki **13 200 zł** na zapewnienie ciągłości trwałości rezultatu zadania 13 (w przedmiocie jak wyżej) Projektu współfinansowanego ze środków unijnych realizowanego w latach 2017-2018 przez PCPR

jako Lidera wraz z Partnerami pn. „Projekt poprawiający dostęp do usług wsparcia rodziny i systemu pieczy zastępczej, usług opiekuńczych i asystenckich w Powiecie Wągrowieckim” nr RPWP.08.02.01-30-0028/15. Z końcem listopada 2021 roku wykonało zobowiązanie w zakresie zapewnienia ciągłości rezultatu Projektu .

2.2.2. Wydatki budżetowe realizowane ze środków pochodzących z innych źródeł, m.in. dotacje

W okresie sprawozdawczym, na pomoc społeczną (dział 852), na pozostałe zadania w zakresie polityki społecznej (dział 853) oraz na rodzinę (dział 855) uzyskano **dotatkowe środki, wprowadzone do budżetu** w wysokości **1 507 984 zł**, które wydatkowano w 99,90 %, w wysokości **1 506 448 zł**. W stosunku do roku 2020 jest to kwota o ponad 1,2 mln zł mniejsza, przy czym wskaźnik wykonania planu jest wyższy. W roku 2021 nie realizowano chociażby jednorazowych programów związanych z przeciwdziałaniem pandemii COVID-19; podczas gdy w roku 2020 były to aż trzy „duże” Projekty na łączną kwotę 1 085 687 zł, z czego dwa przy PCPR i jeden przy DPS-ie.

Środki zewnętrzne w 2021 przeznaczono na:

zadania w ramach działu 855 – „Rodzina”

751 114 – środki przeznaczone na realizację zadań Organizatora rodzinnej pieczy zastępczej, wynikające z ustawy o wspieraniu rodziny i systemie pieczy zastępczej, wydatkowano w **99,81 %**, tj. **749 720 zł**, z przeznaczeniem na:

- wypłatę dodatku wychowawczego dla dzieci przebywających w rodzinnych formach pieczy zastępczej (wraz z kosztami obsługi) w ramach realizacji Programu Rodzina 500+ w wysokości **659 403 zł** (99,94 % z planu 659 798 zł),

- wypłatę dodatku wychowawczego dla dzieci przebywających w instytucjonalnej pieczy zastępczej na terenie naszego Powiatu (wraz z kosztami obsługi) w ramach realizacji Programu Rodzina 500+ w wysokości **90 317 zł** (98,91 % z planu 91 316 zł),


zadania w ramach działu 853 – „Pozostałe zadania z zakresu polityki społecznej”

- **działalność PZON-u plan 378 830 zł** – środki z Wielkopolskiego Urzędu Wojewódzkiego w Poznaniu na realizację zadań zleconych z zakresu administracji rządowej na bieżącą działalność PZON w Wągrowcu, wykonano w niemal **100 %** w kwocie **378 695 zł**,

zadania w ramach działu 852 – „Pomoc społeczna” – działalność DPS-u

- **dotacja 378 040 zł** – dotacja na bieżącą oraz inwestycyjną działalność Domu Pomocy Społecznej w Srebrnej Górze, wydatkowana w prawie **100 %**.

2.2.3. Środki Państwowego Funduszu Rehabilitacji Osób Niepełnosprawnych 2021 rok

Rodzaje zadań powiatu (zgodnie z uchwałą Rady Powiatu Wągrowieckiego)		Wysokość środków PFRON zgodnie z algorytmem (pierwotna)	Wysokość środków PFRON zgodnie z algorytmem (ostateczna)	Wysokość środków wykorzysta- nych	% Wykorzyst ania	Kwota niewykorzysta na
						
Ogółem środki dla powiatu		2 443 353	2 443 353	2 441 684	99,93	1 669
1.	Dofinansowanie kosztów działania warsztatów terapii zajęciowej	1 518 720	1 518 720	1 518 720	100	0
2.	Udzielanie jednorazowej bezzwrotnej pomocy finansowej na podjęcie działalności gospodarczej, rolniczej/ na wniesienie wkładu do spółdzielni socjalnej (art.12a ust.1)	45 000	28 000	28 000	100	0
3.	Zwrot kosztów wyposażenia stanowiska pracy dla osoby niepełnosprawnej (art. 26e ust. 1)	45 000	43 850	43 850	100	0
4.	Dofinansowanie do staży osób niepełnosprawnych (art. 11)	44 000	0	0	0	0
5.	Finansowanie kosztów szkoleń osób niepełnosprawnych (art.38 i 40)	6 000	0	0	0	0

6.	Dofinansowanie do uczestnictwa w turnusach rehabilitacyjnych (art. 35a ust. 1 pkt.7 lit.a)	204 633	204 633	203 641	99,52	992
7.	Dofinansowanie do zaopatrzenia w sprzęt rehabilitacyjny, przedmioty ortopedyczne i środki pomocnicze (art. 35a ust.1 pkt. 7 lit. c)	330 000	375 750	375 161	99,84	589
8.	Dofinansowanie sportu, kultury, rekreacji i turystyki osób niepełnosprawnych (art. 35a ust.1 pkt. 7 lit. b)	0	0	0	0	0
9.	Dofinansowanie likwidacji barier architektonicznych, w komunikowaniu się i technicznych (art. 35a ust.1 pkt. 7 lit.d)	250 000	272 400	272 312	99,97	88
10.	Dofinansowanie kosztów działania warsztatów terapii zajęciowej (art.35a ust.1 pkt.8)	0	0	0	0	0

Dodatkowo, w związku z realizacją w/w zadań z zakresu rehabilitacji zawodowej i społecznej osób niepełnosprawnych otrzymano środki PFRON w kwocie **61 084 zł**, z której wykorzystano **99,92 %** tj. **61 033 zł**, tytułem kosztów obsługi zadań PFRON (2,5% środków z przeznaczeniem na pokrycie kosztów /provizji/ bankowych oraz przede wszystkim przekazanych Powiatowi jako dochód JST /patrz.dochody r. 85324 par. 097/).

Ponadto, PCPR realizuje program celowy pilotażowy finansowany ze środków PFRON pt „Aktywny Samorząd”, w ramach którego **otrzymało w 2021 roku środki** w łącznej wysokości **378 767,25 zł**, przy czym na zadania w ramach modułu I i II przeznaczono środki w wysokości **355 650 zł**, z czego do końca 2021 roku wydatkowano **237 621 zł**. Pozostała kwota wydatkowana jest w I kwartale 2022 roku, zgodnie z postanowieniami umowy ws realizacji Programu (aktualnie wykonanie osiąga poziom 99,93 %).

Powiatowe Centrum realizowało, bądź koordynowało, realizację również dwóch innych programów celowych finansowanych ze środków PFRON, tj.

- „Program wyrównywania różnic między regionami III” w obszarach B i F, realizowany na podstawie umowy pomiędzy PFRONem a Powiatem Wągrowieckim, w przedmiocie likwidacji barier i zwiększenia dostępności budynku Urzędu Gminy Wągrowiec a także modernizacja i doposażenie pomieszczeń WTZ w Gołańczy, w ramach której otrzymano środki w wysokości 259 830,04 zł, w tym **253 493 zł** na realizację w/w zadań. Dofinansowanie ze środków PFRON stanowi maks. odpowiednio 35 % dla UG i 80 % dla WTZ całkowitych kosztów inwestycji. Program w części dotyczącej WTZ w Gołańczy został zrealizowany jeszcze w 2021 roku na kwotę 159 877 zł, natomiast wydatkowanie kwoty 93 500 zł dotyczącej Urzędu Gminy Wągrowiec przesunięte zostało na rok 2022;

- Program wyrównywania różnic między regionami III na rok 2021” w obszarze B, realizowany na podstawie umowy pomiędzy PFRONem a Powiatem Wągrowieckim, w przedmiocie likwidacji barier, a dokładnie przebudowy holu – montaż windy w budynku Urzędu Miasta i Gminy Skoki, w ramach którego otrzymano środki w wysokości 52 196 zł (plus 1304 zł na koszty obsługi programu), a program zrealizowano w pełnej wysokości w miesiącu grudniu 2021.

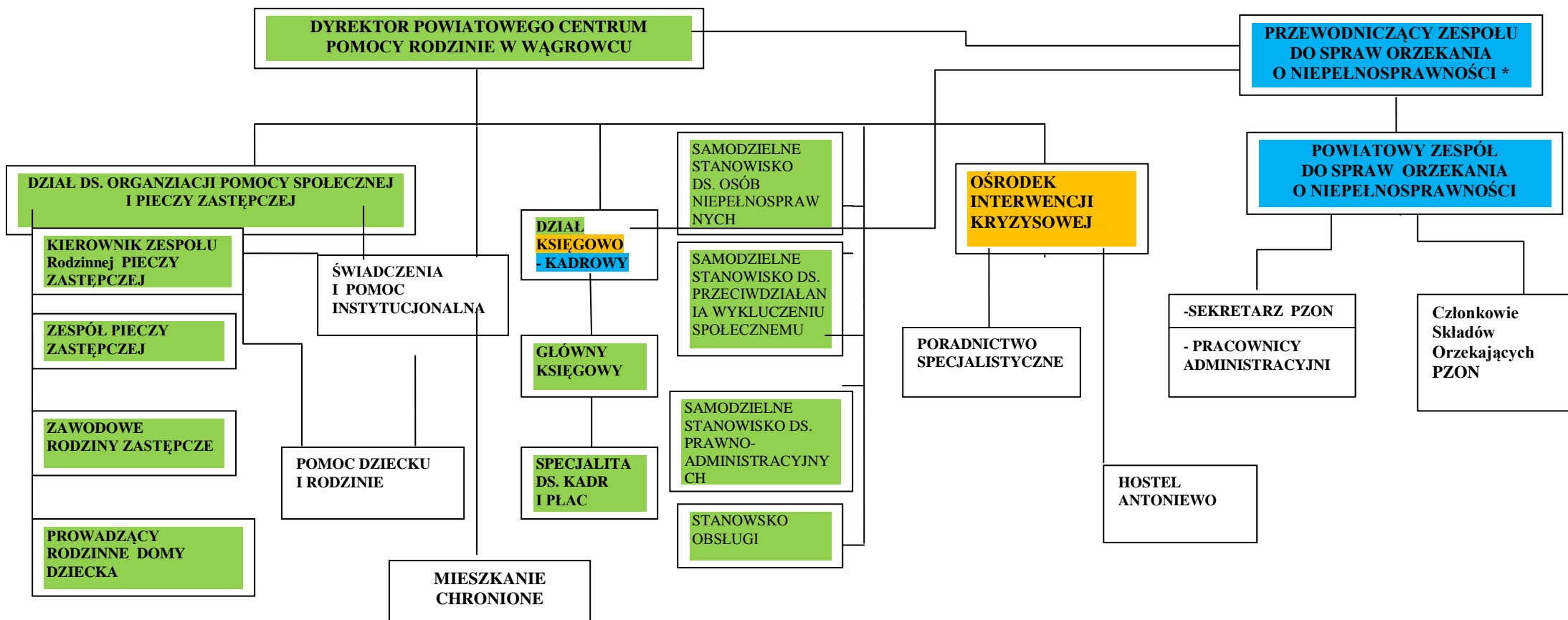
Podsumowanie:

W roku sprawozdawczym 2021, Powiatowe Centrum Pomocy Rodzinie realizowało bądź nadzorowało realizację zadań z zakresu pomocy społecznej, pieczy zastępczej, pozostałych zadań z zakresu polityki społecznej, w tym wspierania osób niepełnosprawnych, o planowanej wartości **17 894 524 zł**,

w tym planowanych wydatków budżetowych w wysokości	9 939 884 zł
planowanych wydatków pozabudżetowych w wys.	3 196 535 zł
planowanych dochodów w wysokości	4 758 105 zł.


3. Działalność Powiatowego Centrum Pomocy Rodzinie w Wągrowcu

Schemat organizacyjny Powiatowego Centrum Pomocy Rodzinie w Wągrowcu - stan 31.12.2021



*FUNKCJĘ ZWIERZCHNIKA SŁUŻBOWEGO PRZEWODNICZĄCEGO PZON WYKONUJE STAROSTA WĄGROWIECKI

3.1. Powiatowy Zespół do Spraw Orzekania o Niepełnosprawności

Status: wyodrębniona organizacyjnie komórka w strukturach Powiatowego Centrum Pomocy Rodzinie	
realizacja zadań wynikających z: ustawy o rehabilitacji zawodowej i społecznej oraz zatrudnianiu osób niepełnosprawnych - orzekanie o niepełnosprawności/stopniu niepełnosprawności	
ilość miejsc: nieograniczona	placówka wolna od barier architektonicznych 
Adres: 62-100 Wągrowiec, ul. Kcyńska 48	
Nadzór nad obsługą administracyjno-kadrowo-księgową – dyr. Edyta Owczarzak 067-26 27 614, 067-26 27 933	
Nadzór nad działalnością merytoryczną, reprezentacja Zespołu - - przewodnicząca PZON - Aleksandra Pilarczyk - 0,5 etatu. tel. 067 26 22 280	
- obsługa administracyjna – 2 etaty: referent <i>Małgorzata Kaszuba</i> - wykształcenie średnie referent <i>Renata Przybylska</i> - wykształcenie średnie	

Skład osobowy Powiatowego Zespołu do Spraw Orzekania o Niepełnosprawności w 2021 roku:

Imię i nazwisko	wykonywana funkcja	Imię i nazwisko	wykonywana funkcja
Aleksandra Pilarczyk	Przewodnicząca	Bożena Andrzejewska	pedagog/doradca zawodowy
Artur Szyper	Sekretarz	Joanna Kuklińska-Matek	doradca zawodowy/pracownik socjalny
Aurelia Bartol	doradca zawodowy	Barbara Linetty	pracownik socjalny
Elżbieta Gajlewicz	lekarz pediatra	Jolanta Ludzkowska	pracownik socjalny
Wioleta Kaczmarek /do lutego 2021/	lekarz chorób wewnętrznych	Jolanta Tomaszewska	psycholog
Piotr Smogur	lekarz chirurg	Grażyna Torzewska	psycholog
Dorota Sokół	lekarz chorób wewnętrznych	Aldona Tatarynowicz	doradca zawodowy

W roku 2021 Zespół wydał (wszystkie orzeczenia wydane w trybie zaocznym, bez uczestnictwa osób orzekanych) 1625 orzeczeń o ustaleniu/odmowie stopnia niepełnosprawności:

- w tym 1293 orzeczeń z określeniem stopnia niepełnosprawności u osób dorosłych (stopień znaczny –300 orzeczeń; umiarkowany – 521 orzeczeń; lekki – 472 orzeczeń),
- w tym 129 osobom dorosłym wydano orzeczenia o niezaliczeniu do osób niepełnosprawnych,
- w tym 50 osobom dorosłym wydano orzeczenie o odmowie ustalenia stopnia niepełnosprawności,
- w tym 123 dzieciom wydano orzeczenia o zaliczeniu do osób niepełnosprawnych,
- w tym 26 dzieciom wydano orzeczenia o niezaliczeniu do osób niepełnosprawnych
- w tym 4 dzieciom wydano orzeczenie o odmowie ustalenia niepełnosprawności.

Tab. *Liczba wydanych orzeczeń w PZON Wągrowiec w latach 2001-2021*

rok	2001	2002	2003	2004	2005	2006	2007	2008	2009	2010	2011	2012	2013	2014
Osoby powyżej 16 roku życia	663	1171	866	904	1051	1198	1333	1361	1403	1647	2080	2055	1775	1676
Dzieci do 16 roku życia	-**	1283	300	301	348	322	345	256	249	176	257	265	266	303

rok	2015	2016	2017	2018	2019	2020	2021
Osoby powyżej 16 roku życia	1695	1510	1475	1440	1559	1325	1472
Dzieci do 16 roku życia	272	193	158	158	192	163	153

3.2. Ośrodek Interwencji Kryzysowej

- **poradnictwo psychologiczne i socjalne**

- **hostel** (10 miejsc noclegowych w wyodrębnionym lokalu w kompleksie budynków administrowanych przez MOW Antoniewo, gm. Skoki)

status: wyodrębniona komórka w strukturach Powiatowego Centrum Pomocy Rodzinie
realizacja zadań wynikających z: <i>ustawy o pomocy społecznej oraz ustawy o przeciwdziałaniu przemocy w rodzinie</i>
ilość miejsc: poradnictwo psychologiczne- <i>nieograniczona</i> , socjalne- <i>nieograniczona</i> ; hostel – <i>jednocześnie maksymalnie 10 osób, hostel nie jest wolny od barier architektonicznych</i>
adres: 62-100 Wągrowiec, ul. Wierzbowa 1, tel. 67 262 76 14, 67 262 79 33
zarządzający jednostką: mgr Edyta Owczarzak, tel. 67 262 76 14, 67 262 83 15
Specjaliści realizujący zadania w 2021 roku: <ul style="list-style-type: none"> ➤ psycholog - mgr Aurelia Bartol – <i>psycholog, podyplomowe studia z interwencji kryzysowej, psychologii edukacji, terapii systemowej</i> (umowa o pracę 0,5 etatu) ➤ psycholog - mgr Urszula Francuziak – <i>psycholog w zakresie psychologii zdrowia, pedagog, podyplomowe studia w zakresie pomocy psychologicznej</i> (umowa o pracę 0,5 etatu)

Tab. sprawy prowadzone przez OIK w 2021 roku (wg miejsca zamieszkania zgłaszającego)

Gmina	Ilość spraw*
m. Wągrowiec	47
g. Wągrowiec	11
m. i g. Skoki	7
m. i g. Golańcz	2
m. i g. Wapno	1
m. i g. Damasławek	2
m. i g. Mieścisko	6
Razem powiat	76
+spoza powiatu 2 (Margonin-2)	78

*dane dotyczą wyłącznie spraw nowych - zgłoszonych do OIK w 2021 roku

(dla porównania: rok 2006 - 56, 2007 - 67, 2008 – 203, 2009 – 216, rok 2010 – 158, rok 2011 – 180, 2012 –185, 2013 - 163, 2014 – 162, 2015 – 167, 2016-134, 2017 – 148, 2018-118, 2019-143, 2020-71).

W roku 2021 rozpoczęto **78 nowych spraw**, przy czym psychologowie świadczyli poradnictwo klientom, którzy zgłosili się w ramach interwencji kryzysowej w latach wcześniejszych.

(ilość spraw prowadzonych przez OIK od początku działalności Ośrodka do końca 2021 roku wynosi 2250).

Nie wykorzystano możliwości schronienia czasowego w hostelu w Antoniewie.

Interwencja kryzysowa podejmowana była w związku z przemocą fizyczną, psychiczną, seksualną, ekonomiczną, uzależnieniem od alkoholu, narkotyków, gier hazardowych i komputera; depresjami, samotnością, próbami/myśłami samobójczymi, samobójstwami, konfliktami i sporami rodzinnymi, procesem żaloby, samookaleczeniami, problemami wychowawczymi z dziećmi, problemami związanymi z pandemią Covid- 19.

Do najczęściej podejmowanych działań należały:

- poradnictwo i wsparcie psychologiczne (w tym terapia indywidualna i rodzinna),
- pomoc w podjęciu działań prawnych i formalnych związanych ze zjawiskiem przemocy,
- współpraca z organami ścigania, instytucjami świadczącymi pomoc socjalną,
- współpraca w sprawach klientów w ramach Zespołów Interdyscyplinarnych.

Pomoc świadczona była bezpośrednio (gabinetowo, w incydentalnych sytuacjach w miejscu zamieszkania klienta oraz z w sposób zdalny – video rozmowy, rozmowy telefoniczne).

3.3. Powiatowe Centrum Pomocy Rodzinie

<p>status: powiatowa jednostka pomocy społecznej/ Organizator rodzinnej pieczy zastępczej w Powiecie Wągrowieckim /prowadzący mieszkanie chronione</p>
<p>realizacja zadań wynikających z:</p> <ul style="list-style-type: none"> - ustawy o pomocy społecznej; - ustawy o rehabilitacji zawodowej i społecznej oraz zatrudnianiu osób niepełnosprawnych; - ustawy o przeciwdziałaniu przemocy; - ustawy o wspieraniu rodziny i systemie pieczy zastępczej - lokalnych , krajowych i regionalnych programów na rzecz osób/rodzin zagrożonych wykluczeniem społecznym
<p>ilość miejsc: nieograniczona , jednostka przygotowana do obsługi osób mających trudności w poruszaniu się</p>
<p>Siedziba główna : 62-100 Wągrowiec, ul. Wierzbowa 1 (11 pomieszczeń na piętrze budynku) hostel – mieszkanie na terenie MOW Antoniewo gmina Skoki, mieszkanie chronione – Wągrowiec, ul. Klasztorna 17/2</p>
<p>zarządzający jednostką: mgr Edyta Owczarzak 67-2627614, 67-2627933, 067 2628315 kom. 609 702 181</p>
<p>Obsada kadrowa (umowy o pracę - stan na dzień 31.12.2021)</p>
<ul style="list-style-type: none"> ➤ dyrektor - mgr Edyta Owczarzak – prawnik, specjalizacja z zakresu zarządzania pomocą społeczną, specjalizacja z zakresu zarządzania zasobami ludzkimi, certyfikowany specjalista w zakresie przeciwdziałania przemocy w rodzinie; ➤ główny księgowy - mgr Daria Stenczak-Kasprzak – prawnik, specjalizacja w zakresie administracji i zarządzania kadrą kierowniczą w administracji, studia podyplomowe rachunkowość i finanse ➤ specjalista ds. kadr i płac - mgr Kamila Borucka – wykształcenie ekonomiczne specjalizacja rachunkowość i controlling, studia podyplomowe w zakresie prawa pracy ➤ st. spec. reintegracji zawodowej /doradca ds. osób niepełnosprawnych - mgr Lucyna Ostapiuk - filologia, oligofrenopedagogika, specjalizacja z zakresu zarządzania projektami, specjalizacja w zakresie zarządzania pomocą społeczną (do 31.08.2021) ➤ samodzielny referent - mgr Artur Szyper – wykształcenie wyższe mgr kier. administracja, studia podyplomowe z zarządzania kadrami ➤ referent ds. prawno-administracyjnych (z obsługą punktu informacyjnego PCPR) - mgr Agnieszka Synoracka - Dziuba – pedagogika w specjalności poradnictwo i pomoc psychopedagogiczne oraz resocjalizacja ➤ kierownik Zespołu pieczy zastępczej /st. pracownik socjalny - Irena Kotwica - politologia w specjalności administracja samorządowa, ekonomista w specjalności ekonomiki pracy, płac i spraw socjalnych, trener rodzin zastępczych oraz trener terapii zastępowania agresji ➤ specjalista ds. pracy z rodziną - mgr Loreta Seemann - pedagogika w specjalność. resocjalizacja i profilaktyka społeczna, mgr specjalność pedagogika opiekuńczo-wychowawcza i terapia pedagogiczna, uprawnienia trenera rodzin zastępczych oraz trenera terapii zastępowania agresji ➤ specjalista pracy z rodziną – mgr Beata Książkiewicz - pedagogika- doradztwo personalno-zawodowe, uzupełnione poradnictwem społecznym z doradztwem zawodowym; studia podyplomowe - psychologia pozytywna , edukacja przedszkolna i wczesnoszkolna ➤ specjalista pracy z rodziną – mgr Paulina Wolter - pedagogika pracy socjalnej, studia podyplomowe w zakresie pedagogiki opiekuńczo-wychowawczej z pomocą psychologiczno-pedagogiczną, pedagogiki korekcyjnej z integracją sensoryczną (terapii pedagogicznej z integracją sensoryczną) ➤ specjalista ds. pracy z rodziną - mgr Julia Dalke-Górska - pedagogika opiekuńczo-wychowawcza oraz praca socjalna i resocjalizacja; uzupełnienie w formie st. podyplomowych o edukację przedszkolną i wczesnoszkolną oraz specjalizację w zakresie zarządzania pomocą społeczną i zarządzania w administracji (do 31.03.2021) ➤ pracownik socjalny/konsultant - mgr Marta Tańska-Kołaćka – wyksz. wyższe, politolog w specjalności administracja europejska i administracja samorządowa, specjalizacja z zakresu organizacji pomocy społecznej, specjalista w zakresie przeciwdziałania przemocy w rodzinie; ➤ pracownik obsługi / sprzątaczką/ - Maria Różańska – ¼ etatu

3.3.1.EFEKTY PRACY ORGANIZATORA RODZINNEJ PIELCZY ZASTĘPCZEJ

Samorządy powiatowe realizują zadania określone w ustawie o wspieraniu rodziny i systemie pieczy zastępczej poprzez Powiatowe Centrum Pomocy Rodzinie oraz Organizatorów rodzinnej pieczy zastępczej .

Powiatowe Centrum Pomocy Rodzinie, zgodnie z Zarządzeniem Starosty Wągrowieckiego, realizowało w 2021 roku zadania należące do kompetencji Organizatora Rodzinnej Pieczy Zastępczej.

3.3.1.1. Rodziny zastępcze zawodowe - przeciętny miesięczny koszt utrzymania dziecka w rodzinie zawodowej – 2388 zł/m-qc

Stan na 31.12.2021

Gmina	Typ rodziny			Ilość dzieci i pełnoletnich wychowanków
	zawodowa	zawodowa specjalistyczna	zawodowa o charakterze pogotowia rodzinnego	
m. Wągrowiec	2	0	0	6
g. Wągrowiec	2	0	1	12
Skoki	3	0	0	6
Golańcz	1	0	0	2
Wapno	1	0	0	5
Damasławek	1	0	0	1
Mieścisko	0	0	0	0
Razem powiat	10	0	1	32

Opiekę – na podstawie zawartych umów zleceń – w 12 zawodowych rodzinach zastępczych w roku 2021 r. organizowali:

- PP. M. i W. Rozmarynowscy – gmina Wągrowiec - rodzina zastępcza pełniąca funkcję pogotowia
- PP. B. i W. Pastucha – gmina Wągrowiec - zawodowa rodzina zastępcza (wygaszająca działalność)
- PP. J. Ł. Kamiński - gmina Wągrowiec - zawodowa rodzina zastępcza
- P. Agnieszka Harmacińska – miasto Wągrowiec - zawodowa rodzina zastępcza
- PP. M.P. Koźmiccy - miasto Wągrowiec - zawodowa rodzina zastępcza
- P. Zofia Wilińska- Szyperska – gmina Damasławek – zawodowa rodzina zastępcza (wygaszająca działalność)
- PP. E. i G. Szkutniccy – gmina Golańcz - zawodowa rodzina zastępcza (wygaszająca działalność)
- PP. M. E. Kocięccy – gmina Skoki - zawodowa rodzina zastępcza
- PP. A.R. Więckowscy - gmina Skoki - zawodowa rodzina zastępcza (wygaszająca działalność)
- P. K Poor - gmina Skoki - zawodowa rodzina zastępcza (rozwiązana 28.02.2021)
- PP. A. w. Wiater - gmina Skoki - zawodowa rodzina zastępcza (od 29.10.2021)
- PP. A.R. Popiel - gmina Wapno - zawodowa rodzina zastępcza

3.3.1.2. Rodzinne domy dziecka - przeciętny miesięczny koszt utrzymania dziecka w rodzinnym domu dziecka 2245,00 zł / m-qc

Stan na 31.12.2021

Gmina	Rodzinny dom dziecka		Ilość dzieci i pełnoletnich wychowanków
	Ilość rdd	Lokalizacja	
Skoki	2	Skoki , Kuszewo	13
Mieścisko	1	Mieścisko	8
Razem powiat	3		21

Opiekę – na podstawie zawartych umów zleceń – w 3 rodzinnych domach dziecka w roku 2021 organizowali:

- PP. Bernadeta i Mirosław Szymański - gmina Mieścisko
- PP. Kornelia i Robert Koterak - gmina Skoki
- PP. Alicja i Jan Ludzkowscy - gmina Skoki (rdd wygaszający działalność)

3.3.1.3. Rodziny zastępcze niezawodowe i spokrewnione z dzieckiem (przeciętny miesięczny koszt pobytu dziecka w rodzinie zastępczej spokrewnionej – 774,00 zł, niezawodowej – 1173,00 zł /m-qc)

Na dzień 31 grudnia 2021 roku w powiecie funkcjonowały:

- **20 niezawodowych** rodzin zastępczych dla **27 podopiecznych**

- **34 spokrewnione** z dzieckiem rodziny zastępcze dla **52 podopiecznych**

Tab. dzieci w rodzinach zastępczych – stan. 31.12.2021

Gmina zamieszkania rodziny zastępczej	Ilość rodzin niezawodowych	Ilość dzieci i pełnoletnich wychowanków w rodzinach	Ilość rodzin spokrewnionych	Ilość dzieci i pełnoletnich wychowanków w rodzinach
miejska Wągrowiec	11	13	13	20
wiejska Wągrowiec	4	8	3	4
Damasławek	0	0	1	1
Golańcz	1	2	5	7
Mieścisko	2	2	3	10
Skoki	1	1	7	8
Wapno	1	1	2	2
Razem	20	27	34	52

3.3.1.4. Rodziny pomocowe (przeciętny miesięczny koszt rodziny pomocowej – 535,00 zł)

W 2021 roku 13 dzieci z pieczy zastępczej przebywało w 6 rodzinach pomocowych.

3.3.1.5. Osoby do pomocy przy sprawowaniu opieki nad dziećmi i przy pracach gospodarskich

W 2021 roku na wniosek rodzin zastępczych i prowadzących rodzinny dom dziecka zatrudniono 5 osób do pomocy przy sprawowaniu opieki nad dziećmi i przy pracach gospodarskich dla 7 wnioskujących (przeciętny koszt zatrudnienia 1.590,00 zł/m-qc).

3.3.1.6. Piecza zastępcza dla dzieci w ramach zawartych porozumień z powiatami

W 2021 roku **13 dzieci** pochodzących z rodzin pochodzenia zamieszkałych na terenie naszego powiatu przebywało w rodzinnych formach pieczy zastępczej poza powiatem wągrowieckim (powiat poniósł koszty w łącznej wysokości **181.236,79 zł** tj. przeciętnie 1161,78 zł m-c na dziecko).

3.3.1.7. Działania organizatorskie na rzecz rozwoju rodzicielstwa zastępczego

Pracownicy Centrum w roku 2021 organizowali, koordynowali i nadzorowali sytuację opiekuńczo-wychowawczą 167 dzieci oraz pełnoletnich wychowanków umieszczonych w 83 rodzinnych formach pieczy zastępczej

a. Fluktuacja rodzin i dzieci w poszczególnych gminach powiatu w roku 2021

- w gminie miejskiej Wągrowiec funkcjonowały:

20 rodzin spokrewnionych dla 29 dzieci i pełnoletnich wychowanków

14 rodzin niezawodowych dla 16 dzieci i pełnoletnich wychowanków

2 rodziny zawodowe dla 9 dzieci i pełnoletnich wychowanków

fluktuacja :

- ustanowiono 1 nową rodzinę zastępczą spokrewnioną dla 1 dziecka,

- rozwiązano 1 rodzinę zastępczą spokrewnioną dla 1 dziecka (dziecko powróciło do ojca)

- rozwiązano 2 rodziny niezawodowe dla 4 dzieci (rodziny zrezygnowały z pełnienia funkcji)

- przyjęto do rodziny zawodowej 1 dziecko z rodzinnej formy pieczy zastępczej,

- przekształcono 1 rodzinę zastępczą dla 1 dziecka w rodzinę zastępczą niezawodową;

- 1 rodzina zastępcza dla 3 podopiecznych zmieniła miejsce zamieszkania poza powiatem wągrowieckim ;

- 10 pełnoletnich wychowanków opuściło rodziny zastępcze zgodnie z założeniami programu usamodzielnienia (8 rodzin przestało funkcjonować);

w gminie wiejskiej Wągrowiec funkcjonowały:

- 3 rodziny spokrewnione dla 4 dzieci i pełnoletnich wychowanków,
- 5 rodzin niezawodowych dla 8 dzieci i pełnoletnich wychowanków,
- 1 rodzina zawodowa pełniąca funkcję pogotowia rodzinnego dla ogółem 13 dzieci;
- 2 zawodowe rodziny zastępcze dla 8 dzieci i pełnoletnich wychowanków;

fluktuacja:

- przyjęto interwencyjnie do rodziny zastępczej pełniącej funkcję pogotowia rodzinnego 10 dzieci,
- pogotowie rodzinne opuściło 7 dzieci (4-ro przysposobiono, 2-je umieszczono w innej formie rodzinnej pieczy zastępczej, 1 –dno umieszczono w instytucjonalnej pieczy zastępczej)
- utworzona 1 rodzina niezawodowa dla 1 dziecka przestała funkcjonować (adopcja);
- utworzono 3 rodziny zastępcze (1 spokrewniona i 2 niezawodowe dla 6 dzieci);
- 1 pełnoletni wychowanek opuścił rodzinę zastępczą niezawodową ;
- 1 pełnoletni wychowanek opuścił rodzinę zastępczą zawodową

w gminie Damasławek funkcjonowały :

- 1 rodzina spokrewniona dla 1 dziecka
- 1 rodzina zawodowa dla 3 dzieci i pełnoletnich wychowanków;

fluktuacja:

- 2 pełnoletnich wychowanków opuściło rodzinę zastępczą zawodową

w gminie Golańcz funkcjonowały :

- 5 rodzin spokrewnionych dla 7 dzieci ,
- 1 rodzina niezawodowa dla 2 dzieci,
- 1 zawodowa rodzina zastępcza dla 3 dzieci i pełnoletnich wychowanków;

fluktuacja:

- ustanowiono 2 nowe rodziny zastępcze spokrewnione dla 2 dzieci

w gminie Mieścisko funkcjonowały:

- 3 rodziny spokrewnione dla 10 dzieci;
- 2 rodziny niezawodowe dla 2 dzieci i pełnoletnich wychowanków;
- 1 Rodzinny Dom Dziecka dla 9 podopiecznych;

fluktuacja:

- do rodzinnego domu dziecka przyjęto 1 podopieczną;
- rodzinny dom dziecka opuściła 1 podopieczna
- ustanowiono 2 nowe rodziny zastępcze spokrewnione dla 8 dzieci.

w gminie Skoki funkcjonowały:

- 8 rodzin spokrewnionych dla 9 dzieci i pełnoletnich wychowanków;
- 2 rodziny niezawodowe dla 3 dzieci i pełnoletnich wychowanków
- 4 zawodowe rodziny zastępcze dla 10 dzieci i pełnoletnich wychowanków
- 2 Rodzinne Domy Dziecka dla 15 dzieci i pełnoletnich wychowanków

fluktuacja

- przekształcono 1 rodzinę zastępczą niezawodową w rodzinę zastępczą zawodową dla 2 dzieci;
- rozwiązano w trybie natychmiastowym 1 rodzinę zastępczą zawodową dla 3 dzieci;
- 1 rodzina zastępcza spokrewniona przestała funkcjonować (zgon obojga rodziców zastępczych) dziecko zostało umieszczone w nowoutworzonej rodzinie zastępczej niezawodowej;
- utworzono 2 rodziny spokrewnione dla 2 dzieci;
- 2 podopiecznych z rodziny zastępczej niezawodowej zostało przysposobionych,
- 3 podopiecznych opuściło rodzinne domy dziecka (1 przysposobiony ,1 umieszczony w rodzinnej pieczy zastępczej, 1 powrócił do ojca);

w gminie Wapno funkcjonowały :

- 1 rodzina niezawodowa dla 1 dziecka,
- 2 rodziny spokrewnione dla 2 dzieci i pełnoletnich wychowanków;
- 1 rodzina zawodowa dla 5 dzieci i pełnoletnich wychowanków

fluktuacja:

- bez zmian w odniesieniu do 2020 roku

b. zakres działań :

Zadania realizowali:

- p. Irena Kotwica – kierownik Zespołu Pieczy Zastępczej , st. pracownik socjalny***
- p. Loreta Seemann – specjalista pracy z rodziną /realizująca zadania koordynatora rpz***
- p. Paulina Wolter - specjalista pracy z rodziną/realizująca zadania koordynatora rpz***
- p. Beata Książkiewicz – specjalista pracy z rodziną/ realizująca zadania koordynatora rpz***
- p. Aurelia Bartol – psycholog***
- p. Julia Dalke - Górska – specjalista pracy z rodziną/realizująca zadania koordynatora rpz. (do marca 2021r.)***

W 2021 roku

- zorganizowano po raz pierwszy opiekę w rodzinnej formie pieczy zastępczej dla **29 małych dzieci**, których rodzice zostali ograniczeni lub pozbawieni władzy w roku 2021;
- 80 rodzin zastępczych i 3 rodzinne domy dziecka zostały objęte wsparciem specjalisty pracy z rodziną realizującym zadania koordynatora rodzinnej pieczy zastępczej;
- koordynowano prace zespołu ds. oceny sytuacji opiekuńczo – wychowawczej dzieci umieszczonych w rodzinach zastępczych;
- dokonano **223** ocen sytuacji opiekuńczo-wychowawczej dzieci umieszczonych w pieczy zastępczej na posiedzeniach Zespołu ds. oceny dziecka w konsultacji odpowiednio z rodzicami zastępczymi, psychologiem, pedagogiem, właściwym asystentem rodziny lub pracownikiem socjalnym, przedstawicielem ośrodka adopcyjnego (w okresie stanu najwyższego zagrożenia epidemicznego część ocen odbywało się w systemie zdalnym);
- dokonano **27** ocen rodzin zastępczych/ prowadzących rdd (w okresie stanu zagrożenia epidemicznego część ocen odbywało się w systemie zdalnym);
- opracowano, modyfikowano i realizowano indywidualne plany pomocy **134 dzieciom** umieszczonym w rodzinnej pieczy zastępczej oraz indywidualne programy usamodzielnienia **30** pełnoletnich wychowanków przebywających po osiągnięciu pełnoletniości w dotychczasowych formach rodzinnej pieczy zastępczej;
- zgłoszono 8 dzieci z uregulowaną sytuacją prawną do procesu adopcyjnego, wobec których została wszczęta procedura o przysposobienie i zakończyła się adopcją podopiecznych;
- sporządzono **40 opinii dot. przysposobienia dziecka**, kontaktów dziecka z rodziną biologiczną i wpływie tych kontaktów na dziecko, zasadności przysposobienia związanego ze zmianą miejsca zamieszkania dziecka na miejsce zamieszkania poza granicami RP, zasadności wspólnego umieszczenia rodzeństwa w rodzinie przysposabiającej, możliwości nieumieszczania wspólnie rodzeństwa w rodzinie przysposabiającej z powodu nie znalezienia kandydata do przysposobienia rodzeństwa;
- przeciętnie **8** razy w roku wizytowano każdą z rodzin/rdd w miejscu jej zamieszkania, monitorując warunki mieszkaniowe i bytowe. Każda forma spotkania z rodziną zastępczą była uzgadniana telefonicznie, a spotkania odbywały się z zachowaniem wszystkich środków bezpieczeństwa i ochrony. W okresie zagrożenia epidemicznego kontakt z rodzinami zastępczymi i podopiecznymi rodzinnej pieczy zastępczej (marzec-maj) odbywał się przez możliwe dostępne komunikatory : zoom, messenger, facebook, e mail., telefon.
- zwiększono częstotliwość kontaktów z rodzinami zastępczymi/rodzinnymi domami dziecka przez dostępne komunikatory w okresie ich izolacji/kwarantanny/choroby, celem dodatkowego wsparcia;
- dokonano **20** wizytacji / kontroli rodzinnych form pieczy zastępczej na podstawie upoważnienia zawartego w uchwale Nr 80/2015 Zarządu Powiatu Wągrowieckiego z dnia 16.04.2015 r.,
- w trybie ciągłym współpracowano z instytucjami działającymi na rzecz dziecka i rodziny, w tym w szczególności z placówkami edukacyjnymi, służbami kuratorskimi, pracownikami socjalnymi ops, asystentami rodzin, Wielkopolskim Ośrodkiem Adopcyjnym w Pile, poradniami psychologiczno-pedagogicznymi, pcp-ami oraz właściwymi sądami;
- konsultowano z pedagogami i wychowawcami sytuacje szkolno-wychowawcze dzieci umieszczonych w rodzinach zastępczych i rodzinnych domach dziecka;
- świadczone doradztwo w sprawach opiekuńczo-wychowawczych **66** rodzinom zastępczym;
- w ramach poradnictwa specjalistycznego udzielono rodzinom zastępczym i prowadzącym rodzinne domy dziecka oraz podopiecznym pieczy **559** porad w systemie stacjonarnym i zdalnym przez komunikatory : telefon, messenger,
- zapewniono rodzinom zastępczym i prowadzącym rodzinne domy dziecka dostęp do specjalistycznej pomocy dla dzieci, w tym pomoc w ustalaniu terminów wizyt u specjalistów (psycholog, psychiatra, terapeuta, prawnik, lekarz);
- udzielano wsparcia **29** pełnoletnim wychowankom przebywającym w dotychczasowych rodzinach zastępczych i prowadzących rdd;
- monitorowano sytuację rodziny naturalnej dziecka, dla potrzeb określenia możliwości powrotu do domu rodzinnego;
- przeprowadzono proces kwalifikacji dla **22** kandydatów na rodziców zastępczych z terenu powiatu wągrowieckiego dla potrzeb postępowań sądowych;
- zakończono szkolenie dla 4 kandydatów na rodziny zastępcze i wszczęto postępowanie kwalifikacyjne do przeszkolenia 4 kandydatów na rodziny zastępcze(rodziny ustanowione warunkowo) ;
- w sprawach o ograniczenie, zmianę ograniczenia bądź pozbawienie rodziców naturalnych władzy rodzicielskiej procedowano czynności dotyczące wskazania potencjalnych kandydatów na rodziców zastępczych dla **1** dziecka z terenu Powiatu Wągrowieckiego, na zlecenie Sądu Okręgowego w Poznaniu;
- w okresie zagrożenia epidemicznego ograniczono spotkania dzieci umieszczonych w rodzinach zastępczych z ich rodzicami biologicznymi w siedzibie Centrum natomiast organizowano i nadzorowano spotkania podopiecznych pieczy zastępczej z rodzicami biologicznymi poza siedzibą PCPR, w wolnej przestrzeni (OSIR, Park 600-lecia);
- aktualizowano rejestr danych o osobach zakwalifikowanych do pełnienia funkcji rodziny zastępczej zawodowej i rodziny zastępczej niezawodowej oraz rejestr danych pełniących funkcje rodziny zastępczej zawodowej i niezawodowej;
- organizowano rodzinom zastępczym i prowadzącym rodzinne domy dziecka pomoc wolontariuszki;
- realizowano postanowienia porozumień dotyczących łącznie 62 dzieci (przygotowanie nowych porozumień, aneksów do porozumień, comiesięczna weryfikacja prawidłowości otrzymanych/ wydatkowanych środków, pod kątem poprawności merytorycznej i finansowej);
- obsługiwano panel systemu informatycznego POMOST SI; CAS , SIKDR, ŚRODKI GMINNE, dotyczący rodzin zastępczych/rodzinnych domów dziecka, Karty Dużej Rodziny, sprawozdań resortowych i jednorazowych, Oceny Zasobów Pomocy Społecznej, zapotrzebowania na środki;

- przeprowadzono postępowania administracyjne zakończone wydaniem:
 - **211** decyzji ustalających wysokość obligacyjnych świadczeń dla dzieci umieszczonych w rodzinach zastępczych, rodzinnych domach dziecka oraz rodzinach pomocowych;
 - **55** decyzji dotyczących przyznania świadczeń fakultatywnych (z tytułu przyjęcia dziecka, wypoczynek poza miejscem zamieszkania, pomoc losowa, środki finansowe na utrzymanie lokalu/ domu jednorodzinnego, remontu);
 - **20** decyzji dotyczących przyznania świadczeń rodzinom pomocowym i dzieciom w rodzinach pomocowych;
 - **157** decyzji dotyczących przyznania dodatku do świadczenia na pokrycie kosztów utrzymania dziecka w rodzinie zastępczej zwanym dalej „dodatkiem wychowawczym”;
 - dla uprawnionych podopiecznych pieczy zastępczej wydano zaświadczenia w sprawie ustalenia prawa do świadczenia „Dobry Start”;
- sporządzono dokumentację finansową wydatkowanych **1366** świadczeń, **1339** dodatków wychowawczych, prowadząc jednocześnie comiesięczne listy wypłat świadczeń dla rodzin zastępczych i prowadzących rdd;
- merytorycznie prowadzono sprawy odpłatności za pobyt **75** dzieci po raz pierwszy umieszczonych w pieczy zastępczej z 7 gminami (Gmina Miejska Wągrowiec, Gmina Wiejska Wągrowiec, Gmina Skoki, Gmina Gołańcz, Gmina Mieścisko, Gmina Damasławek, Gmina Wapno). Sporządzono dokumentację finansową **753** świadczeń dotyczących wydatków na opiekę i wychowanie dziecka pokrytych przez właściwą gminę,
- merytorycznie prowadzono sprawy na potrzeby wydania noty obciążeniowej za pobyt 3 dzieci z terenu innych powiatów (1 z powiatu obornickiego, 2 z terenu Miasta Poznań), w rodzinie zastępczej pełniącej funkcję pogotowia rodzinnego
- projektowano, monitorowano i aktualizowano roczny budżet związany z wydatkami dla rodzin zastępczych

W 2021r wydano 27 solidarnych decyzji dotyczących ustalenia opłaty za pobyt dzieci w pieczy zastępczej, wszystkie dotyczyły dzieci umieszczonych w rodzinnych formach pieczy zastępczej w tym:

- 19 decyzji umarzających/wygaszających opłatę w całości (zgodnie z § 2 lub 4 Uchwały nr XVI/119/2012 Rady Powiatu Wągrowieckiego w sprawie określenia szczegółowych warunków umorzenia w całości lub w części. łącznie z odsetkami, odroczenia terminu płatności, rozłożenia na raty lub odstępowania od ustalenia opłaty za pobyt dziecka w pieczy zastępczej)
- 3- krotnie odstąpiono od ustalenia opłaty jednemu rodzicowi, drugiemu umorzono opłatę w całości (na podstawie §8 Uchwały nr XVII/119/2012 Rady Powiatu Wągrowieckiego z dnia 28 marca 2012 w sprawie określenia szczegółowych warunków umorzenia w całości lub w części. łącznie z odsetkami, odroczenia terminu płatności, rozłożenia na raty lub odstępowania od ustalenia opłaty za pobyt dziecka w pieczy zastępczej);
- 2 decyzje – uchylające uprzednio wydane, w związku z opuszczeniem pieczy zastępczej.
- 2 decyzje – odstępujące od naliczenia odpłatności.
- 1 decyzja – naliczająca należność jednemu z rodziców, dla drugiego odstąpienie.

c. Finansowanie rodzinnej pieczy zastępczej

Wykonanie planu wydatków w 2021 roku - zadania własne powiatu oraz zadania zlecone z zakresu administracji rządowej (dodatek 500+) - Rodziny zastępcze.

Tabela Nr 1

Dział	Rozdział	Paragraf	Plan	Wykonanie	Wskaźnik
855	85508	3110	2 489 035,80	2 442 903,88	98,15
855	85508	4010	94 604,00	94 604,00	100
855	85508	4040	6 650,00	6 328,16	95,16
855	85508	4110	137 296,85	121 824,76	88,73
855	85508	4120	7 500,30	6 695,77	89,27
855	85508	4170	659 121,00	614 030,04	93,16
855	85508	4210	5 312,00	3 116,90	58,68
855	85508	4280	790,00	305,00	38,61
855	85508	4300	21 467,00	16 611,40	77,38
855	85508	4330	71 046,00	71 045,39	100
855	85508	4410	7 500,00	6 413,94	85,52
855	85508	4440	3 132,00	3 132,00	100
855	85508	4700	9 000,00	3 189,00	35,43
855	85508	4710	8 738,00	0,00	0
Razem:			3 521 192,95	3 390 200,24	96,28

Opis do Tabeli Nr 1

§ 3110 Plan w wysokości **2 489 035,80** zł wykonano w 98%,dokładnie na kwotę **2 442 903,88**zł, przeznaczoną na:

- 1) wypłaty świadczeń związanych z rodzinną pieczą zastępczą w zakresie zadań własnych Powiatu – w kwocie **1 624 912,08** zł(w tym śr. własne 1 022 715,27 zł i śr. dot. z porozumień 602 196,81 zł):
 - na pokrycie kosztów utrzymania dzieci przebywających w rodzinnej pieczy zastępczej w formach rodzin zastępczych spokrewnionych, niezawodowych, zawodowych (w tym pełniących funkcję pogotowia rodzinnego) oraz w rodzinnych domach dziecka i rodzinach pomocowych - 1 485 064,82 zł;
 - dla rodziny pomocowej – 4 009,26 zł;
 - tytułem środków finansowych na utrzymanie lokalu mieszkalnego w budynku wielorodzinnym lub domu jednorodzinnym dla zawodowych rodzin zastępczych i rodzinnych domów dziecka – 54 420,00 zł;

- na pokrycie niezbędnych kosztów związanych z potrzebami przyjmowanego dziecka - 38 406,00 zł;
- na pokrycie niezbędnych kosztów związanych z wystąpieniem zdarzeń losowych i innych zdarzeń mających wpływ na jakość sprawowanej opieki, dofinansowanie do wypoczynku – 35 012,00 zł;
- na pokrycie kosztów związanych z przeprowadzeniem niezbędnego remontu - 8 000,00 zł.

2) wypłaty świadczeń w wysokości dodatku wychowawczego, zwanego dalej dodatkiem 500+, na każde uprawnione dziecko przebywające w rodzinnej pieczy zastępczej - z planu 653 018,80 zł wydatkowano 99,97 % tj. **652 809,20 zł**.

3) wypłaty świadczeń dla usamodzielnianych wychowanków rodzin zastępczych na podstawie ustawy o pomocy społecznej i ustawy o wspieraniu rodziny i systemie pieczy zastępczej, w łącznej wysokości **165 182,60 zł**, która została przeznaczona na:

- wypłatę comiesięcznych świadczeń na kontynuację nauki dla 23 wychowanków miesięcznie, co stanowi kwotę 136 018,60 zł;
- wypłatę świadczeń na zagospodarowanie w formie rzeczowej dla 2 wychowanków na łączną kwotę 8 239,00 zł;
- wypłatę świadczeń tytułem pomocy na usamodzielnienie dla 4 wychowanków na łączną kwotę 20 925,00 zł

§ 4010 Plan w wysokości **94 604 zł** wykonany został w całości, a przeznaczony na wypłatę wynagrodzenia osobowego dla specjalistów pracy z rodziną (od 01.04. reorganizacja zatrudnienia – zmiana stanowisk z koordynatorów rodzinnej pieczy zastępczej zatrudnionych), w tym dodatku specjalnego za wykonywanie zadań pedagoga, oraz na wypłatę dodatku zadaniowego dla 3 Pracowników PCPR obsługujących w zakresie merytorycznym i finansowo – księgowym wypłaty dodatku wychowawczego w ramach Programu 500+.

§ 4040 Plan w wysokości **6 650 zł** wykonany został w 95,16 %, tj. na kwotę **6 328,16 zł** i dotyczy dodatkowego rocznego wynagrodzenia dla pracowników – koordynatorów rodzinnej pieczy zastępczej i pedagoga, o których mowa w paragrafie 4010 zgodnie z planem finansowym Jednostki, uprawnionych do otrzymania niniejszego świadczenia. Wykonanie planu nieco poniżej 100 % wynika z konieczności przeliczenia faktycznej podstawy do naliczenia „13stki”, w związku z potrąceniami z wynagrodzeń za pracę w ostatnich miesiącach roku 2020 wynagrodzeń / zasiłków chorobowych należnych pracownikom.

§ 4110 Plan w wysokości **137 296,85 zł** wykonany został w niespełna 89%, tj. na kwotę **121 824,76 zł**, przeznaczoną na pokrycie składek ZUS naliczonych od wynagrodzenia dla 3 pracowników Jednostki, w tym dodatku specjalnego, oraz od dodatku zadaniowego dla pracowników obsługujących świadczenie 500+ analogicznie do paragrafu 4010, a także pokrycie składek naliczonych od wynagrodzeń bez osobowych m.in. dla rodzin zastępczych zawodowych i rodzinnych domów dziecka, osób do pomocy we wspomnianych formach oraz psychologa współpracujących z PCPR na podstawie umów zleceń analogicznie do paragrafu 4170.

Wykonanie planu poniżej 100 % wynika z następujących czynników:

- mniejsze niż planowano koszty umów zleceń: zmniejszona podstawa wynagrodzenia psychologa wobec nieprzepracowania pełnego miesięcznego wymiaru czasu pracy w zw. z chorobą; nieoskładkowanie jednej z zawartych umów z osobami do pomocy w z.r.z. ze względu na posiadany już obowiązkowy tytuł do objęcia obowiązkowym ubezpieczeniem społecznym, zawarcie nowej umowy z z.r.z. z pełnym oskładkowaniem od końca października 2021, a nie jak pierwotnie zakładano od półrocza;
- wypłata niepodlegających oskładkowaniu wynagrodzeń / zasiłków chorobowych.

§ 4120 Plan w wysokości **7 500,30 zł** wykonany został w 89,27 %, co stanowi kwotę **6 695,77 zł**, przeznaczoną na pokrycie składek na Fundusz Pracy naliczonych od wynagrodzeń osobowych, w tym dodatku zadaniowego dla pracowników obsługujących świadczenie 500+, analogicznie do paragrafu 4010 i 4040, oraz od wynagrodzeń bezosobowych, należnych osobom fizycznym współpracującym z PCPR na podstawie umów zleceń, o czym mowa w par. 4170. Wykonanie planu poniżej 100 % wynika z analogicznych okoliczności jak w par. 4110.

§ 4170 Plan w wysokości **659 121 zł** wykonany został w 93,16%, tj. na kwotę **614 030,04 zł**, z przeznaczeniem na wynagrodzenie bezosobowe dla rodzin zastępczych zawodowych (11), prowadzących rodzinne domy dziecka (3), dla osób do pomocy w w/w formach rodz. pieczy zast.(5) oraz psychologa.

Wykonanie planu poniżej 100 % wynika m.in. z przesunięcia w czasie uwzględnionego w planie finansowym nawiązania umowy z nową zawodową rodziną zastępczą z lipca na październik 2021 roku.

§ 4210 Plan w wysokości **5 312 zł** wykonany został w 58,68%, tj. na kwotę **3 116,90 zł**, przeznaczoną na zakup artykułów biurowych, w tym tonerów do drukarek i in. akcesoriów komputerowych przy stanowiskach komputerowych specjalistów pracy z rodziną i pozostałych pracowników Zespołu pieczy oraz publikacji książkowych jako narzędzie pracy Specjalistów. Poziom wykonania planu zdeterminowany jest faktycznymi potrzebami Zespołu pieczy.

§ 4280 Plan w wysokości **790 zł** wykonany został w 38,61 %, tj. na kwotę **305,00 zł**, przeznaczoną na zakup usług zdrowotnych, w związku z okresowymi badaniami lekarskimi medycyny pracy pracowników Zespołu pieczy zastępczej PCPR; niskie wykonanie planu wynika m.in. z:

- mniejszego zakresu badań specjalistycznych, jakie zlecone zostały do przeprowadzenia pracownikowi przez lekarza m.p., a tym samym z niższej wartości kompletu badań planowanej na jednego pracownika;

- § 4300 Plan w wysokości 21 467zł wykonany został w 77,38%, tj. na kwotę 16 611,40 zł, przeznaczoną na:
- serwis i wsparcie działania programu komputerowego WRiPZ, służącego realizowaniu obowiązków służbowych Pracowników Zespołu pieczy, poprzez prowadzenie centralnej ewidencji szerokiego zakresu danych podmiotów rodzinnej i instytucjonalnej pieczy zastępczej (opłaty miesieczne),
 - usługę psychologiczną, realizowaną na podstawie umowy o świadczenie usług z podmiotem gospodarczym w zakresie przeprowadzenia badań psychologicznych, celem wydania opinii o posiadaniu predyspozycji i motywacji do pełnienia funkcji rodziny zastępczej lub prowadzenia rodzinnego domu dziecka wśród osób już funkcjonujących jako jedna z form rodzinnej pieczy zastępczej bądź kandydatów do sprawowania pieczy; powyższe badania są traktowane jako zadanie obligatoryjne dla Organizatora rodzinnej pieczy zastępczej na podstawie art. 76 ust.4 u.o.w.r.is.p.z.
- usługę wykonania broszur informacyjno-promujących rodzinne formy pieczy zastępczej.
Wykonanie planu poniżej 100 % wiąże się m.in. z brakiem potrzeby interwencyjnego przewozu dzieci mających być umieszczonymi w rodzinnej p.z., na co zabezpieczono środki finansowe w planie, a także z realizacją zadania: planowane szkolenie kandydatów na rodziny zastępcze do przeprowadzenia przez firmę zewnętrzną, w zakresie własnych zasobów kadrowych, tj. kandydaci zostali przeszkoleni nieodpłatnie przez pracowników Jednostki posiadających stosowne kwalifikacje i uprawnienia, a także przez odpowiednią fundację.
- § 4330 Plan w wysokości 71 046zł wykonany został w 100 %, dokładnie na kwotę 71 045,39 zł, przeznaczoną na pokrycie rozliczenia z inną JST tytułem kosztów utrzymania dzieci pochodzących z terenu Powiatu Wągrowieckiego a umieszczonych w rodzinnej pieczy zastępczej na terenie Powiatu Wągrowieckiego, w związku z postanowieniem Naczelnego Sądu Administracyjnego z dnia 20.11.2020 roku Sygn. akt IOW 147/20 o rozstrzygnięcie sporu o własność pomiędzy Powiatem Goleniowskim a Powiatem Wągrowieckim w przedmiocie wskazania jednostki właściwej do ponoszenia wydatków na opiekę i wychowanie małoletnich trojga rodzeństwa, wskazującego Powiat Wągrowiecki jako właściwy w sprawie i jednoczesnym brakiem zawartego w sprawie porozumienia pomiędzy JST.
- § 4410 Plan w wysokości 7 500 zł wykonany został w niespełna 86% , tj. na kwotę 6 413,94 zł, przeznaczoną na pokrycie kosztówjazd lokalnych i podróży służbowych krajowych pracowników realizujących zadania wynikające z ustaw: ustawy o pomocy społecznej i ustawy o wspieraniu rodziny i systemie pieczy zastępczej tj. realizacja zadań Organizatora rodzinnej pieczy zastępczej w powiecie (koszt dojazdu do rodzin zastępczych własnym środkiem transportu).
W związku z trwającym zagrożeniem sanitarno-epidemiologicznym wynikającym z pandemii COVID-19,intensywność kontaktów Pracowników Zespołu pieczy zastępczej w środowisku jest nadal obniżona (nie dotyczy to specjalistów pracy z rodziną zobligowanych ustawą do co najmniej jednorazowego w miesiącu kontaktu osobistego w miejscu sprawowania pieczy zastępczej).
- § 4440 Plan w wysokości 3 132 zł wykonany został w całości, a dotyczył on odpisu podstawowego i zwiększeń fakultatywnych, naliczonego i przekazanego na wyodrębniony rachunek pomocniczy dla środków Zakładowego Funduszu Świadczeń Socjalnych.
- § 4700 Plan w wysokości 9 000 zł wykonany został w 35,43%, tj. na kwotę3 189,00 zł, przeznaczoną na koszt okresowego szkolenia BHP dla specjalistów pracy z rodziną oraz szkoleń branżowych.
W związku z zagrożeniem sanitarno-epidemiologicznym wynikającym z wystąpienia pandemii COVID-19, szkolenia przeprowadzane są przede wszystkim w formie elektronicznej (e-learning, webinarium), co determinuje niższe koszty takiego szkolenia (same ceny jednostkowe usług szkoleniowych są niższe, a poza tym brak kosztów podróży i diet zwracanych Pracownikom). Ponadto, pracownicy korzystali również ze szkoleń tematycznych nieodpłatnych, organizowanych m.in. przez ROPS.
- § 4710 Plan w wysokości 8 738 złma zerowe wykonanie. Zabezpieczona kwota dotyczy składki na PPK należnej od Zleceniodawcy, a naliczonej od podstawy wynagrodzenia bezosobowego dla Zawodowych rodzin zastępczych i Prowadzących RDD. W momencie przystąpienia do planowania budżetu na 2021 rok, wstępne deklaracje braku chęci przystąpienia do PPK uzyskano jedynie od Pracowników Jednostki. Natomiast w trakcie roku nie było zainteresowania przystąpienia do tej formy lokowania swoich zasobów finansowych. Stąd brak wykonania planu.

Dział 855 – Rodzina

Rozdział 85508 – Rodziny zastępcze

- § 2320 Plan w wysokości 915.681 zł wykonano w wysokości ponad 100%, tj. na kwotę 921.975,78 zł i dotyczy odpłatności za 49 dzieci z innych powiatów przyjętych do rodzinnych form pieczy zastępczej zamieszkałych na terenie naszego Powiatu w ramach zawartych porozumień między powiatami, wg poniższego zestawienia.
Wykonanie dochodów ponad oszacowaną wysokość planu wynika z rotacji struktury dzieci umieszczonych w formach zawodowych rodzinnej pieczy zastępczej (ze względu na ostatnie miejsce zamieszkania przed umieszczeniem w rpz), co wpływa na zmianę proporcji źródeł pokrycia (pomiędzy środkami własnymi a dotowanymi od innych powiatów wynikających z zawartych porozumień) stałych kosztów umieszczenia dzieci w pieczy.

Powiaty, z którymi zawarto porozumienia:

• Powiat Chodzieski	-	6 dzieci	156.441,28 zł
• Powiat Złotowski	-	1 dziecko	2.197,67 zł
• Powiat Obornicki	-	4 dzieci	60.970,13 zł
• Powiat Gnieźnieński	-	4 dzieci	33.182,54 zł
• Powiat Chełmiński	-	1 dziecko	13.834,80 zł
• Miasto Poznań	-	1 dziecko	6.355,53 zł
• Powiat Międzybórz	-	1 dziecko	29.971,09 zł
• Powiat Wąbrzeski	-	1 dzieci	31.348,62 zł
• Powiat Siemianowice Śląskie	-	2 dzieci	51.566,80 zł
• Powiat Żniński	-	8 dzieci	147.413,06 zł
• Powiat Poznański	-	1 dziecko	7.124,90 zł
• Powiat Łęczyński	-	2 dzieci	50.610,84 zł
• Powiat Wschowski	-	2 dzieci	26.354,00 zł
• Powiat Nakielski	-	9 dzieci	146.522,05 zł
• Powiat Strzelecko-Drezdeński	-	2 dzieci	56.860,67 zł
• Powiat Tczewski	-	4 dzieci	101.221,80zł
		49 dzieci	921.975,78 zł

Wykonanie wydatków dotyczących odpłatności za dzieci z naszego Powiatu umieszczone w rodzinach zastępczych na terenie innych powiatów za 2021rok.

Dział 855 – Rodzina

Rozdział 85508 – Rodziny zastępcze

§ 2320 Plan w wysokości **203 062 zł** został wykonany w niespełna 89,25%, na kwotę **181.236,97 zł**, która dotyczy odpłatności za **13** dzieci (12 wg stanu na 31.12.) z naszego Powiatu umieszczonych w rodzinnych formach pieczy zastępczej na terenie innych powiatów, w ramach zawartych porozumień między powiatami.

Powiaty, z którymi zawarto porozumienia:

• Powiat Żniński	- 2 dzieci	-	27.669,60 zł
• Miasto Poznań	- 1 dziecko	-	18.234,70 zł
• Powiat Nowotomyski	- 1 dziecko	-	13.177,00 zł
• Powiat Kępiński	- 2 dzieci	-	43.581,49 zł
• Powiat Nakielski	- 1 dziecko	-	11.336,00 zł
• Powiat Poznański	- 1 dziecko	-	8.692,00 zł
• Powiat Wolsztyński	- 1 dziecko	-	13.177,00zł
• Powiat Gnieźnieński	- 3 dzieci	-	39.531,00 zł
• Powiat Kłodzki	- 1 dziecko	-	5.838,00 zł
Razem:	13 dzieci (12 dz. 31.12)		181.236,09 zł

Wcześniej niż zaplanowano w Indywidualnym Planie Usamodzielnienia opuszczenie przez pełnoletniego wychowanka rodziny zastępczej spowodowało realizację planu na poziomie niższym niż planowano.

3.3.2. Pozostałe działania podejmowane przez kadre PCPR na rzecz pieczy zastępczej:

3.3.2.1. Dotacja celowa z budżetu państwa na finansowanie dodatku w wysokości świadczenia wychowawczego określonego w przepisach o pomocy państwa w wychowaniu dzieci, zwanego dalej „dodatkiem wychowawczym 500+” z uwzględnieniem instytucjonalnej pieczy zastępczej

Zadanie realizowała : Irena Kotwica , Marta Tańska – Kołacka, Daria Strenczak – Kasprzak

- wartość zadania : - **749720,10 zł**
- kwota dotacji - **749720,10 zł**
- udział własny powiatu - **0 zł**

W ramach zadania :

- przeprowadzono postępowania na potrzeby wydania 157 decyzji administracyjnych na wypłaty dodatków wychowawczych dla małoletnich przebywających w rodzinnej pieczy zastępczej oraz 13 decyzji na wypłaty dodatku w wysokości świadczenia wychowawczego dla małoletnich przebywających w POW w Wągrowcu
- merytorycznie przygotowano listy i wypłacono 1521 dodatki wychowawcze , w tym:

- 508 w rodzinach zastępczych spokrewnionych,
- 240 w rodzinach zastępczych niezawodowych,
- 355 w rodzinach zastępczych zawodowych ,
- 236 w rodzinnych domach dziecka⁷
- 182 w POW w Wągrowcu

3.3.2.2. Inne pozaustawowe formy wsparcia dla rodzinnych form pieczy zastępczej

Zadanie realizował: Zespół rodzinnej pieczy zastępczej

Współpraca kadry PCPR z innymi instytucjami, w sprawach dotyczących wypoczynku letniego i zimowego, zajęć pozaszkolnych m.in. artystycznych, sportowych, naukowych, korepetycji, z uwzględnieniem obostrzeń sanitarnych w okresie zagrożenia epidemicznego; dystrybuowanie żywności otrzymanej z Pilskiego Banku Żywności

3.3.2.3. Poradnictwo psychologiczne dla osób związanych z pieczą zastępczą

Zadanie realizowała :

Pani Aurelia Bartol – psycholog

Pomoc psychologiczna

- rodziny zastępcze/prowadzący rodzinne domy dziecka/ podopieczni rodzinnej pieczy zastępczej korzystali z porad dotyczących rozwiązywania problemów opiekuńczo- wychowawczych, deficytów rozwojowych , problemów związanych z emocjami i zachowaniem. Każda forma spotkania była uzgadniana telefonicznie, z uwzględnieniem środków bezpieczeństwa i ochrony;

- na potrzeby realizacji zadań ustawowych sporządzano diagnozy psychofizyczne podopiecznych umieszczonych w rodzinnej pieczy zastępczej ,

Rodzaj pomocy: rozmowy psychologiczne: wspierające i podtrzymujące, porady, konsultacje, doradztwo, działalność terapeutyczna, rozmowy o charakterze mediacji, badania psychologiczne, w systemie stacjonarnym i zdalnym przez dostępne komunikatory.

Formy pomocy: diagnoza przyczyn zgłaszanych problemów i opracowanie opinii psychologicznych, porady, konsultacje, wsparcie psychologiczne, diagnozy psychofizyczne dzieci.

Łącznie w poradnictwie psychologicznym w 2021 roku udzielono **559 porad**

3.3.2.4. Poradnictwo pedagogiczne dla osób związanych z pieczą zastępczą

Zadanie realizowały : P. Loreta Seemann- pedagog, P.Beata Książkiewicz- pedagog z, P.Paulina Wolter – pedagog,

Pomoc pedagogiczna

- rodziny zastępcze/prowadzący rodzinne domy dziecka/ podopieczni rodzinnej pieczy zastępczej korzystali z porad pedagogicznych z zakresu rozwiązywania problemów opiekuńczo- wychowawczych i edukacyjnych oraz badań na potrzeby kwalifikacji kandydatów na rodziców zastępczych;

- prowadzono indywidualne rozmowy pedagogizujące w miejscu zamieszkania rodziny zastępczej, wymagającej natychmiastowej pomocy i wsparcia, z uwzględnieniem środków bezpieczeństwa i ochrony;

- sporządzano opinie pedagogiczne na potrzeby kwalifikacji kandydatów na rodziców zastępczych.

Rodzaj pomocy: rozmowy pedagogizujące, porady, konsultacje, doradztwo.

Formy pomocy: diagnoza przyczyn zgłaszanych problemów, opracowanie opinii pedagogicznych, porady, konsultacje, pedagogizacja rodziców zastępczych w systemie stacjonarnym i zdalnym przez dostępne komunikatory : (telefon, Messenger)

3.3.2.5. Efekty pracy organizatora

W wyniku podejmowanych działań z zakresu pieczy zastępczej, mających na celu wychowywanie dziecka w rodzinie własnej, w 2021 roku :

- 2 dzieci powróciło pod opiekę rodziny biologicznej;
- zainicjowano proces adopcyjny 8 podopiecznych pieczy rodzinnej, który został zwieńczony 8 adopcjami w 2021 roku.
- 17 pełnoletnich wychowanków przebywających w rodzinach zastępczych i rodzinnych domach dziecka, opuściło dotychczasowe formy rodzinnej pieczy zastępczej, obecnie z powodzeniem realizują indywidualny program usamodzielnienia, korzystając ze wsparcia tutejszej jednostki;
- 167 podopiecznym zabezpieczano opiekę i wychowanie rodzinnej pieczy zastępczej.

3.3.3. Pomoc usamodzielnianym wychowankom

Zadanie realizowała: Pani Marta Tańska Kołacka konsultant/pracownik socjalny

Osoba pełnoletnia opuszczająca formy pieczy zastępczej oraz wskazane w ustawie o pomocy społecznej placówki domy pomocy społecznej dla dzieci i młodzieży niepełnosprawnych intelektualnie, domy dla matek małoletnimi dziećmi i kobiety w ciąży oraz schroniska dla nieletnich, zakłady poprawcze, specjalne ośrodki szkolno-wychowawcze) **zostaje objęta przez powiat pomocą mającą na celu jej życiowe usamodzielnienie i integrację ze środowiskiem**, otrzymuje również pomoc pieniężną na usamodzielnienie, kontynuowanie nauki oraz pomoc na zagospodarowanie w formie rzeczowej.

W 2021 roku z pomocy pieniężnej na kontynuowanie nauki korzystało okresowo lub przez cały rok **37 osób**:

- 29 wychowanków rodzin zastępczych	wartość pomocy wyniosła	136.018,60 zł
- 6 wychowanków placówek		36.842,00 zł
- 2 wychowanków MOW		12.693,60 zł
Razem		185.554,20 zł

Tab. Usamodzielniani wychowankowie rodzin zastępczych i placówek roku 2021 r. wg typu szkoły

<i>usamodzielniani wychowankowie</i>	<i>studia wyższe</i>	<i>szkoła policealna</i>	<i>liceum</i>	<i>technikum</i>	<i>szkoła zawodowa</i>	<i>SOSW</i>	<i>łącznie</i>
<i>rodzin zastępczych</i>	3	16	6	3	1	0	29
<i>POW</i>	1	0	3	0	0	2	6
<i>MOW</i>	0	0	2	0	0	0	2

- z pomocy pieniężnej na usamodzielnienie korzystało 8 osób :

- 4 wychowanków rodzin zastępczych	wartość pomocy	20.925,00 zł
- 1 wychowanek placówki		7.458,00 zł
- 3 wychowanków MOW i MOS		12.341,00 zł
razem		40.724,00 zł

- z pomocy pieniężnej na zagospodarowanie w formie rzeczowej korzystało 4 osoby

- 3 wychowanków rodzin zastępczych	wartość pomocy	8.239,00 zł
- 1 wychowanek placówki		1.695,00 zł
razem		9.934,00 zł

Z upoważnienia Starosty Wągrowieckiego wydano 54 nowe decyzje administracyjne na podstawie ustawy o pomocy społecznej oraz ustawy o wspieraniu rodziny i systemie pieczy zastępczej.

W roku 2021 przeprowadzono 6 wywiadów środowiskowych związanych ze wsparciem świadczonym w mieszkaniu chronionym, wydano 4 decyzje kierujące na pobyt czasowy w mieszkaniu chronionym oraz 2 decyzje dotyczące odpłatności.

3.3.4. Organizowanie opieki zastępczej w instytucjonalnych formach pieczy zastępczej

Zadanie realizowała: Pani Marta Tańska Kołacka konsultant/pracownik socjalny

Na przestrzeni całego roku 5 dzieci pochodzących z terenu **powiatu wągrowieckiego** przebywała w dwóch instytucjonalnych formach pieczy zastępczej w Wągrowcu oraz w Gdańsku.

Roczne koszty ponoszone w związku z pobytym 5 podopiecznych z terenu powiatu wągrowieckiego w placówkach opiekuńczo - wychowawczych w 2021 roku wyniosły: 356.194,90 zł (71.239 zł/osoba/rok)

Tab. gminy pochodzenia dzieci przebywających w instytucjonalnych formach pieczy zastępczej stan na 31.12.2021

Miasto/Gmina zamieszkania rodziny dziecka	POW Gdańsk	POW Wągrowiec
Miasto Wągrowiec		1
Gmina Wągrowiec	1	
Gmina Wapno		1
Gmina Gołańcz		2
RAZEM	1	4

Tab. dzieci/ osób pełnoletnich pochodzące z powiatu wągrowieckiego w POW Wągrowiec – stan na 31.12.2021

Gmina	Ilość dzieci/ osób pełnoletnich	Ilość rodzin, z których pochodzą dzieci
g. Wągrowiec	1	1
g. Wapno	1	1
g. Gołańcz	2	1
razem	4	3

Tab. dzieci pochodzące z powiatu wągrowieckiego w placówkach poza powiatem – stan na 31.12.2021

Gmina	Ilość dzieci	Ilość rodzin, z których pochodzą dzieci
g. Wągrowiec	1	1

Pracownicy PCPR uczestniczyli w posiedzeniach stałych zespołów do spraw okresowej oceny sytuacji dziecka w placówkach opiekuńczo-wychowawczych, wyrażając opinie centrum w kwestii możliwości powrotu dziecka do rodziny biologicznej/umieszczenia w rodzinnej pieczy zastępczej/ pozostania w obecnej formie pieczy instytucjonalnej.

3.3.4. 1. Organizowanie całodobowej opieki w Placówce Opiekuńczo-Wychowawczej w Wągrowcu

**info. o działalności pow - na podstawie informacji udostępnionych przez dyrektora POW Pana Jana Fajkiel
Zadanie realizowała: - Pani Marta Tańska-Kołačka konsultant/ pracownik socjalny*

status: POW jest jednostką organizacyjną Powiatu i działa jako jednostka budżetowa
przeznaczenie: dla dzieci i młodzieży całkowicie lub częściowo pozbawionych opieki rodzicielskiej
ilość miejsc: 14 (10 miejsc – socjalizacja, 4 miejsca - interwencja)
adres: 62-100 Wągrowiec, ul. Kcyńska 48
zarządzający placówką: Jan Fajkiel tel. 67-2160055
zatrudnienie: 11,25 etatów-13 osób
Ustalony i obowiązujący miesięczny koszt pobytu dziecka w roku 2021 - 5920,00 zł
- stałe zezwolenie na prowadzenie placówki dla 14 dzieci - decyzja z dnia 10 listopada 2021 roku (nr PS-III.9423.11.2021.5) Wojewody Wielkopolskiego

WYBRANE ZAGADNIENIA ZWIĄZANE Z DZIAŁALNOŚCIĄ POW WĄGROWIEC

Nazwa i typ placówki	Liczba miejsc/zajętość	Liczba osób przyjętych w 2021 roku	Pracownicy placówki (ilość etatów/osób)	
			Ogółem	w tym: pracownicy bezpośrednio sprawujący opiekę nad dziećmi
Placówka Opiekuńczo-Wychowawcza	14/15,5	1	11,25 etatów / 13 osób	9,25 etatów/ 10 osób

● **ZATRUDNIENIE** – umowy o pracę (stan na 31 grudnia 2021)

- dyrektor - 1 etat (1 osoba),
- główny księgowy - 0,75 etat (1 osoba),
- sam. referent - 1 etat (1 osoba),
- robotnik gospodarczy - 0,25 etatu (1 osoba),
- opiekunka dziecięca - 2 etaty (2 osoby),
- psycholog - 0,25 etatu (1 osoba),
- pedagog - 1 (1 osoba),
- wychowawcy - 5 etatów (5 osób)

kadra merytoryczna POW posiada wykształcenie wyższe – magisterskie kierunkowe, 7 osób ukończyło studia podyplomowe.

● **Fluktuacja podopiecznych w 2021 roku**

W POW Wągrowiec przebywało (krótkotrwale/ przez cały rok) ogółem 17 podopiecznych , w tym **4 pochodzących z terenu powiatu wągrowieckiego**

tab. gminy powiatu wągrowieckiego pochodzenia dzieci umieszczonych w pow

Gmina	Ilość dzieci/osób pełnoletnich	Ilość rodzin, z których pochodzą dzieci
m. Wągrowiec	1	1
Wapno	1	1
Gołańcz	2	1
Razem	4	3

W roku ubiegłym 3 wychowanków opuściło placówkę w związku z usamodzielnieniem.

• Warunki lokalowe

Placówka dysponuje pomieszczeniami o łącznej powierzchni ok. 600 m², w tym:

- 4 komplekсы mieszkaniowe składające się z pokoiów 3-osobowych, 2-osobowych, 1-osobowych i łazienki,
- 1 pokój gościnny,
- 1 gabinet pedagoga i psychologa,
- 1 gabinet wychowawców,
- 1 pomieszczenie do prania i suszenia,
- 2 aneksy kuchenne,
- 2 świetlice.

oraz 5 pomieszczeniami o łącznej powierzchni ok. 100m² stanowiącymi zaplecze administracyjne i magazynowe placówki.

Placówka korzysta ponadto ze stołówki, sali gimnastycznej oraz przyległego terenu zielonego o powierzchni ok. 150 m².

Na dzień 31 grudnia 2021 roku w POW przebywało 14 podopiecznych, w tym jeden pełnoletni oraz 2, którzy w roku 2022 ukończą 18 rok życia. Dwóch wychowanków realizuje obowiązek szkolny w MOS Gołańcz, jeden w OHP Próchnowo.

3.3.5. REHABILITACJA SPOŁECZNA OSÓB NIEPEŁNOSPRAWNYCH

Zadanie realizował samodzielny referent Pan Artur Szyper

Wysokość środków wykorzystanych przez powiat na realizację ustawowych zadań samorządu z zakresu rehabilitacji zawodowej i społecznej osób niepełnosprawnych w roku 2021 wyniosła ogółem **2.441.684 zł** (99,93% przyznanego algorytmu)

Zgodnie z ustawą o rehabilitacji zawodowej i społecznej oraz zatrudnieniu osób niepełnosprawnych zadania realizowały dwie jednostki powiatowe – PUP (poz. 2-5 tabeli ze str. 13-14 sprawozdania) oraz PCPR (pozostałe).

Informacja nt. zadań realizowanych przez PCPR:

3.3.5.1. Dofinansowanie ze środków PFRON do likwidacji barier : architektonicznych, w komunikowaniu, technicznych

W 2021 roku 39 wnioskodawców złożyło wnioski o dofinansowanie na łączną kwotę **475 051 zł**

Dofinansowania udzielono **30 niepełnosprawnym Wnioskodawcom** na :

- likwidację barier architektonicznych (15 osób) - 133 739,00 zł
- likwidacja barier w komunikowaniu się (2 osoby) - 5 652,00 zł
- likwidację barier technicznych (13 osób) - 132 921,00 zł

wydatkując na ten cel środki PFRON w kwocie **272 312,00 zł**, co stanowi **99,97 %** planu.

Likwidacja barier architektonicznych dotyczyła głównie : dostosowania łazienek dla potrzeb osób niepełnosprawnych oraz dostosowania ciągów komunikacyjnych.

W ramach likwidacji barier technicznych udzielono dofinansowania do zakupu takich urządzeń jak: np. schodolaz, dźwig transportowy, specjalistyczny wózek toaletowy, przystawka elektryczna do wózka ręcznego, specjalistyczny wózek elektryczny (najwyższe dofinansowanie ze środków PFRON – 58.500 zł), zegarek brajlowski, mówiący ciśnieniomierz, mówiąca ładowarka akumulatorów z portem USB, czujnik poziomu cieczy, mówiący termometr, dalomierz wibracyjny.

W ramach likwidacji barier w komunikowaniu udzielono dofinansowania do zakupu takich urządzeń jak: np. laptopy

3.3.5.2. Dofinansowanie zaopatrzenia w sprzęt rehabilitacyjny, przedmioty ortopedyczne i środki pomocnicze na podstawie odrębnych przepisów

W ramach dostępnych środków PFRON 195 osób z 230 niepełnosprawnych otrzymało dofinansowanie lub refundację kosztów zaopatrzenia w w/w sprzęt rehabilitacyjny oraz przedmioty ortopedyczne środki pomocnicze.

Do najczęściej refundowanych przedmiotów należały: protezy, ortozy, obuwie ortopedyczne, wózki inwalidzkie, pieluchomajtki, pończochy kikutowe, gorsety, cewniki, aparaty słuchowe, łóżka rehabilitacyjne oraz rowery rehabilitacyjne

Wydatkowano środki w wysokości 375 161 zł, co stanowi 99,84 % planu.

Osoby, którym odmówiono dofinansowania do zaopatrzenia w w/w sprzęt, z uwagi na brak środków, poinformowano o możliwości ponowienia wniosku w 2022 r.

3.3.5.3. Dofinansowanie sportu, kultury, rekreacji i turystyki osób niepełnosprawnych – zadanie zawieszono w realizacji w związku z brakiem wniosków

3.3.5.4. Dofinansowanie do uczestnictwa osób niepełnosprawnych w turnusach rehabilitacyjnych

116 osób złożyło wnioski o dofinansowanie uczestnictwa (w tym 65 osób wykazało konieczności pobytu opiekuna na turnusie) ;

91 wnioskodawców otrzymało dofinansowanie na łączną kwotę 203 641 zł co stanowi 99,52%.

3.3.6. Rehabilitacja zawodowa i społeczna osób niepełnosprawnych – dofinansowanie uczestnictwa w warsztatach terapii zajęciowej

nadzór merytoryczny i finansowy – Lucyna Ostapiuk – st. specjalista. ds. reintegracji w PCPR, wz. Edyta Owczarzak – dyrektor PCPR

➤ Warsztat Terapii Zajęciowej w Gołańcu

(szczegółowa informacja dotycząca działalności w roku 2021 stanowi załącznik do Uchwały Rady Powiatu w sprawie przyjęcia sprawozdania z działalności WTZ Wągrowiec oraz WTZ Gołańc)

tab. uczestnicy wtz wg gmin- stan 31.12.2021

Gmina	Ilość uczestników	Koszt uczestnictwa w 2021 (w zł)
Gołańc	13	319.700,16
Wapno	10	245.923,20
Damasławek	11	270.515,52
Wągrowiec gmina	1	24.592,32

status: wyodrębniona organizacyjnie i finansowo placówka pobytu dziennego stwarzająca możliwość rehabilitacji społecznej i zawodowej w zakresie pozyskania lub przywracania umiejętności niezbędnych do podjęcia zatrudnienia prowadzący: Wielkopolskie Stowarzyszenie Na Rzecz Chorych, Niepełnosprawnych i Ich Rodzin REHABILITACJA im. K. Marcinkowskiego w Wągrowcu

przeznaczenie: dla osób niepełnosprawnych, okresowo niezdolnych do podjęcia pracy
ilość miejsc: 35

adres: ul. Karola Libelta 4, 62-130 Gołańc

zarządzający placówką/ pracodawca - Zarząd Stowarzyszenia „Rehabilitacja” ,

kierownik wtz - mgr Barbara Senger 67 2611203

główny księgowy : Renata Rakowicz

zatrudnienie: 10,70 etatu

podstawy działalności i finansowania - umowa nr OR.032.89.2012 z dnia 21 maja 2012 roku

między Powiatem Wągrowieckim a Wielkopolskim Stowarzyszeniem „REHABILITACJA” w Wągrowcu

finansowanie: obligatoryjnie: środki PFRON, środki powiatu

fakultatywnie: inne źródła, w roku 2021 w kosztach działalności partycypowały gmina Damasławek

plan finansowy na 2021 - 860.734 zł
w tym środki PFRON - 759.360 zł
środki własne powiatu - 84.374 zł
inne źródła - 17.000 zł

średni miesięczny koszt uczestnictwa 1 osoby w 2021 roku – 2049,36 zł

➤ **Warsztat Terapii Zajęciowej w Wągrowcu**

(szczegółowa informacja dotycząca działalności w roku 2021 stanowi załącznik do Uchwały Rady Powiatu w sprawie przyjęcia sprawozdania z działalności WTZ Wągrowiec oraz WTZ Gołańcz)

tab. uczestnicy wtz wg gmin- stan 31.12.2020

Gmina	Ilość uczestników	Koszt uczestnictwa w 2021 (w zł)
m. Wągrowiec	12	296.822,88
g. Wągrowiec	15	371.028,60
Skoki	5	123.676,20
Mieścisko	3	74.205,72

status: wyodrębniona organizacyjnie i finansowo placówka pobytu dziennego stwarzająca możliwość rehabilitacji społecznej i zawodowej w zakresie pozyskania lub przywrócenia umiejętności niezbędnych do podjęcia zatrudnienia prowadzący: Wielkopolskie Stowarzyszenie Na Rzecz Chorych, Niepełnosprawnych i Ich Rodzin REHABILITACJA im. K. Marcinkowskiego w Wągrowcu

przeznaczenie: dla osób niepełnosprawnych, okresowo niezdolnych do podjęcia pracy

ilość miejsc: 35

adres: ul. Taszarowo 13, 62-100 Wągrowiec

zarządzający placówką zarządzający placówką/ pracodawca - Zarząd Stowarzyszenia „Rehabilitacja”

kierownik: mgr Eliza Nowak Tel. 67-2621601

główny księgowy : Elżbieta Frankowska

zatrudnienie: 10,45 etatu

podstawy działalności i finansowania - umowa nr OR.032.88.2012 z dnia 21 maja 2012 roku pomiędzy Powiatem Wągrowieckim a Wielkopolskim Stowarzyszeniem „REHABILITACJA” w Wągrowcu

finansowanie: obligatoryjnie: środki PFRON, środki powiatu

fakultatywnie: inne źródła w roku 2021 w kosztach działalności wtz partycypowała gmina wiejska Wągrowiec

plan finansowy 2020 – 864.583,30 zł

w tym środki PFRON - 758.209,30 zł

środki własne powiatu - 84,374 zł

inne źródła – 22.000 zł

średni miesięczny koszt uczestnictwa 1 osoby w 2021 roku – 2061,27 zł

Na podstawie decyzji Wojewody Wielkopolski o szczególnych rozwiązaniach związanych z zapobieganiem, przeciwdziałaniem i zwalczaniem COVID-19, innych chorób zakaźnych oraz wywołanych nimi sytuacji kryzysowych, warsztaty terapii zajęciowej w Wągrowcu i w Gołańczy zawieszały działalność w okresach: od stycznia do 15 stycznia 2021 r oraz od 29 marca do 3 maja 2021r.

W okresie liczonym od dnia zakończenia pierwszego zawieszenia działalności zajęcia prowadzone były z zachowaniem rekomendacji dotyczących działalności placówek pobytu dziennego wydanych przez Ministerstwo Rodziny, Pracy i Polityki Społecznej, zarówno w formie stacjonarnej jak i zdalnej.

3.3.7. Programy celowe PFRON

3.3.7.1. „Aktywny Samorząd”

W 2021 roku 69 niepełnosprawnym mieszkańcom Powiatu Wągrowieckiego - udzielono finansowego wsparcia w ramach programu w łącznej wysokości **355.403,20 zł**. Przekazane środki finansowe pozwoliły na wyeliminowanie bądź zmniejszenie barier ograniczających uczestnictwo Beneficjentów programu w życiu społecznym, zawodowym oraz w dostępie do edukacji.

Program realizowany był w dwóch modułach.

W ramach modułu I Beneficjenci otrzymali łączną pomoc w wysokości **234.166,20 zł** w zakresie realizacji:

- Obszar A – likwidacja bariery transportowej:
 - Zadanie 1 – pomoc w zakupie i montażu oprzyrządowania do posiadanego samochodu (adresowana do osób z orzeczeniem o niepełnosprawności - do 16 roku życia lub osób ze znacznym albo umiarkowanym stopniem niepełnosprawności, z dysfunkcją narządu ruchu);
 - Zadanie 2 – pomoc w uzyskaniu prawa jazdy (adresowana do osób ze znacznym albo umiarkowanym stopniem niepełnosprawności, z dysfunkcją narządu ruchu); - brak wniosków
 - Zadanie 3 – pomoc w uzyskaniu prawa jazdy (adresowana do osób ze znacznym albo umiarkowanym stopniem niepełnosprawności, z dysfunkcją narządu słuchu, w stopniu wymagającym korzystania z usług tłumacza języka migowego); - brak wniosków
 - Zadanie 4 – pomoc w zakupie i montażu oprzyrządowania do posiadanego samochodu (adresowana do osób ze znacznym albo umiarkowanym stopniem niepełnosprawności, z dysfunkcją narządu słuchu) - brak wniosków
- Obszar B – likwidacja barier w dostępie do uczestniczenia w społeczeństwie informacyjnym:
 - Zadanie 1 – pomoc w zakupie sprzętu elektronicznego lub jego elementów oraz oprogramowania (adresowana do osób z orzeczeniem o niepełnosprawności - do 16 roku życia lub do osób ze znacznym stopniem niepełnosprawności, z dysfunkcją narządu wzroku lub obu rąk);
 - Zadanie 2 – dofinansowanie szkoleń w zakresie obsługi nabytego w ramach programu sprzętu elektronicznego i oprogramowania;
 - Zadanie 3 – pomoc w zakupie sprzętu elektronicznego lub jego elementów oraz oprogramowania (adresowana do osób z umiarkowanym stopniem niepełnosprawności, z dysfunkcją narządu wzroku);
 - Zadanie 4 – pomoc w zakupie sprzętu elektronicznego lub jego elementów oraz oprogramowania (adresowana do osób z orzeczeniem o niepełnosprawności do 16 roku życia lub osób ze znacznym albo umiarkowanym stopniem niepełnosprawności, z dysfunkcją narządu słuchu i trudnościami w komunikowaniu się za pomocą mowy);
 - Zadanie 5 – pomoc w utrzymaniu sprawności technicznej posiadanego sprzętu elektronicznego, zakupionego w ramach programu (adresowana do osób z orzeczeniem o niepełnosprawności - do 16 roku życia lub osób ze znacznym stopniem niepełnosprawności);
- Obszar C – likwidacja barier w poruszaniu się:
 - Zadanie 1 – pomoc w zakupie wózka inwalidzkiego o napędzie elektrycznym (adresowana do osób z orzeczeniem o niepełnosprawności - do 16 roku życia lub osób ze znacznym stopniem niepełnosprawności, z dysfunkcją uniemożliwiającą samodzielne poruszanie się za pomocą wózka inwalidzkiego o napędzie ręcznym); - brak wniosków
 - Zadanie 2 – pomoc w utrzymaniu sprawności technicznej posiadanego skutera lub wózka inwalidzkiego o napędzie elektrycznym (adresowana do osób z orzeczeniem o niepełnosprawności - do 16 roku życia lub osób ze znacznym stopniem niepełnosprawności);
 - Zadanie 3 – pomoc w zakupie protezy kończyny, w której zastosowano nowoczesne rozwiązania techniczne, tj. protezy co najmniej na III poziomie jakości (adresowana do osób ze stopniem niepełnosprawności);
 - Zadanie 4 – pomoc w utrzymaniu sprawności technicznej posiadanej protezy kończyny, w której zastosowano nowoczesne rozwiązania techniczne - co najmniej na III poziomie jakości (adresowana do osób ze stopniem niepełnosprawności);
 - Zadanie 5 – pomoc w zakupie skutera inwalidzkiego o napędzie elektrycznym lub oprzyrządowania elektrycznego do wózka ręcznego (adresowana do osób z orzeczeniem o niepełnosprawności - do 16 roku życia lub osób ze znacznym stopniem niepełnosprawności, z dysfunkcją narządu ruchu powodującą problemy w samodzielnym przemieszczaniu się posiadających zgodę lekarza specjalisty na użytkowanie przedmiotu dofinansowania);
- Obszar D – pomoc w utrzymaniu aktywności zawodowej poprzez zapewnienie opieki dla osoby zależnej (dziecka przebywającego w żłobku lub przedszkolu albo pod inną tego typu opieką, pomoc adresowana do osób ze znacznym lub umiarkowanym stopniem niepełnosprawności, które są przedstawicielem ustawowym lub opiekunem prawnym dziecka).

Beneficjentom modułu II programu udzielono pomocy w uzyskaniu wykształcenia na poziomie wyższym w łącznej wysokości **121.237 zł**.

Poniższa tabela obrazuje szczegółowo realizację programu w poszczególnych modułach:

Moduł	Zadania	Łączny limit środków PFRON (w zł)	Złożone wnioski w danym roku	Zawarte umowy	Zrealizowane wnioski	Kwota wypłat dofinansowań
Moduł I	A-1	234 250,00 zł	2	2	2	12 575,75
	A-2		0	0	0	0,00
	A-3		0	0	0	0,00
	A-4		0	0	0	0,00
	B-1		3	3	3	12 176,65

	B-2		1	1	1	2 000,00
	B-3		1	1	1	5 514,30
	B-4		2	2	2	5 800,00
	B-5		1	1	1	1 350,00
	C-1		0	0	0	0
	C-2		9	9	9	30 850,00
	C-3		6	5	5	111 000,00
	C-4		3	3	3	13 590,00
	C-5		5	5	5	37 499,00
	D		1	1	1	1 810,50
Moduł II	X	121 400,00 zł	36	36	36	121 237,00
razem	X	355 650,00 zł				355 403,20

3.3.7. 2. „Program Wyrównywania Różnic Między Regionami III”

l.p.	Projekty w realizacji			Realizacja w 2021. r		
	Nazwa obszaru realizowanego ze środków PFRON	Nazwa i adres beneficjenta	Kwota na obszar zgodnie z umową (w zł)	Kwota wydatkowana na realizację programu ogółem	środki własne Beneficjentów/srodki sponsora	środki z PFRON wydatkowane w ramach programu
1	obszar B – likwidacja barier i zwiększenie dostępności budynku Urzędu Gminy Wągrowiec poprzez budowę windy, utworzenie miejsca postojowego dla osób niepełnosprawnych oraz utwardzenie terenu w obrębie dojścia do budynku	Gmina Wiejska Wągrowiec Cysterska 22, 62-100 Wągrowiec	93.500 zł	0,00	0,00	0,00
2	obszar F – tworzenie oraz przeciwdziałanie degradacji warsztatów terapii zajęciowej. Modernizacja i doposażenie pomieszczeń przeznaczonych na WTZ w Gołańczu	Wielkopolskie Stowarzyszenie na Rzecz Chorych i Niepełnosprawnych i Ich Rodzin REHABILITACJA na rzecz WTZ Gołańcz, ul. K. Libelta 4, 62-130 Gołańcz	159.990,90 zł	199.875	39.998 zł	159 876 zł
3	obszar B – przebudowa holu w budynku Urzędu Miasta i Gminy w Skokach	Gmina Skoki, ul. Ciastowicza 11, 62-085 Skoki	52.196 zł	303 810 zł	251.614 zł	52.196 zł
RAZEM:			305 686,90 zł	503 685 zł	291 612 zł	212 072,82

3.3.8. WSPÓLPRACA Z ORGANIZACJAMI POZARZĄDOWYMI

Zadanie realizowały: Lucyna Ostapiuk – specjalista ds. reintegracji, w/z Edyta Owczarzak - dyrektor

Zlecenie zadań z zakresu pomocy społecznej, wspierania rodziny, wspierania osób niepełnosprawnych oraz przeciwdziałania przemocy w rodzinie odbywało się w roku 2021 na zasadach ustawy z dnia 24 kwietnia 2003 r. o działalności pożytku publicznego i o wolontariacie (t.j. Dz.U.2020 poz. 1876 ze zm.)

W roku oceny Zarząd Powiatu Wągrowieckiego ogłosił **dwa otwarte konkursy ofert**, w ramach których, tutejsza jednostka nadzorowała realizację zadań z zakresu działalności na rzecz osób niepełnosprawnych oraz z zakresu działalności na rzecz osób w wieku senealnym.

Zadania konkursowe wsparte środkami powiatu wągrowieckiego w wysokości 17.000 zł zrealizowały 2 organizacje:

- Polski Związek Niewidomych Zarząd Koła w Wągrowcu:

- umowa Nr OR.032.89.2021 (dofinansowanie w wysokości 10.000 zł)

- Wągrowiecki Uniwersytet Trzeciego Wieku

- umowa Nr OR.032.27.2021 (dofinansowanie w wysokości 7.000 zł, wykorzystana dotacja 3.656 zł)

Powiat Wągrowiecki przekazał także dotację celową dla Wielkopolskiego Stowarzyszenia Na Rzecz Chorych, Niepełnosprawnych I Ich Rodzin „REHABILITACJA” im. K. Marcinkowskiego w Wągrowcu w wysokości **168.748 zł** z przeznaczeniem na dofinansowanie do kosztów działalności Warsztatu Terapii Zajęciowej w Wągrowcu i w Gołańczy w 2021 roku w ramach umowy Nr OR 032. 28.2021 (dofinansowanie w wysokości 84.374 zł) oraz umowy Nr OR 032.29.2021 (dofinansowanie w wysokości 84.374 zł).

POZAFINANSOWE FORMY WSPÓŁPRACY– zespół Centrum współpracował z organizacjami pozarządowymi działającymi w sferze pomocy społecznej, wspierającymi osoby niepełnosprawne oraz osoby w wieku senioralnym w szczególności poprzez :

- przekazywanie/ upublicznianie na stronie www.pcpr.wagrowiec.pl informacji o możliwościach: aplikowania o środki krajowe lub europejskie, inne ; uczestnictwie w partnerstwach publicznoprawnych; zaproszeniach do uczestnictwa swoich podopiecznych w organizowanych przedsięwzięciach; prezentacji dorobku, prezentacji osiągnięć; dzielenia się swoim doświadczeniem w ramach upowszechniania dobrych praktyk w wojewódzkich publikacjach ;
- przedstawiciele PCPR zarówno czynnie (*rola ekspercka, kontrolna i prelegencka*) jak i w gościnnej roli starali się uczestniczyć we wszelkich podejmowanych formach aktywności (spotkania informacyjne, spotkania okazjonalne, konferencje etc) inicjowanych przez organizacje pozarządowe, także w sposób zdalny.

3.3.9. PROWADZENIE MIESZKANIA CHRONIONEGO

Zadanie realizowała: Pani Marta Tańska-Kolacka konsultant/pracownik socjalny

Mieszkanie chronione prowadzone przez Centrum jest zlokalizowane w budynku stanowiącym własność powiatu, administrowanym przez Liceum Ogólnokształcące przy ul. Klasztornej 17/2 w Wągrowcu. Instytucja mieszkania ma na celu zapewnienie łagodnego przejścia pomiędzy okresem posiadania zabezpieczenia całkowitych potrzeb w zakresie opieki i utrzymania w instytucjach pomocy społecznej lub pieczy zastępczej, a okresem samodzielnego życia. W mieszkaniu zapewnia się wsparcie na wielu płaszczyznach, związanych z różnymi rodzajowo problemami osoby osiągającej status osoby samodzielnej (w procesie usamodzielnienia wychowankowie często mają problemy z najprostszymi sprawami tj. gospodarowanie pieniędzmi, zakupami , gotowaniem, znalezieniem zatrudnienia, utrzymaniem porządku itp.)

Zasady udzielania wsparcia w ramach instytucji mieszkania chronionego określa rozporządzenie Ministra Pracy i Polityki Społecznej w sprawie mieszkań chronionych z dnia 22 marca 2012 roku (Dz.U. 2018 poz. 822 ze zmian). Osoby skierowane na pobyt czasowy do mieszkania chronionego obowiązane są do ponoszenia częściowych kosztów utrzymania tego mieszkania proporcjonalnie do swoich dochodów.

W roku 2021 ze wsparcia świadczonego w mieszkaniu chronionym okresowo lub przez cały rok korzystały 3 usamodzielniane podopieczne form pieczy zastępczej (3 kobiety). W mieszkaniu przeprowadzono prace odgrzybiania oraz malowania ścian w łazience i pokoju mieszkalnym, a także wymieniono zużyty stół kuchenny wraz z 4 krzesłami oraz szafę garderobiana, która straciła swój walor użytkowy z uwagi na niewłaściwą wentylację w mieszkaniu.

3.3.10. Realizacja celów określonych w innych dokumentach strategicznych i programowych

(*Strategia Polityki Społecznej dla Województwa Wielkopolskiego do 2030 roku, , Powiatowy Program Rozwoju Pieczy Zastępczej, Powiatowy Wspierania Osób Niepełnosprawnych, Powiatowy Program przeciwdziałania przemocy i ochrony ofiar przemocy w rodzinie, inne)*

nazwa projektu/programu	krótki opis dotyczący realizacji w 2021 roku	cele	wskaźniki	uwagi
Powiatowy program rozwoju pieczy zastępczej do roku 2021	doskonalenie i wspieranie systemu rodzinnej pieczy zastępczej poprzez: 1. poprawę współpracy przy realizacji zadań gmin i powiatu; 2. lepszą współpracę z sądami rodzinnymi; 3. wzmocnienie roli podmiotów niepublicznych; 4. usprawnieniu	funkcjonalny, adekwatny do zaistniałych potrzeb, POWIATOWY SYSTEM PIECZY ZASTĘPCZEJ wzmacniany poprzez: - wzrost wiedzy, umiejętności i świadomości personelu merytorycznego współtworzącego system pieczy zastępczej w Powiecie Wągrowieckim ;	- ilość umieszczeń w rodzinnych oraz instytucjonalnych formach pieczy zastępczej; - ilość nowych rodzinnych form pieczy ; - wysokość wsparcia fakultatywnego pieczy zastępczej; - wysokość nakładów na wynagrodzenia ,	zadania współfinansowane ze środków własnych powiatu, dotacji z gmin i powiatów , dotacji rządowych, uczestnicy - około 350 osób

	<p>usamodzielnienia wychowanków;</p> <p>5. utrzymaniu liczby miejsc w rodzinnej pieczy zastępczej poprzez :</p> <ul style="list-style-type: none"> - poszukiwanie nowych kandydatów na rodziców zastępczych; - pełniejsze wykorzystanie potencjału istniejących rodzin; - zwiększenie stabilności zatrudnienia; - stworzenie ścieżek rozwoju rodzinnych form pieczy zastępczej 	<ul style="list-style-type: none"> - podniesienie jakości pracy organizatora rodzinnej pieczy zastępczej oraz osób prowadzących rodzinne formy pieczy zastępczej; - nawiązanie stałej i systematycznej lokalnej sieci współpracy z lokalnymi organizacjami pozarządowymi, których działania dotyczą rodzinnej pieczy zastępczej ; - zapewnienie rodzinnym formom pieczy zastępczej adekwatnego do potrzeb wsparcia; - wdrażanie rekomendowanych na poziomie krajowym standardów pieczy zastępczej. 	<p>szkolenia, osoby do pomocy, rodziny pomocowe, inne formy pomocy;</p> <ul style="list-style-type: none"> - ilość nowych rodzin 	
Powiatowy program działań na rzecz osób niepełnosprawnych na lata 2021-2025	<ul style="list-style-type: none"> - umożliwienie uczestnictwa w turnusach rehabilitacyjnych, dostępność strony internetowej, kolportaż czasopism nt. niepełnosprawności, prowadzenie punktu o prawach i uprawnieniach , dofinansowanie likwidacji barier architektonicznych, w komunikowaniu i technicznych, stwarzanie możliwości uczestnictwa w warsztatach terapii zajęciowej, działalność Zespołu do Spraw Orzekania o Niepełnosprawności; udzielanie wsparcia poprzez uczestnictwo w programach celowych PFRON 	<p>wyrównywanie szans osób niepełnosprawnych, upowszechnianie informacji nt. niepełnosprawności, rehabilitacja społeczna i aktywizacja zawodowa</p>	<ul style="list-style-type: none"> - liczba uczestników turnusów - ilość udzielonych dofinansowań - wysokość nakładów na realizację zadań ; - ilość wniosków załatwionych negatywnie 	<p>zadania współfinansowane ze środków PFRON oraz środków własnych powiatu, uczestnicy – około 250 osób</p>
działalność na rzecz osób w wieku senioralnym	<ul style="list-style-type: none"> - wspieranie działań na rzecz integracji i solidarności międzypokoleniowej; - wspieranie aktywności społecznej, kulturalnej, rekreacyjnej i krajoznawczej seniorów 	<p>uznanie osób starszych za znaczącą i wartościową część zasobów społecznych</p>	<ul style="list-style-type: none"> -liczba osób uczestniczących w organizowanych ewentach 	<p>środki własne powiatu; uczestnicy – 100 osób</p>
działalność na rzecz osób z grup wysokiego ryzyka socjalnego, w tym realizacja Powiatowego programu przeciwdziałania przemocy w rodzinie oraz ochrony ofiar przemocy w Powiecie Wągrowieckim	<ul style="list-style-type: none"> - upowszechnianie informacji o dostępnych formach wsparcia; - współpraca międzysektorowa ; - oddziaływania w ramach zespołów interdyscyplinarnych 	<p>odbudowa/formułowanie przez osoby z kręgu wysokiego ryzyka socjalnego realistycznych celów życiowych</p>	<ul style="list-style-type: none"> - liczba klientów OIK; - liczba odbytych zespołów interdyscyplinarnych 	<p>-w ramach działalności Ośrodka Interwencji Kryzysowej –100 osób</p>
Program Świadczenie wychowawcze 500+	<p>wypłata dodatku wychowawczego dla dzieci przebywających w rodzinnych i instytucjonalnych formach pieczy zastępczej</p>	<p>- pomoc ekonomiczna dla dzieci wychowujących się w rodzinnych formach pieczy zastępczej oraz placówce opiekuńczo-wychowawczej</p>	<p>-nie dotyczy</p>	<p>Wartość finansowa programu :652.809 zł (dla 115 osób)</p>
Program celowy Aktywny samorząd	<ul style="list-style-type: none"> - pomoc osobom niepełnosprawnym w uzyskaniu prawa jazdy; - pomoc w zakupie i obsłudze sprzętu elektronicznego - utrzymanie sprawności technicznej wózka inwalidzkiego o napędzie elektrycznym; -pomoc w zakupie i utrzymaniu sprawności protezy kończyny (III poziom jakości) - pomoc w uzyskaniu wykształcenia na poziomie 	<p>Wyeliminowanie lub zmniejszenie barier ograniczających uczestnictwo niepełnosprawnych mieszkańców powiatu w życiu społecznym i zawodowym i w dostępie do edukacji</p>	<ul style="list-style-type: none"> - ankiety ewaluacyjne; - liczba beneficjentów pomocy 	<p>Wartość przyznanej pomocy – 355.650 zł ; Beneficjenci pomocy - 70 osób</p>

Program wyrównywania różnic między regionami III	policealnym i wyższym - likwidacja barier architektonicznych i zwiększenie dostępności budynku Urzędu Miasta i Gminy Skoki	Wyeliminowanie barier architektonicznych w budynku użyteczności publicznej, zwiększenie standardu i funkcjonalności budynku UMiG Skoki	- ilość dostosowanych miejsc dla potrzeb osób niepełnosprawnych; - ilość osób niepełnosprawnych korzystających z budynków	Wartość przyznanej pomocy 52.196 zł Beneficjenci pomocy około 300 osób
---	---	--	--	---

3.3.11. Całodobowe usługi opiekuńcze świadczone przez Dom Pomocy Społecznej dla osób w podeszłym wieku w Srebrnej Górze

współpraca i nadzór, decyzje kierujące – Pani Lucyna Ostapiuk - specjalista PCPR/Edyta Owczarzak- dyrektor PCPR

status: powiatowa jednostka pomocy społecznej – całodobowy dom pomocy społecznej
przeznaczenie: dla osób w podeszłym wieku
ilość miejsc: 60
adres: Srebrna Góra 62, 62-120 Wapno tel. 67 – 26 11 465
zarządzający placówką: dyrektor - mgr Beata Żolnierowicz główny księgowy – mgr Dorota Stalica
Zatrudnienie: 35 etatów
miesięczny koszt pobytu mieszkańca w roku 2021 – 4 050,00
stałe zezwolenie na prowadzenie domu - decyzja nr PS.II-3.9013-8/09 z dnia 21.12.2009 Wojewody Wielkopolskiego

ZATRUDNIENIE i MIESZKAŃCY na dzień 31.12.2021

Nazwa i typ placówki	Liczba miejsc	Liczba osób przyjętych w roku	Pracownicy placówki (w przeliczeniu na etaty)		Średni koszt utrzymania mieszkańca	
			Ogółem	w tym: dział terapeutyczno-opiekuńczy	ogłoszony*	faktyczny
Dom Pomocy Społecznej	60	12	35	24	4.050	4.051

Kadra DPS wg stanowisk:

- dyrektor – 1 etat,
- główny księgowy – 1 etat,
- pracownicy działu administracyjno – księgowego – 3 etaty, (w tym jedno zastępstwo)
- kierownik działu obsługi – 1 etat,
- dział obsługi – 7 etatów (w tym: pracownicy kuchni – 4, pracownicy pralni – 1 i konserwator – 1),
- kierownik działu terapeutyczno - opiekuńczego – 1 etat,
- pracownicy działu terapeutyczno - opiekuńczego – 23 etaty (w tym: pracownik socjalny – 2, starszy instruktor terapii zajęciowej - 1, technik fizjoterapii – 1, fizjoterapeuta – 1, pokojowe – 5,5, opiekunowie – 11, opiekun medyczny – 0,5, pielęgniarki – 1)
- praktyki zawodowe – 1

TEMATYKA SZKOLEŃ PRACOWNIKÓW DPS

1. Istota funkcji pracownika pierwszego kontaktu
2. Udar – objawy, jak rozpoznać?
3. Choroba Alzheimera – jak dobrze zaopiekować się mieszkańcem?
4. Odwodnienie organizmu – jak go uniknąć?
5. Zawał serca – objawy, leczenie
6. Masaż – jako rodzaj rehabilitacji
7. Seksualność mieszkańców DPS
8. Aktywność ruchowa w promocji zdrowego starzenia się
9. Cukrzyca – jak żyć z chorobą?
10. „Niesiemy pomoc”- rola opiekuna w pracy terapeutyczno – opiekuńczej
11. POCHP
12. Samotność – jak współpracować z mieszkańcem szczególnie odczuwającym osamotnienie

13. Samodzielność – jako kluczowa kompetencja mieszkańców DPS
14. Bardzo późna interwencja terapeutyczna – czyli ABC zachowania i praca nad trudnymi zachowaniami naszych mieszkańców
15. Agresja i autoagresja – metody i zasady postępowania z agresywnym podopiecznym
16. Stres i wypalenie zawodowe – jak skutecznie sobie radzić z kryzysem pomagania
17. Nowoczesne formy wspierania mieszkańców dps
18. Nowy ład – prawidłowe naliczanie list płac
19. Elektronizacja zamówień publicznych
20. Prawa mieszkańca domu, kierunki prowadzonej terapii oraz metody pracy z mieszkańcami.

PRACE REMONTOWE ORAZ ZAKUP WYPOSAŻENIA W 2021 ROKU

Z uwagi na trwającą pandemię nie zostały wykonane zaplanowane prace remontowe

Zakupy

Stoły i krzesła do jadalni
Zmywarka, pralko-suszarka
Sprzęt rehabilitacyjny
Meble do pokoi mieszkańców
Łóżka rehabilitacyjne
Sprzęt wyposażenia kuchni
Podnośniki wannowe 2 szt
Drukarka
Termometry bezdotykowe
Drzwi dwuskrzydłowe
Płyny do dezynfekcji rąk i pomieszczeń, rękawice jednorazowe
Opony do ciągnika szt.4

W ramach Programu pn. „Błękitno-Zielone Inicjatywy dla Wielkopolski” stworzono na terenie dps miejsce wytchnienia i odpoczynku dla mieszkańców domu i ich rodzin w otoczeniu przyrody. W okolicy altany oraz wśród ścieżek spacerowych posadzono ponad 170szt roślin i krzewów, rozprowadzono sterowany system nawadniania 150 mb, ułożono włókninę, przykryto wszystko korą sosnową. Otoczenie nabrało przyjaznego dla odpoczynku miejsca na wolnym powietrzu, w bezpośrednim kontakcie z przyrodą. Koszt przedsięwzięcia to kwota 9.990,54 zł, w tym dotacja 7.992,43 zł, wkład własny 1.998,11 zł.

REHABILITACJA- z zajęć rehabilitacyjnych skorzystało łącznie 68 osób w tym:

- 16 osób to mieszkańcy poruszający się samodzielnie, którzy nie wymagają pomocy w dotarciu na sale rehabilitacji
- 31 to osoby wymagające pomocy w postaci asekuracji lub przywiezienia (osoby poruszające się na wózkach inwalidzkich, o kulach, balkonikach, chodzące samodzielnie lecz wymagające asekuracji)
- 21 osób ma prowadzoną rehabilitację przyłóżkową, są to mieszkańcy którzy ze względu na swoje schorzenia nie są w stanie uczestniczyć w zajęciach prowadzonych na Sali rehabilitacji.

Na utrzymanie dobrej frekwencji na zajęciach duży wpływ ma ciągła modernizacja sprzętu i dostosowywanie go do potrzeb mieszkańców. Mieszkańcy chętnie uczestniczą w rehabilitacji, gdyż dają one poczucie własnej sprawności co dodatnio wpływa na sferę psychiczną oraz samoocenę.

Ze względu na pandemię COVID-19 oraz obowiązujące obostrzenia mieszkańcy odbywali ćwiczenia w mniejszych grupach.

WYKAZ WYDARZEŃ OKOLICZNOŚCIOWYCH Z UDZIAŁEM MIESZKAŃCÓW

Data	Nazwa uroczystości	Miejsce
26.05.2021	Grill	DPS Srebrna Góra
5.06.2021	100 – ne urodziny mieszkanki	DPS Srebrna Góra
10.08.2021	100 – ne urodziny mieszkanki	DPS Srebrna Góra
7.09.2021	Grill	DPS Srebrna Góra
15.09.2021	Wycieczka do Myślęcinka	
27.10.2021	Wyjazd na groby bliskich Mieszkańców	
16.10.2021	Dzień Seniora, Występ zespołu Grylewianki	DPS Srebrna Góra
22.12.2021	Wigilia dla Mieszkańców	DPS Srebrna Góra

OPIEKA ZDROWOTNA w DPS

Specjalista	Liczba wizyt
Konsultacje lekarza rodzinnego	613
Pulmonolog	6
Dermatolog	1

Psychiatra	14
Chirurg	47
Chirurg onkolog	12
Chirurg urazowo-ortopedyczny	2
Chirurg naczyniowy	2
Urolog	1
Ortopeda	5
Okulista	28
Stomatolog	21
Ginekolog	2
Neurolog	13
Psycholog	1
Onkolog	3
Laryngolog	14
Kardiolog	7
Reumatolog	2
Gastroenterolog	1
Endokrynolog	5
Poradnia terapii izotopowej	1
Poradnia radioterapii	1
Protetyk	1
a ponadto	
Badania laboratoryjne:	62
Wymiana cewników	34
Opatrunki	420
Wykonane iniekcje	1967
Pomiar ciśnienia	1678
Pomiar poziomu cukru we krwi	3644
EKG	4
Tomograf komputerowy	7
Rezonans magnetyczny	1
EEG	1
RTG	11
USG	6
Tętno	1660
Temperatura	41476
Kolonoskopia	2
Gastroskopia	4
Wskaźnik protominowy	
Biopsja	1
USG Doppler	7
Badanie słuchu	1
Test COVID-19	3
Szczepienie przeciw COVID-19	167
Zabieg usunięcia zaćmy	3
Laser	1

3.3.12. Wybrane zagadnienia związane z funkcjonowaniem PCPR

ZATRUDNIENIE na dzień 31.12.2021 (PCPR, PZON i OIK) :

1. Umowy o pracę - 17 zatrudnionych na 15,25 etatu, w tym:

Dyrektor	1 os.	1 et.
Główny księgowy	1 os.	1 et.
Specjalista ds. Kadr i Płac	1 os.	1 et.
Zespół pieczy zastępczej (kierownik Zespołu, specjaliści pracy z rodziną, pedagog.)	4 os.	4 et.
st. specjalista reintegracji zawodowej / doradca ds. osób niepełnosprawnych	*	
Samodzielny referent ds. osób niepełnosprawnych	1 os.	1 et.
Konsultant/pracownik socjalny	1 os.	1 et.
Referent ds. prawno-administracyjnych	1 os.	1 et.

Psycholog OIK	2 os.	1 et.
Przewodniczący PZON	1 os.	0,50 et.
Sekretarz PZON	*	
Obsługa administracyjna Referencji PZON	3 os.	3 et.
Sprzątaczką	1 os.	0,75 et.
Razem:	17 os.	15,25 et.

*specjalista reintegracji zawodowej - pracownik zatrudniony 1.01.2021 do 31.08.2021 i od 1.01.2022

*sekretarz PZON – osoba zatrudniona w PCPR realizująca zadania sekretarza gratyfikowane dodatkiem funkcyjnym

PCPR zatrudniało na dzień 31.12.2021 2 osoby posiadające orzeczenie o umiarkowanym stopniu niepełnosprawności (wskaźnik zatrudnienia osób niepełnosprawnych – 12 %).

2. Umowy cywilnoprawne na przestrzeni roku 2021:

2.1) realizowane w ramach bieżącego funkcjonowania PCPR, PZON i OIK (łącznie 23 umowy z 16 osobami/ 6 podmiotami):

- umowy zlecenie dla osób orzekających o niepełnosprawności lub stopniu niepełnosprawności (12 umów/ 11osób/ 1 podmiot);
- umowy zlecenie dla: specjalisty z uprawnieniami budowlanymi, osób sprzątających w PZON, (3 umowy / 3 osoby);
- umowy o świadczenie usług przez podmioty gospodarcze/firmy/instytucje w zakresie obsługi PCPR/OIK/PZON -obsługa prawna PC, w zakresie medycyny pracy, BHP/Ppoż., pełnienia funkcji IODO, usługi informatyczne) - (5 umów / 5 podmiotów);
- umowa zlecenie dotycząca obsługa administracyjna, wykonywania czynności kancelaryjnych w PZON (zawarta na okres 9 miesięcy) i w PCPR (1 miesiąc) - 3 umowy/ 2 osoby)

2.2) realizowane w ramach nowych zadań własnych PCPR, wynikających z ustawy o wspieraniu rodziny i systemie pieczy zastępczej (łącznie 30 umów z 38 osobami i 1 podmiotem):

- umowy o pełnienie funkcji zawodowej rodziny zastępczej 12 umów / 21 osób, w tym 1 umowa o pełnienie funkcji pogotowia rodzinnego) oraz umowy o prowadzenie Rodzinnego Domu Dziecka (3 umowy / 6 osób);
- umowy zlecenie z osobami świadczącymi pomoc w opiece nad dziećmi i przy domowych pracach gospodarczych w rodzinach zastępczych 7 umów / 4 osób);
- umowy o pełnienie funkcji rodziny pomocowej (6 umów / 6 osób);
- umowa cywilnoprawna z psychologiem firmą) na wykonanie badań psychologicznych w celu wydania opinii o posiadaniu predyspozycji i motywacji do pełnienia funkcji rodziny zastępczej lub prowadzenia rodzinnego domu dziecka (1 umowa / 1 podmiot);
- umowa cywilnoprawna z psychologiem o świadczenie pomocy psychologicznej rodzinnym formom pieczy zastępczej (1 umowy/ 1 osoba)

2.4) inne formy współpracy (11 umów / 10 osób/ 1 podmiot)

- 7 umów jako forma zapewnienia wsparcia i pomocy w opiece nad dziećmi w rodzinnych formach pieczy zastępczej (wolontariat) – 7 osób
- 2 umowa o staż zorganizowany za pośrednictwem Powiatowego Urzędu Pracy, finansowana ze środków PUP – 2 osoby
- 1 umowa dotycząca organizacji studenckich praktyk zawodowych – 1 osoba
- 1 umowa kontrola zarządcza – 1 podmiot

Podsumowując: łącznie w roku 2021 PCPR realizowało 64 umów cywilnoprawnych, w tym współpracowało z 64 osobami fizycznymi oraz z 8 podmiotami gospodarczymi.

3. Podwyższanie kwalifikacji zawodowych- szkolenia i konferencje, w których brali udział pracownicy Powiatowego Centrum Pomocy Rodzinie w 2021 roku:

Zdobywanie nowych kwalifikacji zawodowych oraz różne formy szkoleń pracowników centrum pomocy rodzinie zostały przedstawione w poniższych tabelach:

Data	Uczestniczący w szkoleniu	Tematyka szkolenia
11.01	Edyta Owczarzak - dyrektor	Strategor. Zgodność i spójność SRPS z dokumentami wyższej rangi. Konieczność czy zbędny formalizm?
14.01	Paulina Wolter - specjalista pracy z rodziną	Wsparcie i praca z rodziną w świetle ustawy o pomocy społecznej oraz ustawy o wspieraniu pieczy zastępczej
05.02	Edyta Owczarzak - dyrektor	Strategor. Pandemia Covid-19 a SRPS.
22.02	Edyta Owczarzak - dyrektor	Strategor. Podmioty Ekonomii Społecznej. Szanse i Wyzwania

10.02	Paulina Wolter - specjalista pracy z rodziną	Rozpoznanie i profilaktyka zachowań ryzykownych u młodzieży
22.02	Loreta Seemann - specjalista pracy z rodziną	Zapobieganie samobójstwom -
19.02	Edyta Owczarzak - dyrektor	Strategor. Ryzyka związane z realizacją założeń w czasie pandemii Covid -19
02.03	Kamila Borucka – specjalista ds. kadr i płac	ZFŚS w czasie COVID-19
15.03	Edyta Owczarzak – dyrektor Beata Książkiewicz- specjalista pracy z rodziną Paulina Wolter - specjalista pracy z rodziną	Podjęcie skoncentrowane na współzuciu
25.03.	ZRZ – Kornelia Koterak RDD - Jan Ludzkowski RDD - Bernadeta Szymańska ZRZ – Małgorzata Rozmarynowska ZRZ – Joanna Kamińska ZRZ – Agnieszka Harmacińska ZRZ – Agnieszka Jasińska – Więckowska	Będąc rodzicem zastępczym, budowanie i wzmacnianie autorytetu
23.04	Beata Książkiewicz - specjalista pracy z rodziną	Trema rozwojowa u dzieci
26.04	Beata Książkiewicz- specjalista pracy z rodziną	FAS / FASD – Płodowy zespół alkoholowy
14.05	Edyta Owczarzak – dyrektor	Strategor. Powiatowa strategia rozwiązywania problemów społecznych
14.05	Beata Książkiewicz- specjalista pracy z rodziną Aurelia Bartol – psycholog OIK	Wykład na temat „O presji w agresji”
20.05	Beata Książkiewicz - specjalista pracy z rodziną Aurelia Bartol – psycholog OIK	Wykład na temat „W zderzeniu z psychopatą”
25.05	Beata Książkiewicz- specjalista pracy z rodziną Aurelia Bartol – psycholog OIK	Wykład na temat „Narcyz się nazywam”
26.05	Beata Książkiewicz- specjalista pracy z rodziną Aurelia Bartol – psycholog OIK	Wykład na temat „Kłamcy są wśród nas”
28.05	Beata Książkiewicz- specjalista pracy z rodziną Aurelia Bartol – psycholog OIK	Wykład na temat „ Zapobieganie samobójstwom pierwszy krok”
28.05	Edyta Owczarzak – dyrektor	Wsparcie osób pokrzywdzonych przestępstwem wymiana doświadczeń i dobrych praktyk
8-9.06	Edyta Owczarzak – dyrektor Beata Książkiewicz - specjalista pracy z rodziną Paulina Wolter - specjalista pracy z rodziną	Konferencja „Rodzicielstwo zstępce”
22.06	Edyta Owczarzak – dyrektor	Strategor. Diagnoza w powiatowej strategii rozwiązywania problemów społecznych
25.06	Paulina Wolter - specjalista pracy z rodziną	Będąc rodzicem zastępczym, budowanie i wzmacnianie autorytetu
20.07	Edyta Owczarzak – dyrektor	Świadczenia pieniężne rodziców biologicznych
14.09	Daria Strenczak-Kasprzak – główny księgowy	Jak prawidłowo przeprowadzić inwentaryzację w jednostce budżetowej
17.09	Daria Strenczak-Kasprzak – główny księgowy	Zmiany w JPK VAT oraz inne zmiany w VAT w 2021 roku dla JSFP
20-21.09	Beata Książkiewicz- specjalista pracy z rodziną	Wspieranie rodzin z dziećmi ze specjalnymi potrzebami
24.09	Beata Książkiewicz- specjalista pracy z rodziną	Seksualność podopiecznych w pieczy zastępczej (dzieci i młodzieży)
28.09	Beata Książkiewicz- specjalista pracy z rodziną Loreta Seemann - specjalista pracy z rodziną Paulina Wolter - specjalista pracy z rodziną	Zaburzenia więzi emocjonalnych wśród dzieci przebywających w domach dziecka i rodzinach zastępczych
01.10	Loreta Seemann - specjalista pracy z rodziną	Dzieci toksycznych rodziców, jak pomóc podopiecznym w dorastaniu
12.10	Beata Książkiewicz- specjalista pracy z rodziną	Symptomy zaburzeń psychicznych u dzieci młodzieży6 – rozpoznawanie i postępowanie
26.10	Edyta Owczarzak - dyrektor	VI Konferencja dot. Rodzicielstwa zastępczego „Być świadomym Rodzicem”
26.10	Kamila Borucka – specjalista ds. kadr i płac	Zmiany w rozliczaniu wynagrodzeń pracowników i zleceniobiorców w 2022 roku, po uchwaleniu Polskiego Ładu
05.11	Daria Strenczak-Kasprzak – główny księgowy	Prawo zamówień publicznych procedury wydatkowania środków warsztaty dla jednostek samorządowych
22.11	Edyta Owczarzak – dyrektor Irena Kotwica – kierownik zespołu pieczy zastępczej	Kooperacja efektywna i skuteczna – model kooperacji w gminach miejskich
26.11	Edyta Owczarzak - dyrektor	Kierowanie do DPS-u odpłatność za pobyt po zmianach
30.11	Kamila Borucka – specjalista ds. kadr i płac	Najnowsze zmiany w ubezpieczeniach społecznych i zasiłkach chorobowych
29.11-01.12	ZRZ Joanna i Łukasz Kamińscy	Interdyscyplinarne forum Rodzin Zastępczych, RDD, POW i służb je wspierających
01-03.12	Edyta Owczarzak - Dyrektor	Kurs kancelaryjno - archiwalny
02-04.12	RDD Bernadeta i Mirosław Szymańscy RDD Kornelia i Robert Koterak	Interdyscyplinarne forum Rodzin Zastępczych, RDD, POW i służb je wspierających

Reprezentacja Centrum Pomocy Rodzinie w Wągrowcu w spotkaniach okolicznościowych:

28.08 - Dożynki Powiatowo - Gminne w Niemczynie

16.09 - Spotkanie instytucji pomocy i integracji społecznej Powiatu Wągrowieckiego w ośrodku Welspin

19.10 - Spotkanie z okazji Międzynarodowego Dnia Białej Laski - Hala OSIR w Wągrowcu

29.11 - Spotkanie przedstawicieli Samorządu Województwa Wielkopolskiego prezentacja "Projektu WTZ" sala sesyjna Starostwa Powiatowego

3.3.13. Mierniki jakości realizowanych zadań**Kontrole**

W roku 2021 jednostki organizacyjne pomocy społecznej, pieczy zastępczej oraz wspierające osoby niepełnosprawne poddawane były działaniom sprawdzającym i kontrolnym **28 razy**.

Przedmiotem kontroli w jednostkach było :

- realizacja zadań przez rodzinne formy pieczy zastępczej (20 wizytacji kontrolnych)
- przestrzeganie przepisów spełnianie wymogów opieki nad osobami całkowicie ubezwłasnowolnionymi (1 kontrola -DPS Srebrna Góra);
- realizacja zadań i wydatkowanie środków własnych powiatu (2 kontrole)
- czynności kontrolno-rozpoznawcze Państwowej Straży Pożarnej z Wągrowca w WTZ Gołańcz – zakończenie postępowania administracyjnego - pozwolenie na użytkowanie obiektu WTZ w Gołańczy przy ul. K. Libelta 4;
- stan sanitarno-epidemiologiczny jednostki
- standardy funkcjonowania placówki opiekuńczo-wychowawczej

Szczegółowe zestawienie dokonanych kontroli przedstawia tabela

Lp	Jednostka kontrolująca	Razem								razem
		DPS	POW	WTZ		PCPR				
				Wągrowiec	Gołańcz	PZON	OIK	PCPR	Pieczna zastępcza	
1.	Starostwo Powiatowe	-	-	-	-	-	-	-	-	-
2.	PCPR	-	-	1	1	-	-	-	-	2
3.	WUW Poznań	-	1	-	-	-	-	-	-	1
4.	ZUS Piła	-	-	-	-	-	-	-	-	-
5.	SANEPID	-	1	-	1	-	-	-	-	2
6.	Sąd Rejonowy /Okręgowy	1	-	-	-	-	-	-	-	1
7.	PFRON	-	-	-	-	-	-	-	-	-
8.	Komisja Rewizyjna	1	-	-	-	-	-	-	-	1
9.	Urząd Marszałkowski	-	-	-	-	-	-	-	-	-
10.	Inne	-	-	-	1	-	-	-	20	21
RAZEM		2	2	1	3	0	0	0	20	28

Skargi i wnioski

W okresie sprawozdawczym do Powiatowego Centrum Pomocy Rodzinie wpłynęło 5 wniosków od 5 osób oraz 2 skargi od 2 skarżących.

Wnioski dotyczyły:

- (1/1 osoba) żądania podjęcia przez PCPR działań w związku z podejrzeniem popełnienia przestępstwa wobec małoletnich (przesłano zgodnie z kompetencjami do prokuratury oraz sądu rodzinnego);
- (1/1 osoba) przesądowego wezwania do naprawy szkody powstałej wskutek naruszenia dóbr osobistych wzywającego przez psychologa OIK (sprawa załatwiona polubownie);
- (1/1 osoba) braku zgody jednego z rodziców małoletniego na podjęcie czynności interwencji kryzysowej (wniosek uwzględniony) ;

- (1/3 osoby) podjęcia interwencji w sprawie osoby niepełnosprawnej – byłego podopiecznego pieczy zastępczej (skuteczna interwencja)
- (1/2 osoby) podjęcia działań w związku z niekorzystną sytuacją jednostki prowadzącej w powiecie wągrowieckim warsztaty terapii zajęciowej (podjęto działania wyjaśniające) .

Skargi dotyczyły:

- (1/osoba) niewłaściwego wykonywania obowiązków przez pracowników Powiatowego Zespołu do Spraw Orzekania o Niepełnosprawności oraz innych instytucji w powiecie(skarga uznana za bezzasadną, w związku z groźbami karnymi zawartymi w skardze sprawę zgłoszono policji);
- (1/osoba) niewłaściwego traktowania dzieci w rodzinie zastępczej o charakterze pogotowia rodzinnego (po zbadaniu sprawy skargę uznano za bezpodstawną).

Decyzje i odwołania

Jednym z głównych mierników jakości zadań realizowanych przez Powiatowe Centrum Pomocy Rodzinie jest weryfikacja wydanych decyzji administracyjnych oraz rozstrzygnięć w zakresie świadczeń finansowanych ze środków PFRON.

W roku 2021, po przeprowadzeniu postępowania dowodowego, wydano między innymi :

- **1625 orzeczeń dotyczących ustalenia/odmowy ustalenia niepełnosprawności;**
 - **445 decyzji administracyjnych związanych z 2705 świadczeniami i dodatkami**
 - **19 decyzji kierujących do DPS Srebrna Góra oraz ustalających odpłatność za pobyt ;**
 - **27 decyzji dotyczących opłaty za pobyt dzieci w różnych formach pieczy zastępczej;**
 - **54 decyzje dotyczące świadczeń dla osób w procesie usamodzielnienia oraz 6 decyzji związanych z pobytem w mieszkaniu chronionym;**
- ponadto**
- **wydano rozstrzygnięcia w 385 sprawach dotyczących środków PFRON,**
 - **koordynowano rozliczenia wynikające z 72 porozumień z właściwymi powiatami w sprawie warunków pobytu i odpłatności za pobyt w pieczy zastępczej**
 - **zawarto 71 umów cywilnoprawnych z Wnioskodawcami związanych z realizacją programu Aktywny Samorząd oraz Program wyrównywania różnic między regionami III.**

Strony postępowań administracyjnych oraz cywilnych wniosły w roku sprawozdawczym 272 odwołania od zapadłych rozstrzygnięć (wszystkie dot. orzeczeń o niepełnosprawności PZON), z których 12 PZON uwzględnił w ramach samokontroli.

260 odwołań przekazano do rozstrzygnięcia przez Wojewódzki Zespół do Spraw Orzekania o Niepełnosprawności, z czego WZON podtrzymał 208 orzeczeń , pozostałe 52 odwołania zostały uwzględnione).

3.3.14. POTRZEBY W ZAKRESIE POMOCY SPOŁECZNEJ, SYSTEMU PIECZY ZASTĘPCZEJ oraz WSPIERANIA OSÓB NIEPEŁNOSPRAWNYCH

Realizując delegację art. 112 ust. 12 ustawy o pomocy społecznej oraz 182 ust. 5 ustawy o wspieraniu rodziny i systemie pieczy zastępczej przedkładam Wysokiej Radzie wykaz potrzeb w zakresie pomocy społecznej, pieczy zastępczej oraz wsparcia osób niepełnosprawnych, których akceptacja stanowić będzie podstawę aplikowania o środki zewnętrzne dla wdrażania przyjętych przez Radę Powiatu

- **programu wspierania rodziny i systemu pieczy zastępczej**
- **programu przeciwdziałania przemocy w rodzinie oraz wsparcia ofiar przemocy**
- **programu wspierania osób niepełnosprawnych.**
- **pozostałych lokalnych programów pomocy społecznej;**

Tabela

Katalog niezbędnych przedsięwzięć zapewniających właściwe funkcjonowanie jednostek organizacyjnych pomocy społecznej, pieczy zastępczej oraz wspierających osoby niepełnosprawne (na podstawie informacji jednostek)

Jednostka	Nazwa zadania	Koszt szacunkowe w zł	Uwagi
PCPR Wągrowiec/Organizator rodzinnej pieczy zastępczej	<i>realizacja Programu rozwoju rodzinnej pieczy zastępczej w Powiecie Wągrowieckim do 2024 roku, w szczególności:</i> utrzymanie/wzrost liczby miejsc w rodzinnej pieczy zastępczej poprzez : - rekrutację nowych kandydatów na rodziców zastępczych; - zwiększenie stabilności zatrudnienia, - stworzenie ścieżek rozwoju zawodowego i bezpieczeństwa ekonomicznego; - poprawę warunków pracy ; - poprawę dostępu do specjalistów; - przeciwdziałanie wypaleniu zawodowemu rodziców zastępczych oraz usprawnienie procesu usamodzielnienia wychowanków	300.000	wsparcie i rozwój rodzinnej pieczy zastępczej, wsparcie procesu usamodzielnienia wychowanków pieczy
	<i>- realizacja Programu działań na rzecz osób niepełnosprawnych na lata 2021-2025 w szczególności:</i> - poprawa jakości funkcjonowania socjalnego osób niepełnosprawnych; - zwiększenie dostępu osób niepełnosprawnych do różnych form rehabilitacji; - zwiększenie aktywności i uczestnictwa osób niepełnosprawnych w życiu społecznym; - zwiększenie aktywności zawodowej osób niepełnosprawnych; -podniesienie świadomości społecznej z zakresu praw i uprawnień osób niepełnosprawnych	150.000	
	- utrzymanie trwałości projektu dotyczącego Środowiskowe Centrum Zdrowia Psychicznego w Wągrowcu	koszty do oszacowania z prowadzącym ŚCZP	usługi specjalistyczne, z których korzystają osoby z pieczy zastępczej oraz niepełnosprawni mieszkańców powiatu
	- malowanie pomieszczeń siedziba główna PCPR ul. Wierzbowa 1 (11 pomieszczeń biurowych, korytarz, klatka schodowa)	25.000	
DPS Srebrna Góra	Wymiana pokrycia dachowego	1.500.000	
	Remont elewacji budynków	1.500.000	
	Remont kuchni	80.000	
	Remont łazienek i pokoi mieszkalnych	250.000	
	Zakup ciągnika	150.000	
	Kostka brukowa od strony kuchni	80.000	
Wtz Wągrowiec	Zakup stołów i krzeseł do warsztatu. Doposażenie pracowni stolarskiej w odkurzacz odciąg do trocin i wiórów, szlifierkę do drewna	8.000	

Wtz Gołańcz	Wymiana busa 9-osobowego na nowy samochód	160.000	Przy założeniu dofinansowania z PFRON w ramach programu III moduł D w wysokości 70%, brakująca kwota to 48.000 zł
Placówka Opiekuńczo-wychowawcza Wągrowiec	nie zgłoszono potrzeb		